

รายงานประเมินผลการใช้ตราสินค้า หุ่นกุลาฟาร์ม
โครงการสร้างตราสินค้าที่มีเอกลักษณ์ของสหกรณ์
ในพื้นที่หุบกุลาร่องไห้



นำเสนอ

กรมส่งเสริมสหกรณ์

ตามสัญญาเลขที่ 20/2551

วันที่ 21 มกราคม พ.ศ. 2552

โดย

บริษัท เทมเพอรัลแบรนด์คอนซัลติง (ประเทศไทย) จำกัด
968 อาคารอื้อจือเหลียง ถนนพระราม 4 สีลม บางรัก กทม 10500
โทร. 0-2687 5373-74 แฟกซ์ 0-2687 5376

สารบัญ

	หน้า
1. ภูมิหลังและวัตถุประสงค์ของโครงการ	2
2. ขั้นตอนการดำเนินงานโครงการ	4
3. วัตถุประสงค์และวิธีการประเมินผลการใช้ตราสินค้าและผลสำเร็จของโครงการ	5
4. ผลการประเมินการใช้ตราสินค้าและผลสำเร็จของโครงการ โดยรวม(ทุกสหกรณ์)	7
5. ผลการประเมินการใช้ตราสินค้าและผลสำเร็จของโครงการแยกรายสหกรณ์	14
6. บทสรุปและข้อเสนอแนะ	35
ภาคผนวก : รายชื่อผู้ให้สัมภาษณ์	37

1. ภูมิหลังและวัตถุประสงค์ของโครงการ

กรมส่งเสริมสหกรณ์เป็นหนึ่งในหน่วยงานหลักที่รับผิดชอบโครงการผลิตข้าวหอมมะลิมาตรฐานเพื่อการส่งออกในทุ่งกุลาร้องไห้ (ปี 2547-2551) ซึ่งเป็นโครงการบูรณาการระหว่างหน่วยงานในสังกัดกระทรวงเกษตรและสหกรณ์ ในช่วงต้นของโครงการฯ ในปี 2547-2549 กรมส่งเสริมสหกรณ์ได้ดำเนินกิจกรรมตามโครงการฯ ด้วยการ อบรมถ่ายทอดความรู้การจัดการธุรกิจสหกรณ์ให้แก่เกษตรกรกลุ่มเป้าหมาย จัดอบรมหลักสูตรต่างๆ ทั้งในเรื่องเทคโนโลยีการผลิตและการตลาด การดูแลบำรุงรักษาอุปกรณ์การผลิตและการแปรรูปข้าวหอมมะลิ การปลูกข้าวด้วยวิธีการ GAP (Good Agricultural Practice: การปลูกข้าวด้วยกระบวนการผลิตเกษตรที่ดีและเหมาะสม) จัดงานประชาสัมพันธ์จำหน่ายข้าวหอมมะลิ เจริญธุรกิจ รวมถึงสนับสนุนงบประมาณเงินอุดหนุนสนับสนุน จัดหาอุปกรณ์การตลาดแก่สหกรณ์ และในปี 2550 ได้สร้างองค์ความรู้แก่บุคลากรของสหกรณ์ในโครงการด้านการบริหารจัดการ การจัดการธุรกิจ และด้านการตลาด การสนับสนุนอุปกรณ์การตลาดแก่สหกรณ์ พัฒนาประสิทธิภาพด้านการแปรรูปของสหกรณ์ที่มีโรงสีข้าวสหกรณ์ในพื้นที่โครงการให้มีกรรมวิธีการผลิตที่มีคุณภาพและมีมาตรฐานการจัดการด้านความปลอดภัยของอาหารที่มีมาตรฐานยอมรับ นอกจากนี้ได้ดำเนินการจัดประชาสัมพันธ์ส่งเสริมการขายและขยายช่องทางการตลาดภายในและต่างประเทศ เป็นต้น

สำหรับในปี 2551 กรมส่งเสริมสหกรณ์มีความประสงค์จะสานต่อโครงการฯ ด้วยการยกระดับมาตรฐานการผลิตข้าวหอมมะลิในเขตทุ่งกุลาร้องไห้ให้เป็นสินค้าลักษณะพิเศษ โดยกำหนดมาตรฐานสร้างเครื่องหมายการค้า ด้วยเห็นความสำคัญในการสร้างตราสินค้าและการสร้างแบรนด์ว่ามีอิทธิพลอย่างยิ่งต่อผู้บริโภค กรมส่งเสริมสหกรณ์จึงสนับสนุนให้มีการจ้างที่ปรึกษาสร้างตราสินค้าที่มีเอกลักษณ์ของสหกรณ์ในพื้นที่ทุ่งกุลาร้องไห้ขึ้น โดยคัดเลือกสหกรณ์ที่มีโรงสีให้เข้าร่วมโครงการ จำนวน 6 สหกรณ์ ดังนี้ 1) สหกรณ์การเกษตรเกษตรวิสัย จำกัด จังหวัดร้อยเอ็ด 2) สหกรณ์การเกษตรสุวรรณภูมิ จำกัด จังหวัดร้อยเอ็ด 3) สหกรณ์การเกษตรโพ้นทราย จำกัด จังหวัดร้อยเอ็ด 4) สหกรณ์การเกษตรชุมพลบุรี จำกัด จังหวัดสุรินทร์ 5) สหกรณ์การเกษตรมหาชนะชัย จำกัด จังหวัดยโสธร และ 6) สหกรณ์การเกษตรเพื่อการตลาดลูกค้า ชกส.ศรีสะเกษ จำกัด จังหวัดศรีสะเกษ เพื่อพัฒนาตราสินค้าข้าวของสหกรณ์ที่ร่วมโครงการเพื่อนำไปใช้เป็นตราสินค้าร่วมกัน บริหารจัดการร่วมกันภายใต้การใช้สินค้าตราเดียวกัน คุณภาพเดียวกัน รวมถึงร่วมกันพัฒนาให้เป็นตราที่แข็งแกร่งและมีคุณค่า เกิดภาพลักษณ์ที่ดี และสร้างทัศนคติที่ดี เป็นที่รู้จักแพร่หลายของผู้บริโภคทั้งในและต่างประเทศ โดยมีวัตถุประสงค์ตามขอบเขตงาน (TOR) ดังนี้

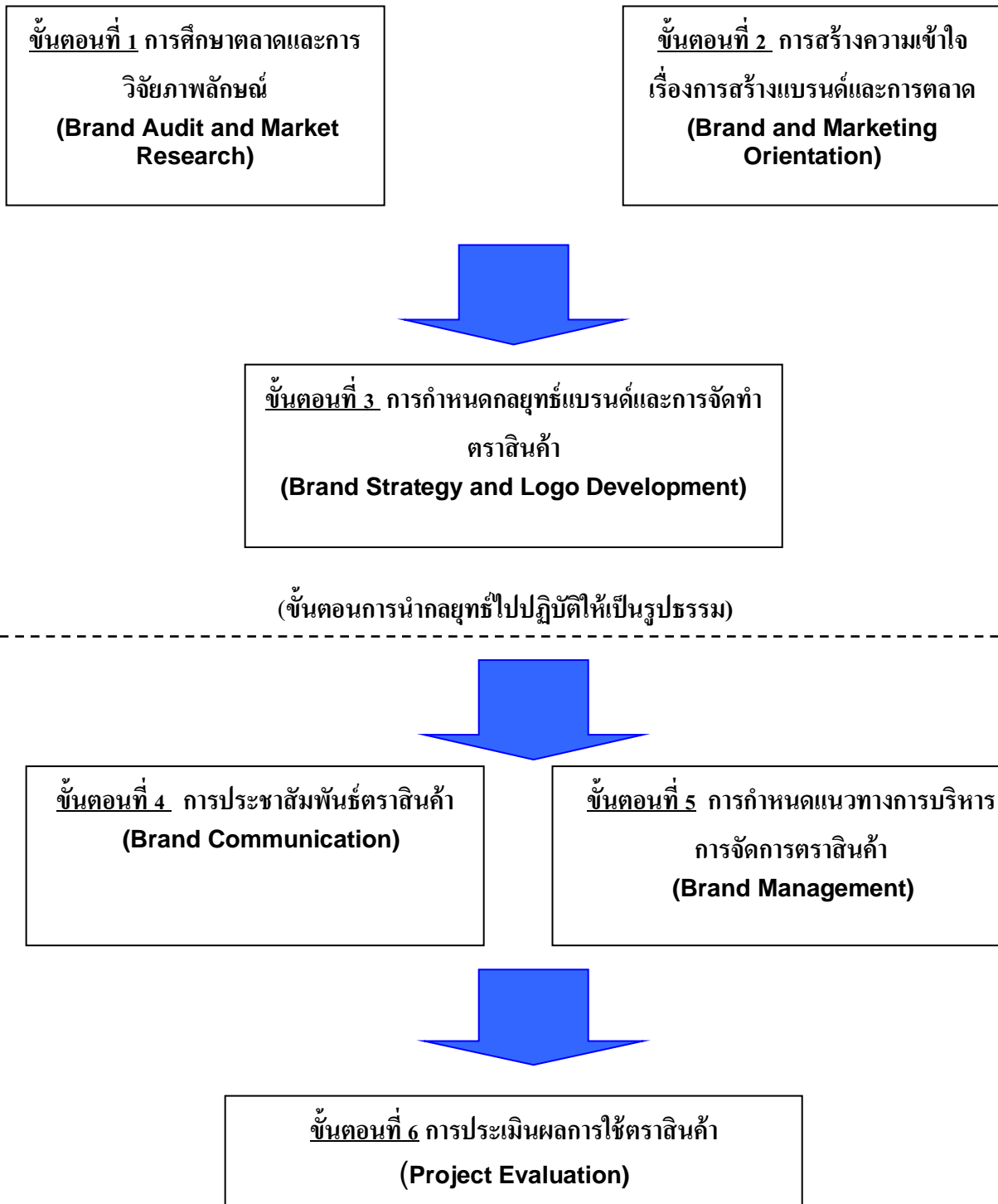
1. เพื่อสร้างองค์ความรู้ด้านการพัฒนาตราสินค้า การบริหารตราสินค้า และการบริหารการตลาดแก่บุคลากรของสหกรณ์ในพื้นที่
2. เพื่อสร้างตราสินค้าข้าวที่มีเอกลักษณ์ของสหกรณ์ในทุ่งกุลาร้องไห้ จำนวน 1 ตรา
3. เพื่อประชาสัมพันธ์ตราสินค้าให้เกิดภาพลักษณ์ที่ดีมีคุณค่า

รายงานฉบับนี้ เป็นส่วนหนึ่งของงานในขั้นตอนที่ 6 อันได้แก่ การประเมินผลการใช้ตราสินค้า เพื่อติดตามผลการดำเนินงานเรื่องการสร้างตราสินค้าข้าวหอมมะลิ“ทุ่งกุลาร้องไห้” กับเครือข่ายสหกรณ์ที่เกี่ยวข้อง ก่อนเสร็จสิ้นโครงการ พร้อมทั้งให้ข้อเสนอแนะและแนวทางแก้ไข เพื่อให้เครือข่ายสหกรณ์สามารถบริหารจัดการตราสินค้าได้อย่างต่อเนื่องด้วยตนเอง พร้อมกับข้อเสนอแนะและคำแนะนำแก่กรมส่งเสริมสหกรณ์ เพื่อวางแผนและกำหนดนโยบายในการบริหารจัดการโครงการในลำดับต่อไป

2. ขั้นตอนการดำเนินงานโครงการ

บริษัท เทมเพอรัลแบรนด์คอนซัลติ้ง (ประเทศไทย) จำกัด ได้กำหนดขั้นตอนและขอบเขตการทำงาน เพื่อสนองตอบวัตถุประสงค์หลักของกรมส่งเสริมสหกรณ์ในโครงการฯนี้ ทั้ง 3 ข้อ ดังในขั้นตอนต่อไปนี้

(ขั้นตอนการจัดทำกลยุทธ์ - ขั้นตอนหลัก)



3. วัตถุประสงค์และวิธีการการประเมินผลการใช้ตราสินค้าและผลสำเร็จของโครงการ

3.1 วัตถุประสงค์

- เพื่อติดตามผลการดำเนินงานเรื่องการสร้างแบรนด์สินค้าข้าวหอมมะลิจากทุ่งกุลาร้องไห้ในกลุ่มตัวแทนสหกรณ์ที่เกี่ยวข้อง ก่อนเสร็จสิ้นโครงการ
- เพื่อให้ข้อเสนอแนะและแนวทางแก้ไข เพื่อให้ตัวแทนสหกรณ์สามารถบริหารจัดการแบรนด์ได้อย่างต่อเนื่องด้วยตนเอง
- เพื่อให้ข้อเสนอแนะคำแนะนำแก่กรมส่งเสริมสหกรณ์ เพื่อวางแผนและกำหนดนโยบายในการบริหารจัดการโครงการสินค้าข้าวจากทุ่งกุลาร้องไห้ในลำดับต่อไป

3.2 วิธีการ (Methodology)

- ที่ปรึกษาใช้วิธีการวิจัยเชิงคุณภาพแบบเจาะลึก (Qualitative Depth Interview) ร่วมกับการวิจัยโดยใช้แบบสอบถามทางไปรษณีย์ในกลุ่มสมาชิกสหกรณ์ที่มีส่วนร่วมในโครงการฯ (ยกเว้นสหกรณ์การเกษตรเพื่อการตลาดลูกค้า ธกส. ศรีสะเกษ จำกัด ตามที่ระบุในขอบเขตการจ้างที่ปรึกษา) รวมทั้งสิ้น 42 คน โดยทำการสัมภาษณ์ทางโทรศัพท์กับสมาชิกสหกรณ์ที่เป็นคณะกรรมการบริหารจัดการแบรนด์ ทุ่งกุลาร้องไห้ และคณะทำงานเรื่องแบรนด์ ทุ่งกุลาร้องไห้ จำนวนทั้งสิ้น 15 คน และทำการส่งแบบสอบถามให้กับสมาชิกสหกรณ์ที่มีส่วนร่วมในโครงการฯ แต่ไม่ได้เป็นคณะกรรมการฯ และคณะทำงานฯ อีก 27 คน โดยมีจำนวนผู้ให้สัมภาษณ์แยกรายสหกรณ์ๆ ดังนี้

สหกรณ์การเกษตรเกษตรวิสัย จำกัด	10 คน
สหกรณ์การเกษตรสุวรรณภูมิ จำกัด	7 คน
สหกรณ์การเกษตรโพธิ์ทราย จำกัด	9 คน
สหกรณ์การเกษตรชุมพลบุรี จำกัด	4 คน
สหกรณ์การเกษตรมหาชนะชัย จำกัด	10 คน

- การเก็บข้อมูลได้ดำเนินการระหว่างวันที่ 17 พฤศจิกายน – 4 ธันวาคม 2551

3.3 หัวข้อการประเมินผลของโครงการฯ

หัวข้อในการประเมินผลมีทั้งสิ้น 5 หัวข้อหลัก ได้แก่ ความพึงพอใจต่อโครงการฯ และตราสัญลักษณ์ การใช้ตราสินค้าและการความพึงพอใจต่อการตอบรับของผู้บริโภค ความคิดเห็นในเรื่องการสร้างและพัฒนาตราสินค้า การสนับสนุนที่กลุ่มสหกรณ์ต้องการได้รับในการสร้างและพัฒนาตราสินค้า และข้อเสนอแนะเกี่ยวกับโครงการฯ

การวัดระดับความพึงพอใจ ระดับการเห็นด้วย และระดับความต้องการของกลุ่มตัวอย่าง กำหนดคะแนน โดยปรับปรุงมาจาก Likert (ลิเคอร์ท) ซึ่งมีระดับดังนี้

คะแนน	ระดับความพึงพอใจ การเห็นด้วย และความต้องการ
5	มากที่สุด
4	มาก
3	ปานกลาง
2	น้อย
1	น้อยที่สุด

เกณฑ์การวัดระดับ ต่าง ๆ ใช้หาค่าน้ำหนักเฉลี่ยและอธิบายโดยใช้เกณฑ์ ดังนี้

ระดับความพึงพอใจ การเห็นด้วย และความต้องการ	ช่วงคะแนนเฉลี่ย
มากที่สุด	4.21 - 5.00
มาก	3.41 - 4.20
ปานกลาง	2.61 - 3.40
น้อย	1.81 - 2.60
น้อยที่สุด	1.00 - 1.80

4. ผลการประเมินผลการใช้ตราสินค้าและผลสำเร็จของโครงการโดยรวม (ทุกสหกรณ์)

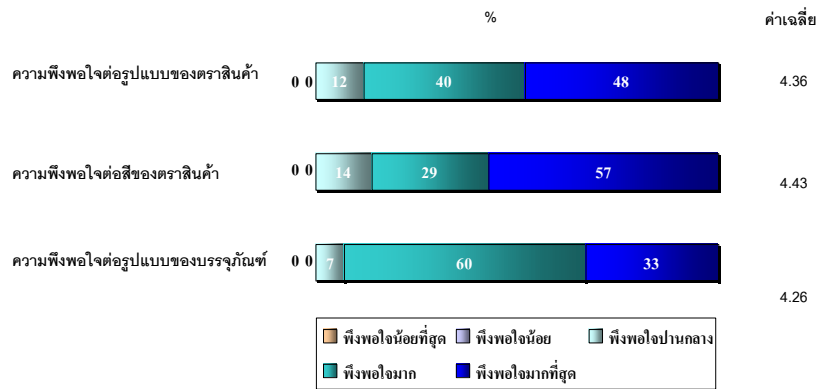
4.1 ความพึงพอใจต่อโครงการฯและตราสัญลักษณ์

- กลุ่มตัวอย่างแสดงความพึงพอใจเกี่ยวกับโครงการฯ โดยรวมและความพึงพอใจต่อประโยชน์ที่ได้รับจากโครงการฯในระดับสูง รวมถึงความพึงพอใจในรูปแบบและสีของตราสัญลักษณ์และรูปแบบบรรจุภัณฑ์ โดยมีคะแนนความพึงพอใจในระดับ ‘พอใจมากที่สุด’ และ ‘พอใจมาก’
- กลุ่มตัวอย่างที่เป็นคณะกรรมการฯ หรือคณะทำงานฯ ให้คะแนนความพึงพอใจต่อโครงการ โดยรวมสูงกว่าสมาชิกสหกรณ์ที่ไม่ได้เป็นคณะกรรมการฯหรือคณะทำงานฯ ซึ่งเป็นเพราะมีการรับรู้และมีส่วนร่วม ในโครงการฯมากกว่า



REF. Q.1 ท่านพึงพอใจต่อการสร้างตราสินค้าที่มีเอกลักษณ์โครงการนี้มากน้อยเพียงใด
©Temporal Brand Consulting, 2008

ความพึงพอใจต่อตราสินค้า 'ทุ่งกุลาฟาร์ม'



REF. Q.3.4, 5

©Temporal Brand Consulting, 2008

ประโยชน์ที่สมาชิกสหกรณ์ได้รับจากโครงการนี้

	รวม	คณะกรรมกรฯ	ไม่ใช้คณะกรรมกรฯ	เกษตรวิสัย	โพนทราย	สุวรรณภูมิ	มหาชนะชัย	ชุมพลบุรี
มากที่สุด [5]	38	40	37	50	67	57	10	67
มาก [4]	43	53	37	40	33	43	70	33
ปานกลาง [3]	19	7	26	10	0	0	20	0
น้อย [2]	-	-	-	-	-	-	-	-
น้อยที่สุด [1]	-	-	-	-	-	-	-	-
ค่าเฉลี่ย	4.19	4.33	4.11	4.40	4.33	4.57	3.90	3.67
ฐาน: ผู้ให้สัมภาษณ์ทั้งหมด = 100%	42	15	27	10	9	7	10	6

REF. Q.2 ท่านคิดว่าโครงการสร้างตราสินค้าที่มีเอกลักษณ์โครงการนี้ มีประโยชน์ต่อสมาชิกสหกรณ์ของท่านมากน้อยเพียงใด

©Temporal Brand Consulting, 2008

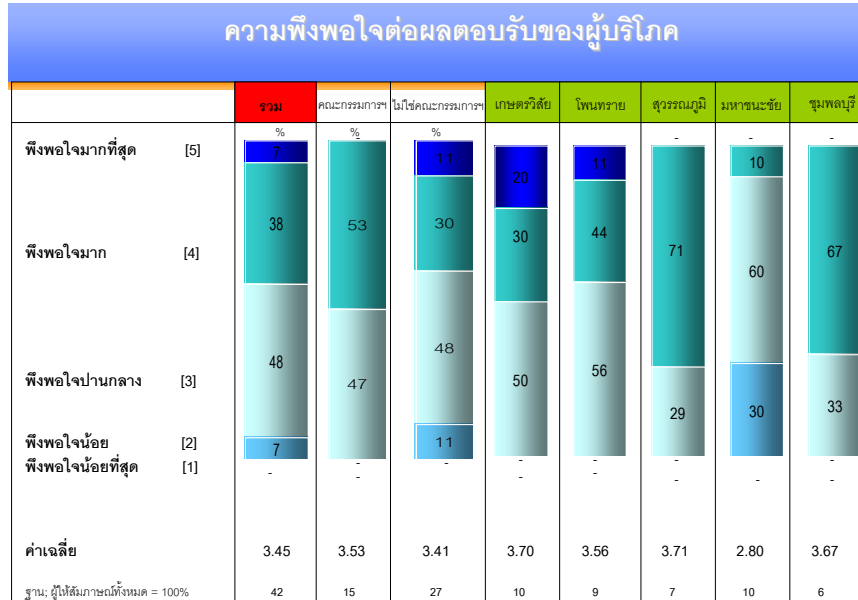
4.2 การใช้ตราสินค้าและความพึงพอใจต่อการตอบรับของผู้บริโภค

- สหกรณ์ทุกสหกรณ์ที่ร่วมโครงการฯ (ยกเว้นสหกรณ์การตลาดเพื่อการเกษตร ชกส.ศรีสะเกษ จำกัด) ได้เริ่มผลิตและจำหน่ายข้าวหอมมะลิทุ่งกุลาฟาร์มแล้ว ตั้งแต่เริ่มเปิดตัวสินค้าในกลางเดือนกันยายน 2551 สหกรณ์การเกษตร เกษตรวิสัย จำกัด สหกรณ์การเกษตรสุวรรณภูมิ จำกัด และสหกรณ์ การเกษตรชุมพลบุรี จำกัดมียอดผลิตและยอดจำหน่ายข้าวหอมมะลิทุ่งกุลาฟาร์ม สูงกว่าสหกรณ์การเกษตรอื่น ๆ โดยแต่ละสหกรณ์มียอดผลิตและ

ยอดจำหน่ายข้าวหอมมะลิทุ่งกุลารั้วในระยะ 2 เดือนตั้งแต่เริ่มเปิดตัว โดยประมาณดังนี้

- สหกรณ์การเกษตรเกษตรวิสัย จำกัด มียอดผลิตข้าวหอมมะลิทุ่งกุลารั้ว ประมาณ 70 % จากข้าวที่ผลิตทั้งหมด และมียอดขายได้ประมาณ 50 % ของยอดขายทั้งหมด
 - สหกรณ์การเกษตรโพธิ์ทราย จำกัด มียอดผลิตข้าวหอมมะลิทุ่งกุลารั้ว ประมาณ 4 % จากข้าวที่ผลิตทั้งหมด และมียอดขายได้ ประมาณ 5 % ของยอดขายทั้งหมด
 - สหกรณ์การเกษตรสุวรรณภูมิ จำกัด มียอดผลิตข้าวหอมมะลิทุ่งกุลารั้ว ประมาณ 40 % จากข้าวที่ผลิตทั้งหมด และมียอดขายได้ประมาณ 25 % ของยอดขายทั้งหมด
 - สหกรณ์การเกษตรมหาชนะชัย จำกัด มียอดผลิตข้าวหอมมะลิทุ่งกุลารั้ว ประมาณ 3 % จากข้าวที่ผลิตได้ทั้งหมด และมียอดขายได้ประมาณ 3 % ของยอดขายทั้งหมด
 - สหกรณ์การเกษตรชุมพลบุรี จำกัด มีผลิตและยอดขายข้าวหอมมะลิทุ่งกุลารั้ว ประมาณ 30 % ของยอดผลิตและยอดขายทั้งหมด
- กลุ่มตัวอย่างแสดงความพึงพอใจต่อการตอบรับของผู้บริโภคที่มีต่อข้าวหอมมะลิทุ่งกุลารั้วอยู่ในระดับ ‘พอใจมาก’ อย่างไรก็ตาม เป็นที่สังเกตว่าระดับความพึงพอใจต่อการตอบรับของผู้บริโภคอยู่ในเกณฑ์ต่ำกว่าระดับความพึงพอใจต่อโครงการฯ และระดับความพึงพอใจต่อประโยชน์ที่ได้รับจากโครงการฯ
 - สังเกตได้ว่าความพึงพอใจต่อการตอบรับของผู้บริโภคมีความสัมพันธ์กับยอดจำหน่ายข้าวหอมมะลิทุ่งกุลารั้ว ดังจะเห็นว่ากลุ่มตัวอย่างที่เป็นตัวแทนสหกรณ์การเกษตรเกษตรวิสัย จำกัด สหกรณ์การเกษตรสุวรรณภูมิ จำกัด และสหกรณ์การเกษตรชุมพลบุรี จำกัดซึ่งจำหน่ายข้าวหอมมะลิทุ่งกุลารั้วได้มากกว่าสหกรณ์การเกษตรอื่น ๆ ให้คะแนนความพึงพอใจต่อการตอบรับของผู้บริโภคในระดับ ‘พอใจมาก’ ส่วนกลุ่มตัวอย่างจากสหกรณ์การเกษตรมหาชนะชัย จำกัดที่มียอดจำหน่ายข้าวหอมมะลิทุ่งกุลารั้วน้อยที่สุดให้คะแนนความพึงพอใจในระดับ ‘ปานกลาง’
 - เหตุผลหลักที่กลุ่มตัวอย่างให้คะแนนระดับความพึงพอใจต่อการตอบรับของผู้บริโภค ‘น้อย’ เกี่ยวข้องกับการประชาสัมพันธ์ และการตลาดในเรื่องการ

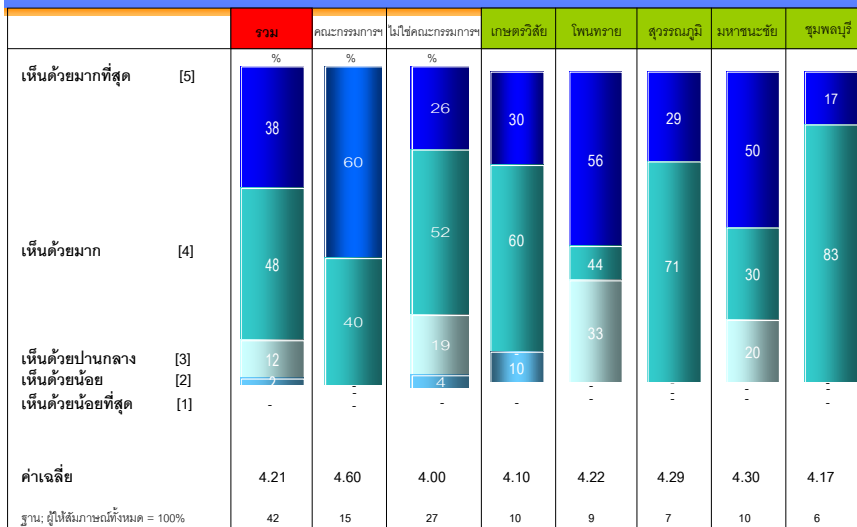
จัดจำหน่ายที่ทางสหกรณ์ไม่มีความถนัด นอกจากนี้ เนื่องจากการเก็บข้อมูล
ดำเนินการหลังจากเริ่มเปิดตัวข้าวหอมมะลิทุ่งกุลารั้วประมาณ 2 เดือน
สหกรณ์ฯ บางรายยังไม่สามารถผลิตข้าวได้ในจำนวนมาก



4.3 ความคิดเห็นในเรื่องการสร้างและพัฒนาตราสินค้า

- กลุ่มตัวอย่างเห็นด้วยกับแนวคิดในการสร้างและพัฒนาตราสินค้าร่วมกัน ด้วยการจัดตั้งคณะกรรมการบริหารจัดการแบรนด์ทุ่งกุลารั้วและคณะทำงานเรื่องแบรนด์ทุ่งกุลารั้ว และให้คะแนนเห็นด้วยกับแนวคิดดังกล่าวอยู่ในระดับ 'เห็นด้วยมากที่สุด' โดยระดับคะแนนของกลุ่มตัวอย่างที่เป็นคณะกรรมการฯ หรือคณะทำงานฯ จะสูงกว่ากลุ่มตัวอย่างที่ไม่ได้เป็นคณะกรรมการฯ หรือคณะทำงานฯ
- กลุ่มตัวอย่างส่วนมากแล้วเห็นด้วยกับแนวทางการสร้างและพัฒนาตราสินค้าร่วมกัน เนื่องจากการทำให้การดำเนินงานมีประสิทธิภาพและสร้างมาตรฐานเดียวกันให้ตราสินค้า นอกจากนี้ ยังทำให้แต่ละสหกรณ์มีโอกาสแลกเปลี่ยนประสบการณ์ และทำงานร่วมกันเป็นทีมได้

ความคิดเห็นต่อการจัดตั้งคณะกรรมการฯและคณะทำงานเพื่อบริหารจัดการตราสินค้า



REF. Q.7 ท่านมีความคิดเห็นอย่างไรกับแนวทางในการบริหารตราสินค้าร่วมกันในเค รียช่วยสภกธณด้วยการจัดตั้งคณะกรรมการฯและคณะทำงานเพื่อบริหารจัดการ การและกำกับดูแลตราสินค้า
© Temporal Brand Consulting, 2008

ความคิดเห็นต่อการจัดตั้งคณะกรรมการฯและคณะทำงานเพื่อบริหารจัดการตราสินค้า

เหตุผล

1. เป็นจุดเริ่มต้นในการทำงานเป็นทีมในการหาแนวทางร่วมกัน เพื่อให้ได้เครือข่ายสหกรณ์มีการดำเนินงานที่มีประสิทธิภาพ มีมาตรฐานเดียวกันและช่วยกันพัฒนาสหกรณ์ให้แข็งแกร่งขึ้น (12)
2. ทำให้สหกรณ์ในเครือข่ายได้มีส่วนร่วมในการแสดงความคิดเห็น แลกเปลี่ยน ความคิดเห็น ความรู้ และประสบการณ์ซึ่งกันและกันระหว่างสหกรณ์ (5)
3. ทำให้การทำงานต่างๆในเครือข่ายสหกรณ์มีระบบและรวดเร็วมากขึ้น (3)
4. เป็นการแสดงความสามัคคีและการร่วมมือกันทำงานระหว่างเครือข่ายสหกรณ์ที่จะช่วยกันทำให้แบรนด์ประสบความสำเร็จเป็นที่ยอมรับของผู้บริโภคทั้งในประเทศและต่างประเทศ (1)
5. ในบางเรื่องสหกรณ์เครือข่ายยังไม่มีศักยภาพในการดำเนินงานถ้ามีคณะกรรมการฯหรือคณะทำงานฯ จะช่วยให้ปฏิบัติงานได้มีคุณภาพมากขึ้น (1)
6. จะได้ช่วยยกระดับสินค้าของสหกรณ์ให้ดีขึ้น (1)
7. คณะกรรมการและคณะทำงานฯ ควรมีแนวทางในการบริหารตราสินค้าโดยการหาสถานที่จัดจำหน่ายที่อยู่ในห้างสรรพสินค้าหรือแหล่งที่มีคนอาศัยอยู่มาก (1)

หมายเหตุ : ชาวผู้ตอบคำถามทั้งหมด 42 คน มีผู้ตอบเหตุผลจำนวน 24 คน และไม่ตอบเหตุผล 18 คน

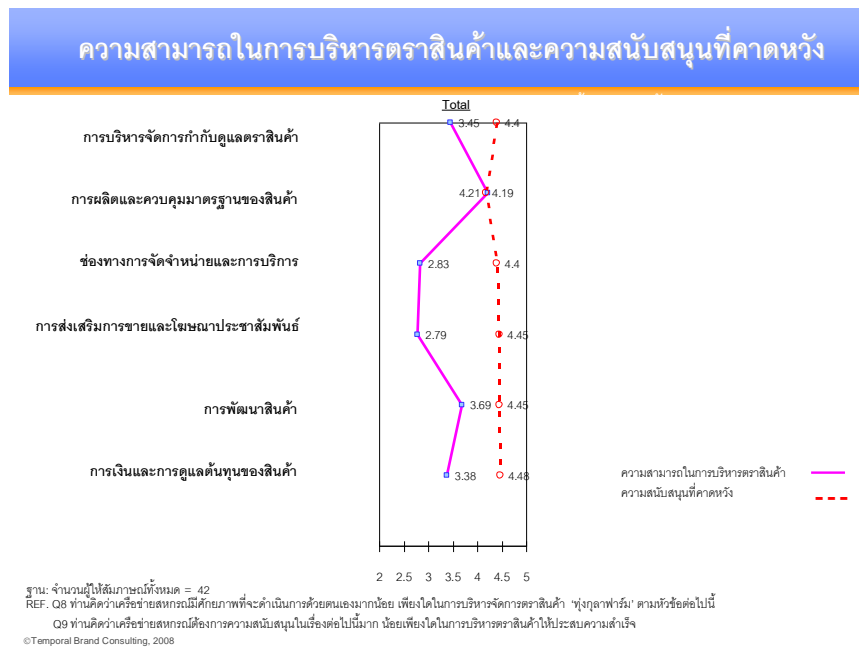
© Temporal Brand Consulting, 2008

- ในการประเมินศักยภาพของกลุ่มสหกรณ์ในการสร้างและพัฒนาตราสินค้าในเรื่องต่างๆ ด้วยตนเอง กลุ่มตัวอย่างเห็นว่ากลุ่มสหกรณ์มีศักยภาพในเรื่องการผลิตและควบคุมมาตรฐานสินค้าด้วยตนเอง โดยให้คะแนนในระดับ ‘เห็นด้วยมากที่สุด’ และให้คะแนนเห็นด้วยรองลงมาต่อศักยภาพของกลุ่มสหกรณ์ในเรื่องการบริหารจัดการและกำกับดูแลตราสินค้า และการพัฒนาสินค้าโดยให้คะแนนอยู่ในระดับ ‘เห็นด้วยอย่างมาก’ และให้คะแนน

เห็นด้วยต่อศักยภาพของกลุ่มสหกรณ์ฯ ในเรื่องการส่งเสริมการขาย และ
โฆษณาประชาสัมพันธ์ ช่องทางการจัดจำหน่ายและการบริการ และการเงิน
และการดูแลต้นทุนสินค้า ในระดับ‘เห็นด้วยปานกลาง’ ซึ่งอยู่ในระดับต่ำที่สุด

4.4 ความสนับสนุนที่กลุ่มสหกรณ์ต้องการได้รับในการสร้างและพัฒนาตราสินค้า

- กลุ่มตัวอย่างต้องการความสนับสนุนในการสร้างและพัฒนาตราสินค้าเพื่อให้
ประสบความสำเร็จอยู่ในเกณฑ์โดยรวมที่สูงมาก โดยมีระดับคะแนนที่
‘ต้องการมากที่สุด’ในเกือบทุกหัวข้อ ยกเว้นเรื่องการผลิตและการควบคุม
มาตรฐานสินค้า ที่ให้คะแนนที่ระดับ ‘ต้องการมาก’



- นอกเหนือจากความสนับสนุนในการสร้างและพัฒนาตราสินค้านี้แล้ว
กลุ่มตัวอย่างส่วนใหญ่คาดหวังความสนับสนุนจากกรมส่งเสริมสหกรณ์
เพิ่มเติมในเรื่อง การสนับสนุนด้านงบประมาณ ส่วนการสนับสนุนที่คาดหวัง
รองลงมาตามลำดับได้แก่ การหาช่องทางการจัดจำหน่าย การโฆษณา
ประชาสัมพันธ์ การจัดหาผู้เชี่ยวชาญมาอบรมให้ความรู้ในเรื่องการผลิตและ
พัฒนาสินค้า และการอบรมให้ความรู้ในเรื่องการขายและการตลาด

ความสนับสนุนที่คาดหวังจากกรมส่งเสริมสหกรณ์

ความสนับสนุนจากกรมส่งเสริมสหกรณ์ที่เครือข่ายสหกรณ์คาดหวัง เพื่อช่วยให้การสร้างและพัฒนาแบรนด์ 'ทุ่งกุลารั้ว' ประสบความสำเร็จอย่างยั่งยืน	รวม	คณะกรรมการ/ไม่ใช่คณะกรรมการ	
		คณะกรรมการ	ไม่ใช่คณะกรรมการ
สนับสนุนด้านงบประมาณกับสหกรณ์	33	15	18
หาตลาดหรือช่องทางทางการจัดจำหน่ายให้สหกรณ์	15	6	9
ด้านการโฆษณาประชาสัมพันธ์อย่างสม่ำเสมอและต่อเนื่อง	11	2	10
จัดหาผู้เชี่ยวชาญมาอบรมให้ความรู้เกี่ยวกับกระบวนการผลิตและการพัฒนาสินค้าของสหกรณ์ต่อไปในอนาคต	5	1	4
จัดหาผู้เชี่ยวชาญมาอบรมให้ความรู้ด้านการตลาด-การขายอย่างต่อเนื่อง เพื่อเพิ่มความรู้ให้กับทางสหกรณ์	3	2	1
หาหน่วยงานกลางหรือตัวแทนเข้ามาช่วยสหกรณ์ในการบริหารจัดการหรือดำเนินการในเรื่องต่างๆเนื่องจากสหกรณ์เองยังไม่มีความสามารถที่จะดำเนินการเองได้	1	1	-
ช่วยกระตุ้นและสร้างจิตสำนึกให้สมาชิกสหกรณ์ภูมิใจในตราสินค้าของตนเองให้มากขึ้นกว่าเดิม	1	-	1

หมายเหตุ: แสดงผลเป็นจำนวนคนที่ตอบคำถาม

REF. Q10 ท่านคิดว่าเครือข่ายสหกรณ์ต้องการความสนับสนุนจากกรมส่งเสริมสหกรณ์ ในเรื่องใดอีกบ้าง ที่จะช่วยให้การสร้างและพัฒนาแบรนด์ 'ทุ่งกุลารั้ว' ประสบความสำเร็จอย่างยั่งยืน

© Temporal Brand Consulting, 2008

4.5 ข้อเสนอแนะเกี่ยวกับโครงการฯ

- กลุ่มตัวอย่างมีความพึงพอใจต่อโครงการต่าง ๆ ของกรมส่งเสริมสหกรณ์ กลุ่มตัวอย่างส่วนมากจึงแสดงความต้องการให้กรมส่งเสริมสหกรณ์ สนับสนุนโครงการที่ช่วยพัฒนาสินค้าของสหกรณ์อย่างต่อเนื่องสม่ำเสมอ กลุ่มตัวอย่างบางรายแสดงความคิดเห็นว่าอยากให้กรมส่งเสริมสหกรณ์ สนับสนุนเรื่องช่องทางทางการจัดจำหน่ายและการโฆษณาประชาสัมพันธ์ให้มากยิ่งขึ้น

ข้อเสนอแนะอื่นๆเกี่ยวกับโครงการ

ข้อเสนอแนะอื่นๆเกี่ยวกับโครงการ	รวม	คณะกรรมการ/ไม่ใช่คณะกรรมการ	
		คณะกรรมการ	ไม่ใช่คณะกรรมการ
อยากให้เครือข่ายสหกรณ์มีการดำเนินการในโครงการนี้อย่างต่อเนื่องและสม่ำเสมอ	6	4	2
อยากให้กรมฯให้การสนับสนุนในโครงการนี้อย่างต่อเนื่องตลอดไปเพราะทำให้สินค้าของสหกรณ์มีการพัฒนาขึ้น	4	3	1
หากมีสถานที่จำหน่ายที่มั่นคงแน่นอนและครอบคลุมกลุ่มลูกค้า คิดว่าแบรนด์นี้จะดำเนินต่อไปได้ดี	4	1	3
ควรมีการส่งเสริมการขายและมีการโฆษณาประชาสัมพันธ์ให้เป็นที่รู้จักของตลาดให้มากขึ้นกว่านี้	2	-	2
ทางกรมฯควรจะให้ความรู้และคำแนะนำกับทางสหกรณ์ในเรื่องตลาดข่าวสารให้มากขึ้น	1	-	1
ควรมีงบประมาณมาสนับสนุนให้สหกรณ์ในเครือข่ายไปศึกษาสหกรณ์หรือหน่วยงานอื่นๆที่ประสบความสำเร็จในด้านการบริหารงานและด้านการตลาด	2	-	2
ไม่อยากให้ทำเป็นเครือข่าย เพราะแต่ละสหกรณ์มีลักษณะการดำเนินงานที่แตกต่างกันอาจทำให้ควบคุมการทำงานได้ยาก	1	-	1

หมายเหตุ: แสดงผลเป็นจำนวนคนที่ตอบคำถาม

© Temporal Brand Consulting, 2008

5. ผลการประเมินการใช้ตราสินค้าและผลสำเร็จของโครงการแยกรายสหกรณ์

5.1 ผลการประเมินของสหกรณ์การเกษตรเกษตรวิสัย จำกัด

ความพึงพอใจต่อโครงการฯและตราสัญลักษณ์

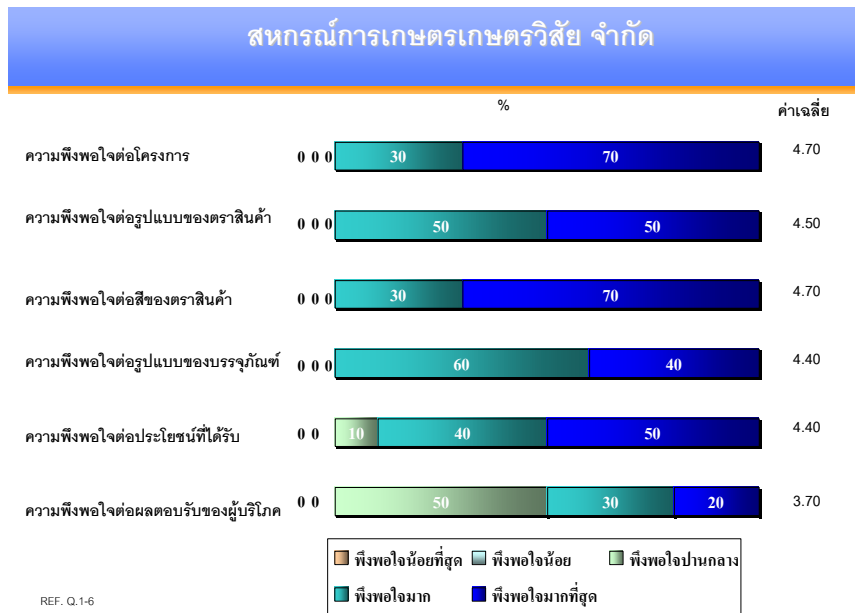
- กลุ่มตัวอย่างแสดงความพึงพอใจเกี่ยวกับโครงการฯโดยรวมในระดับสูงมาก โดยให้คะแนนระดับความพึงพอใจต่อโครงการฯ และความพึงพอใจต่อประโยชน์ที่ได้รับจากโครงการฯในระดับ ‘พอใจมากที่สุด’
- นอกจากนี้ ความพึงพอใจในรูปแบบและสีของตราสัญลักษณ์และรูปแบบบรรจุภัณฑ์อยู่ในระดับสูงมาก เช่นเดียวกัน โดยมีคะแนนความพึงพอใจต่อรูปแบบและสีของตราสินค้าและความพอใจต่อรูปแบบบรรจุภัณฑ์อยู่ในระดับ ‘พอใจมากที่สุด’

การใช้ตราสินค้าและความพึงพอใจต่อการตอบรับของผู้บริโภค

- สหกรณ์การเกษตรเกษตรวิสัย จำกัด เป็นสหกรณ์ที่มีความพร้อมในการผลิตและจำหน่ายข้าวหอมมะลิทุ่งกุลารั้วมากที่สุดในกลุ่มสหกรณ์ และในการประชุมคณะกรรมการฯและคณะทำงานฯ สหกรณ์การเกษตรเกษตรวิสัยจะได้รับเสนอชื่อ หรืออาสาที่จะช่วยเหลือและมีส่วนร่วมในโครงการด้วยดี ตั้งแต่เริ่มเปิดตัวสินค้าในกลางเดือนกันยายน 2551 สหกรณ์การเกษตรเกษตรวิสัย จำกัดมียอดผลิตและยอดจำหน่ายข้าวหอมมะลิทุ่งกุลารั้วสูงกว่าสหกรณ์การเกษตรอื่น ๆ โดยมียอดผลิตข้าวหอมมะลิทุ่งกุลารั้ว

ประมาณ 70 % จากข้าวที่ผลิตทั้งหมด และมียอดขายได้ประมาณ 50 % ของยอดขายทั้งหมด

- ส่วนในเรื่องความพึงพอใจในผลตอบรับของผู้บริโภค กลุ่มตัวอย่างมีความพึงพอใจมากต่อผลตอบรับของผู้บริโภค แต่เป็นที่สังเกตว่ารับคะแนนดังกล่าวอยู่ในเกณฑ์ต่ำกว่าระดับความพึงพอใจต่อโครงการฯ โดยรวม

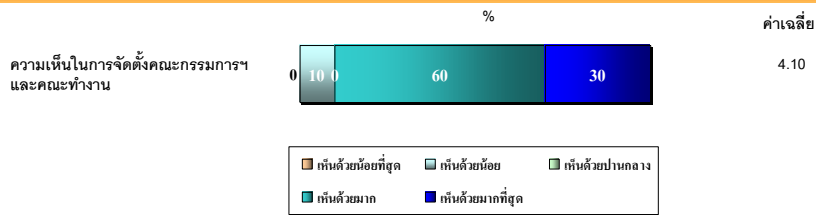


©Temporal Brand Consulting, 2008

ความคิดเห็นในเรื่องการสร้างและพัฒนาตราสินค้า

- กลุ่มตัวอย่างเห็นด้วยกับแนวคิดในการสร้างและพัฒนาตราสินค้านี้ร่วมกันด้วยการจัดตั้งคณะกรรมการบริหารจัดการจัดการแบรนด์ทุ่งกุลารั้วและคณะทำงานเรื่องแบรนด์ทุ่งกุลารั้ว โดยให้คะแนนความเห็นด้วยที่ระดับ ‘เห็นด้วยอย่างมาก’
- กลุ่มตัวอย่างส่วนใหญ่เห็นด้วยกับแนวคิดการบริหารจัดการตราสินค้านี้ดังกล่าวเพราะทำให้เครือข่ายสหกรณ์มีการดำเนินงานที่มีประสิทธิภาพ มีมาตรฐานเดียวกันและช่วยกันพัฒนาสหกรณ์ให้แข็งแกร่งขึ้น อีกทั้งยังทำให้ทำให้การทำงานต่างๆในเครือข่ายสหกรณ์มีระบบและรวดเร็วมากขึ้น มีเพียงกลุ่มตัวอย่าง 1 รายที่ไม่ได้เป็นคณะกรรมการฯ ให้คำตอบว่า ‘เห็นด้วยน้อย’ กับการบริหารจัดการด้วยคณะกรรมการฯ โดยให้เหตุผลว่า สหกรณ์เครือข่ายยังขาดศักยภาพในการดำเนินงาน

สหกรณ์การเกษตรเกษตรวิสัย จำกัด



เหตุผล

1. เป็นจุดเริ่มต้นในการทำงานเป็นทีมในการหาแนวทางร่วมกัน เพื่อให้เครือข่ายสหกรณ์มีการดำเนินงานที่มีประสิทธิภาพ มีมาตรฐานเดียวกันและช่วยกันพัฒนาสหกรณ์ให้แข็งแกร่งขึ้น (2)
2. ทำให้การทำงานต่างๆ ในเครือข่ายสหกรณ์มีระบบและรวดเร็วมากขึ้น (1)

เห็นด้วยน้อยเพราะ

1. ในบางเรื่องมองว่าสหกรณ์เครือข่ายบางแห่งยังไม่มีความสามารถในการดำเนินงาน (1)

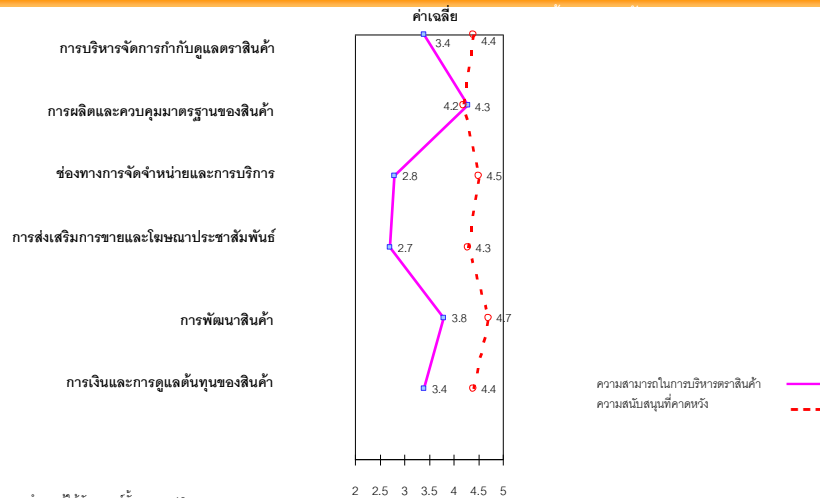
หมายเหตุ : จากผู้ตอบคำถามทั้งหมด 10 คน มีผู้ตอบเหตุผลจำนวน 4 คน และไม่ตอบเหตุผล 6 คน

REF. Q.7

© Temporal Brand Consulting, 2008

- ในการประเมินศักยภาพของกลุ่มสหกรณ์ในการสร้างและพัฒนาตราสินค้าในเรื่องต่างๆ ด้วยตนเอง กลุ่มตัวอย่างมีความคิดเห็นคล้ายคลึงกับสหกรณ์อื่น ๆ ว่ากลุ่มสหกรณ์มีศักยภาพในเรื่องการผลิตและควบคุมมาตรฐานสินค้าด้วยตนเอง โดยให้คะแนนในระดับ ‘เห็นด้วยมากที่สุด’ ซึ่งอยู่ในระดับสูงกว่าศักยภาพเรื่องอื่น ๆ และให้คะแนนรองลงมาต่อศักยภาพของกลุ่มสหกรณ์ในเรื่องช่องทางการจัดจำหน่ายและการบริการ การส่งเสริมการขายและโฆษณาประชาสัมพันธ์ การบริหารจัดการและกำกับดูแลตราสินค้า และการเงินและการดูแลต้นทุนสินค้าในระดับคะแนนที่ ‘เห็นด้วยปานกลาง’
- ความสนับสนุนที่กลุ่มสหกรณ์ต้องการได้รับในการสร้างและพัฒนาตราสินค้า
- กลุ่มตัวอย่างแสดงความต้องการความสนับสนุนในการสร้างและพัฒนาตราสินค้าเพื่อให้ประสบความสำเร็จอยู่ในเกณฑ์โดยรวมที่สูง โดยให้คะแนนความต้องการความสนับสนุนอยู่ในระดับ ‘ต้องการมากที่สุด’ ในเรื่องการพัฒนาตราสินค้า ช่องทางการจัดจำหน่ายและการบริการ การส่งเสริมการขายและโฆษณาประชาสัมพันธ์ และการเงินและการดูแลต้นทุนสินค้า และให้คะแนนความต้องการในระดับที่ต่ำกว่าในเรื่องการผลิตและการควบคุมมาตรฐานสินค้า

สหกรณ์การเกษตรเกษตรวิสัย จำกัด



ฐาน: จำนวนผู้ให้สัมภาษณ์ทั้งหมด = 10
 REF. Q8 ท่านคิดว่าเครือข่ายสหกรณ์มีศักยภาพที่จะดำเนินการด้วยตนเองมากน้อยเพียงใดในการบริหารจัดการตราสินค้า 'ทุ่งกุลารั้ว' ตามข้อต่อไปนี้
 Q9 ท่านคิดว่าเครือข่ายสหกรณ์ต้องการความสนับสนุนในเรื่องต่อไปนี้มากน้อยเพียงใดในการบริหารตราสินค้าไปประสบความสำเร็จ
 © Temporal Brand Consulting, 2008

- เมื่อให้เอ่ยถึงความสนับสนุนที่คาดหวังจากกรมส่งเสริมสหกรณ์ กลุ่มตัวอย่างส่วนมากแล้วกล่าวว่าต้องการความสนับสนุนด้านงบประมาณ ในจำนวนคำตอบมากที่สุด รองลงมาเป็นการสนับสนุนในเรื่องการประชาสัมพันธ์และช่องทางการจัดจำหน่ายสินค้า

ความสนับสนุนที่คาดหวังจากกรมส่งเสริมสหกรณ์

ความสนับสนุนจากกรมส่งเสริมสหกรณ์ที่เครือข่ายสหกรณ์คาดหวัง เพื่อช่วยในการสร้างและพัฒนาแบรนด์ 'ทุ่งกุลารั้ว' ประสบความสำเร็จยิ่งขึ้น	สหกรณ์การเกษตรเกษตรวิสัย จำกัด
สนับสนุนด้านงบประมาณกับสหกรณ์	7
หาตลาดหรือช่องทางการจัดจำหน่ายให้สหกรณ์	3
ด้านการโฆษณาประชาสัมพันธ์อย่างสม่ำเสมอและต่อเนื่อง	4
หาหน่วยงานกลางหรือตัวแทนเข้ามาช่วยสหกรณ์ในการบริหารจัดการหรือดำเนินการในเรื่องต่างๆเนื่องจากสหกรณ์เองยังไม่มีความสามารถที่จะดำเนินการเองได้	1
ช่วยกระตุ้นและสร้างจิตสำนึกให้สมาชิกสหกรณ์ภูมิใจในตราสินค้าของตนเองให้มากขึ้นกว่าเดิม	1

หมายเหตุ: แสดงผลเป็นจำนวนคนที่ตอบคำถาม
 REF. Q10 ท่านคิดว่าเครือข่ายสหกรณ์ต้องการความสนับสนุนจากกรมส่งเสริมสหกรณ์ในเรื่องใดบ้างที่จะช่วยในการสร้างและพัฒนาแบรนด์ 'ทุ่งกุลารั้ว' ประสบความสำเร็จยิ่งขึ้น
 © Temporal Brand Consulting, 2008

ข้อเสนอแนะเกี่ยวกับโครงการฯ

- กลุ่มตัวอย่าง แสดงความต้องการความสนับสนุนเรื่อง การโฆษณา ประชาสัมพันธ์และช่องทางการจัดจำหน่ายเพื่อให้ดำเนินการโครงการฯ ต่อไปได้ด้วยดี และยังคงหวังให้สหกรณ์เครือข่าย ดำเนินการโครงการนี้ ร่วมกันอย่างต่อเนื่องสม่ำเสมอ อย่างไรก็ตามมีกลุ่มตัวอย่าง 1 รายที่แสดงความไม่เห็นด้วยในการรวมตัวเป็นเครือข่ายสหกรณ์ โดยให้ความเห็นว่าการดำเนินงานของแต่ละสหกรณ์แตกต่างกันและทำให้ควบคุมการทำงานได้ยาก

ข้อเสนอแนะอื่นๆเกี่ยวกับโครงการ

ข้อเสนอแนะอื่นๆเกี่ยวกับโครงการ	สหกรณ์การเกษตร เกษตรวิสัยจำกัด
อยากให้เครือข่ายสหกรณ์มีการดำเนินการในโครงการนี้อย่างต่อเนื่องและสม่ำเสมอ	1
หากมีสถานที่จำหน่ายที่มั่นคงแน่นอนและครอบคลุมกลุ่มลูกค้า คิดว่าแบรนด์นี้จะดำเนินต่อไปได้ดี	1
ควรมีการส่งเสริมการขายและมีการโฆษณาประชาสัมพันธ์ให้เป็นที่รู้จักของตลาดให้มากขึ้นกว่านี้	2
ไม่อยากให้ทำเป็นเครือข่าย เพราะแต่ละสหกรณ์มีลักษณะการดำเนินงานที่แตกต่างกันอาจทำให้ควบคุมการทำงานได้ยาก	1

หมายเหตุ: แสดงผลเป็นจำนวนคนที่ตอบคำถาม

© Temporal Brand Consulting, 2008

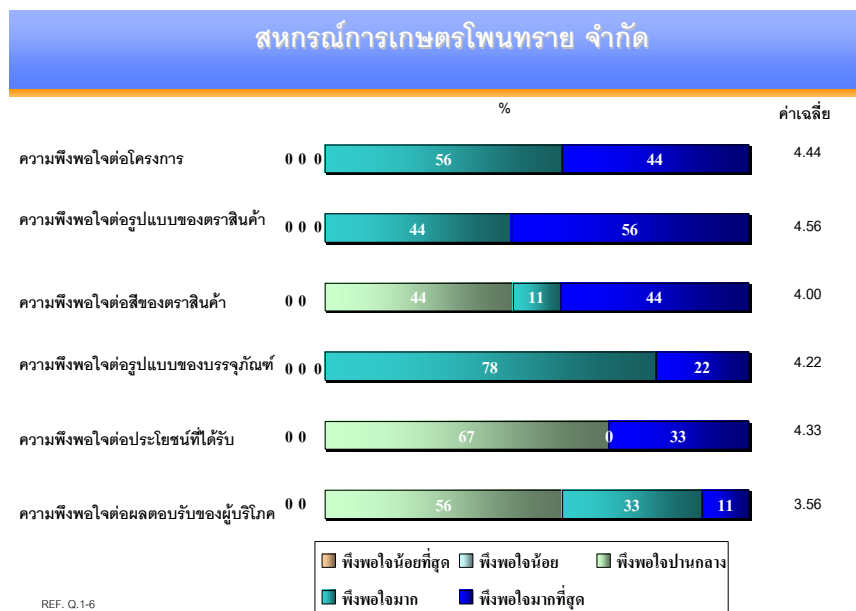
5.2 ผลการประเมินของสหกรณ์การเกษตรโพ้นทราย จำกัด

ความพึงพอใจต่อโครงการฯและตราสัญลักษณ์

- กลุ่มตัวอย่างแสดงความพึงพอใจเกี่ยวกับโครงการฯโดยรวมในระดับสูงมาก โดยให้คะแนนระดับความพึงพอใจต่อโครงการฯ และความพึงพอใจต่อประโยชน์ที่ได้รับจากโครงการฯในระดับ ‘พอใจมากที่สุด’
- ความพึงพอใจในรูปแบบและสีของตราสัญลักษณ์และรูปแบบบรรจุภัณฑ์ อยู่ในเกณฑ์สูงเช่นกัน โดยมีระดับคะแนน ความพึงพอใจต่อรูปแบบตราสินค้าและความพอใจต่อรูปแบบบรรจุภัณฑ์อยู่ในระดับ ‘พอใจมากที่สุด’ และคะแนน ความพึงพอใจต่อสีตราสัญลักษณ์ในระดับ ‘พอใจมาก’

การใช้ตราสินค้าและความพึงพอใจต่อการตอบรับของผู้บริโภค

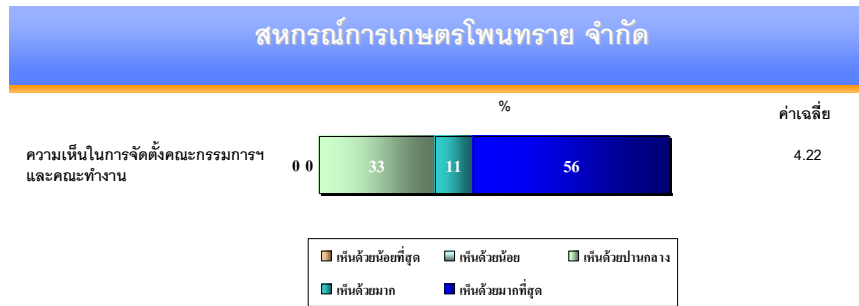
- ตั้งแต่เริ่มเปิดตัวสินค้าในกลางเดือนกันยายน 2551 สหกรณ์การเกษตรโพนทราย จำกัด มียอดผลิตข้าวหอมมะลิทุ่งกุลารัฟม์ ประมาณ 4 % จากข้าวที่ผลิตทั้งหมด และมียอดขายได้ ประมาณ 5 % ของยอดขายทั้งหมด ซึ่งนับว่ามีปริมาณค่อนข้างน้อย เมื่อเปรียบเทียบกับสหกรณ์การเกษตรอื่น ๆ ที่ร่วมในโครงการ
- ส่วนในเรื่องความพึงพอใจในผลตอบรับของผู้บริโภค กลุ่มตัวอย่างมีความพึงพอใจมากต่อผลตอบรับของผู้บริโภค แต่เป็นที่สังเกตว่ารับคะแนนดังกล่าวอยู่ในเกณฑ์ต่ำกว่าระดับความพึงพอใจต่อ โครงการฯ โดยรวม



ความคิดเห็นในเรื่องการสร้างและพัฒนาตราสินค้า

- กลุ่มตัวอย่างเห็นด้วยกับแนวคิดในการสร้างและพัฒนาตราสินค้าร่วมกันด้วยการจัดตั้งคณะกรรมการบริหารจัดการแบรนด์ทุ่งกุลารัฟม์และคณะทำงานเรื่องแบรนด์ทุ่งกุลารัฟม์ และให้คะแนนความเห็นด้วยในระดับ‘เห็นด้วยมากที่สุด’
- กลุ่มตัวอย่างส่วนใหญ่เห็นด้วยกับแนวคิดการบริหารจัดการตราสินค้าดังกล่าวเพราะทำให้เครือข่ายสหกรณ์มีการดำเนินงานที่มีประสิทธิภาพ มีมาตรฐานเดียวกันและช่วยกันพัฒนาสหกรณ์ให้แข็งแกร่งขึ้น

เป็นการแสดงความสามัคคีในระหว่างเครือข่าย อีกทั้งยังช่วยยกระดับสินค้า
ของสหกรณ์ให้ดีขึ้น



เหตุผล

1. เป็นจุดเริ่มต้นในการทำงานเป็นทีมในการหาแนวทางร่วมกัน เพื่อให้เครือข่ายสหกรณ์มีการดำเนินงานที่มีประสิทธิภาพ มีมาตรฐานเดียวกันและช่วยกันพัฒนาสหกรณ์ให้แข็งแกร่งขึ้น (2)
2. เป็นการแสดงความสามัคคีและการร่วมมือกันทำงานระหว่างเครือข่ายสหกรณ์ที่จะช่วยกันทำให้แบรนด์ประสบความสำเร็จเป็นที่ยอมรับของผู้บริโภคทั้งในประเทศและต่างประเทศ (1)
3. จะได้ช่วยยกระดับสินค้าของสหกรณ์ให้ดีขึ้น (1)

หมายเหตุ : จากผู้ตอบคำถามทั้งหมด 9 คน มีผู้ตอบเหตุผลจำนวน 4 คน และไม่ตอบเหตุผล 5 คน

REF. Q.7

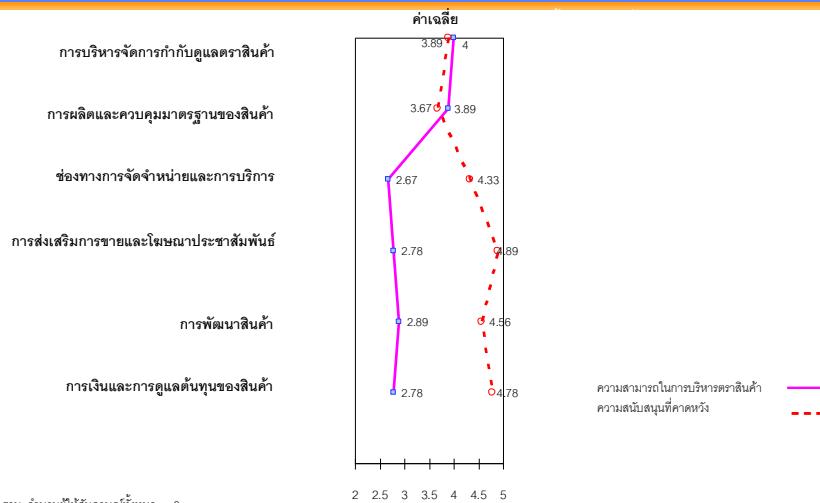
©Temporal Brand Consulting, 2008

- ในการประเมินศักยภาพของกลุ่มสหกรณ์ในการสร้างและพัฒนาตราสินค้าในเรื่องต่างๆ ด้วยตนเอง กลุ่มตัวอย่างมีความคิดเห็นแตกต่างจากกลุ่มตัวอย่างที่มาจากสหกรณ์อื่น ๆ เล็กน้อย โดยเห็นว่ากลุ่มสหกรณ์มีศักยภาพในเรื่องการผลิตและควบคุมมาตรฐานสินค้า และการบริหารจัดการและกำกับดูแลตราสินค้า ในระดับคะแนน ‘เห็นด้วยอย่างมาก’ ซึ่งอยู่ในเกณฑ์สูงกว่าเรื่องอื่น ๆ และกลุ่มตัวอย่างให้คะแนนในระดับ ‘เห็นด้วยปานกลาง’ ในเรื่องศักยภาพของกลุ่มสหกรณ์ในเรื่องอื่น ๆ ที่เหลือ

ความสนับสนุนที่กลุ่มสหกรณ์ต้องการได้รับในการสร้างและพัฒนาตราสินค้า

- กลุ่มตัวอย่างแสดงความต้องการความสนับสนุนในการสร้างและพัฒนาตราสินค้าเพื่อให้ประสบความสำเร็จอยู่ในเกณฑ์สูง โดยให้คะแนนความต้องการความสนับสนุนในเรื่องช่องทางการจัดจำหน่ายและการบริการ การส่งเสริมการขายและโฆษณาประชาสัมพันธ์ การพัฒนาสินค้า และการเงินและการดูแลต้นทุนสินค้า อยู่ในระดับ ‘ต้องการมากที่สุด’ และให้คะแนนความต้องการต่ำกว่าในเรื่องการผลิตและการควบคุมมาตรฐานสินค้า และการบริหารจัดการและกำกับดูแลตราสินค้า

สหกรณ์การเกษตรโพธาราย จำกัด



ฐาน: จำนวนผู้ให้สัมภาษณ์ทั้งหมด = 9
 REF. Q8 ท่านคิดว่าเครือข่ายสหกรณ์มีศักยภาพที่จะดำเนินการด้วยตนเองมากน้อยเพียงใดในการบริหารจัดการตราสินค้า 'ทุ่งกุลารั้ว' ตามข้อต่อไปนี้
 Q9 ท่านคิดว่าเครือข่ายสหกรณ์ต้องการความสนับสนุนในเรื่องต่อไปนี้มากน้อยเพียงใดในการบริหารตราสินค้าไปประสบความสำเร็จ
 © Temporal Brand Consulting, 2008

- เมื่อให้เอ่ยถึงความสนับสนุนที่คาดหวังจากกรมส่งเสริมสหกรณ์ กลุ่มตัวอย่าง ส่วนมากแล้วกล่าวว่าการความสนับสนุนด้านงบประมาณ ในจำนวนคำตอบมากที่สุด รองลงมาเป็นการสนับสนุนในเรื่องการประชาสัมพันธ์และช่องทางการจัดจำหน่ายสินค้า นอกจากนี้กลุ่มตัวอย่างยังคาดหวังจะได้รับองค์ความรู้ในเรื่องการผลิตและพัฒนาสินค้านำรวมไปถึงเรื่องการตลาดอีกด้วย

ความสนับสนุนที่คาดหวังจากกรมส่งเสริมสหกรณ์

ความสนับสนุนจากกรมส่งเสริมสหกรณ์ที่เครือข่ายสหกรณ์คาดหวัง เพื่อช่วยในการสร้างและพัฒนาแบรนด์ 'ทุ่งกุลารั้ว' ประสบความสำเร็จยิ่งขึ้น	สหกรณ์การเกษตรโพธาราย จำกัด
สนับสนุนด้านงบประมาณกับสหกรณ์	8
หาตลาดหรือช่องทางการจัดจำหน่ายให้สหกรณ์	4
ด้านการโฆษณาประชาสัมพันธ์อย่างสม่ำเสมอและต่อเนื่อง	5
จัดให้ผู้เชี่ยวชาญอบรมให้ความรู้เกี่ยวกับกระบวนการผลิตและการพัฒนาสินค้าของสหกรณ์ต่อไปในอนาคต	2
จัดให้ผู้เชี่ยวชาญอบรมให้ความรู้ด้านการตลาด-การขายอย่างต่อเนื่องเพื่อเพิ่มความรู้ให้กับทางสหกรณ์	1

หมายเหตุ: แสดงผลเป็นจำนวนคนที่ตอบคำถาม
 REF. Q10 ท่านคิดว่าเครือข่ายสหกรณ์ต้องการความสนับสนุนจากกรมส่งเสริมสหกรณ์ ในเรื่องใดบ้าง ที่จะช่วยในการสร้างและพัฒนาแบรนด์ 'ทุ่งกุลารั้ว' ประสบความสำเร็จยิ่งขึ้น
 © Temporal Brand Consulting, 2008

ข้อเสนอแนะเกี่ยวกับโครงการฯ

- กลุ่มตัวอย่างต้องการให้สหกรณ์เครือข่ายได้รับความสนับสนุนในเรื่องช่องทางจัดจำหน่ายเพื่อให้ดำเนินการโครงการต่อไปได้ด้วยดี และคาดหวังให้กรมส่งเสริมสหกรณ์จัดทำโครงการที่เป็นประโยชน์เช่นนี้อย่างต่อเนื่อง นอกจากนี้ยังคาดหวังให้สหกรณ์เครือข่าย ดำเนินการโครงการนี้ร่วมกันอย่างต่อเนื่องสม่ำเสมอ

ข้อเสนอแนะอื่นๆเกี่ยวกับโครงการ

ข้อเสนอแนะอื่นๆเกี่ยวกับโครงการ	สหกรณ์การเกษตรโพธาราย จำกัด
อยากให้เครือข่ายสหกรณ์มีการดำเนินการในโครงการนี้อย่างต่อเนื่องและสม่ำเสมอ	1
อยากให้กรมฯให้การสนับสนุนในโครงการตัวอย่างต่อเนื่องตลอดไป เพราะทำให้สินค้าของสหกรณ์มีการพัฒนาขึ้น	3
หากมีสถานที่จำหน่ายที่มั่นคงแน่นอนและครอบคลุมกลุ่มลูกค้า คิดว่าแบรนด์นี้จะดำเนินต่อไปได้ดี	3

หมายเหตุ: แสดงผลเป็นจำนวนคนที่ตอบคำถาม

©Temporal Brand Consulting, 2008

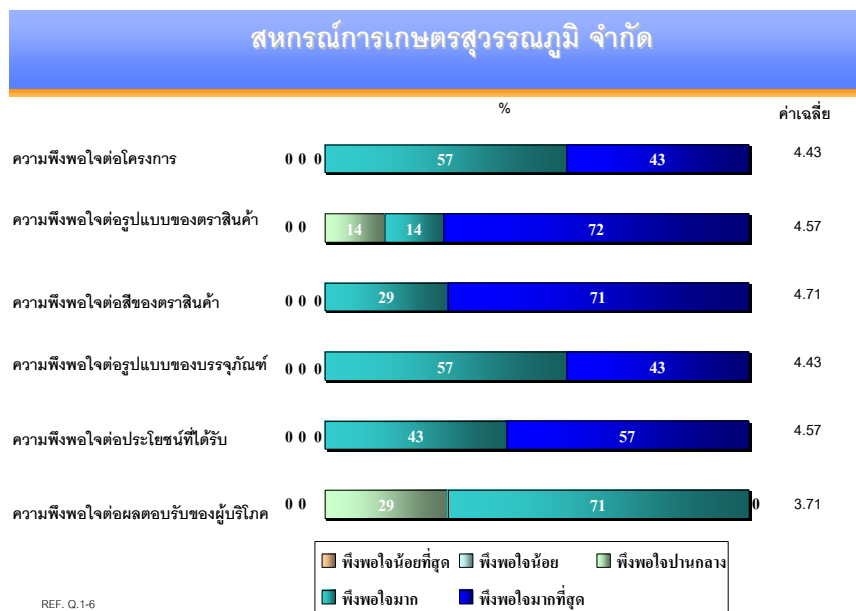
5.3 ผลการประเมินของสหกรณ์การเกษตรสุวรรณภูมิ จำกัด

ความพึงพอใจต่อโครงการฯและตราสัญลักษณ์

- กลุ่มตัวอย่างแสดงความพึงพอใจเกี่ยวกับโครงการฯโดยรวมในระดับสูงมาก โดยให้คะแนนความพึงพอใจเกี่ยวกับโครงการฯ และความพึงพอใจต่อประโยชน์ที่ได้รับจากโครงการฯในระดับ ‘พอใจมากที่สุด’
- ความพึงพอใจในรูปแบบและสีของตราสัญลักษณ์และรูปแบบบรรจุภัณฑ์ อยู่ในเกณฑ์สูงมากเช่นกัน โดยระดับคะแนนความพึงพอใจในรูปแบบและสีของตราสัญลักษณ์และรูปแบบบรรจุภัณฑ์ อยู่ในระดับ ‘พอใจมากที่สุด’ เช่นเดียวกัน

การใช้ตราสินค้าและความพึงพอใจต่อการตอบรับของผู้บริโภค

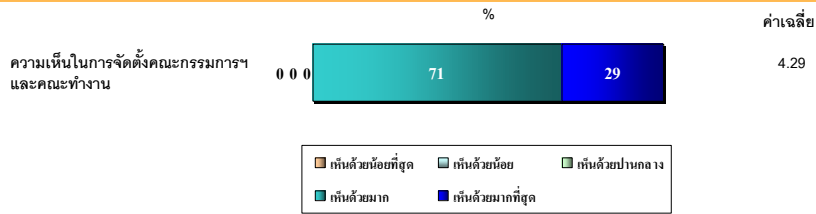
- ตั้งแต่เริ่มเปิดตัวสินค้าในกลางเดือนกันยายน 2551 สหกรณ์การเกษตรสุวรรณภูมิ จำกัด มียอดผลิตข้าวหอมมะลิทุ่งกุลารั้วประมาณ 40 % จากข้าวที่ผลิตทั้งหมด และมียอดขายได้ประมาณ 25 % ของยอดขายทั้งหมด ซึ่งนับว่าอยู่ในเกณฑ์ค่อนข้างสูง อยู่ในอันดับหนึ่งในสามของกลุ่มสหกรณ์ที่ร่วมโครงการฯ
- ส่วนในเรื่องความพึงพอใจในผลตอบรับของผู้บริโภค กลุ่มตัวอย่างมีความพึงพอใจมากต่อผลตอบรับของผู้บริโภค แต่เป็นที่สังเกตว่ารับคะแนนดังกล่าวอยู่ในเกณฑ์ต่ำกว่าระดับความพึงพอใจต่อ โครงการฯ โดยรวม



ความคิดเห็นในเรื่องการสร้างและพัฒนาตราสินค้า

- กลุ่มตัวอย่างเห็นด้วยกับแนวคิดในการสร้างและพัฒนาตราสินค้านี้ร่วมกัน ด้วยการจัดตั้งคณะกรรมการบริหารจัดการแบรนด์ทุ่งกุลารั้วและคณะทำงานเรื่องแบรนด์ทุ่งกุลารั้ว และให้คะแนนในระดับ ‘เห็นด้วยมากที่สุด’
- กลุ่มตัวอย่างส่วนใหญ่เห็นด้วยกับแนวคิดการบริหารจัดการตราสินค้าดังกล่าวเพราะทำให้เครือข่ายสหกรณ์มีการดำเนินงานที่มีประสิทธิภาพ มีมาตรฐานเดียวกันและช่วยกันพัฒนาสหกรณ์ให้แข็งแกร่งขึ้น อีกทั้งยังทำให้ทำให้การทำงานต่างๆในเครือข่ายสหกรณ์มีระบบและรวดเร็วมากขึ้น

สหกรณ์การเกษตรสุวรรณภูมิ จำกัด



เหตุผล

1. เป็นจุดเริ่มต้นในการทำงานเป็นทีมในการหาแนวทางร่วมกัน เพื่อให้เครือข่ายสหกรณ์มีการดำเนินงานที่มีประสิทธิภาพ มีมาตรฐานเดียวกันและช่วยกันพัฒนาสหกรณ์ให้แข็งแกร่งขึ้น (3)
2. ทำให้การทำงานต่างๆในเครือข่ายสหกรณ์มีระบบและรวดเร็วมากขึ้น (1)

หมายเหตุ : จากผู้ตอบคำถามทั้งหมด 7 คน มีผู้ตอบเหตุผลจำนวน 4 คน และไม่ตอบเหตุผล 3 คน

REF. Q.7

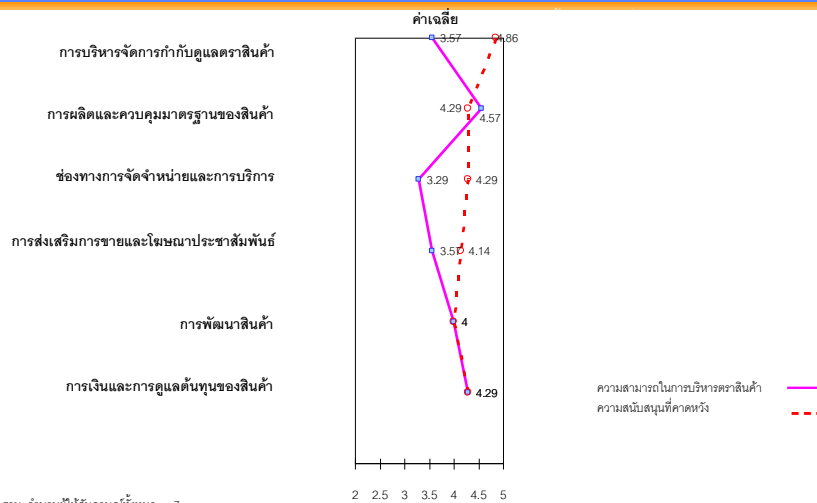
©Temporal Brand Consulting, 2008

- ในการประเมินศักยภาพของกลุ่มสหกรณ์ในการสร้างและพัฒนาตราสินค้าในเรื่องต่าง ๆ ด้วยตนเอง กลุ่มตัวอย่างเห็นว่ากลุ่มสหกรณ์มีศักยภาพในเรื่องการผลิตและควบคุมมาตรฐานสินค้า และการเงินและการดูแลต้นทุนสินค้าด้วยตนเองในระดับคะแนน ‘เห็นด้วยอย่างมาก’ ซึ่งอยู่ในเกณฑ์สูงกว่าเรื่องอื่น ๆ และกลุ่มตัวอย่างเห็นว่ากลุ่มสหกรณ์มีศักยภาพของในเรื่องช่องทางการจัดจำหน่ายและการบริการ โดยให้คะแนนระดับ ‘เห็นด้วยปานกลาง’ ซึ่งอยู่ในเกณฑ์ต่ำกว่าเรื่องอื่น ๆ

ความสนับสนุนที่กลุ่มสหกรณ์ต้องการได้รับในการสร้างและพัฒนาตราสินค้า

- กลุ่มตัวอย่างแสดงความต้องการความสนับสนุนในการสร้างและพัฒนาตราสินค้าเพื่อให้ประสบความสำเร็จอยู่ในเกณฑ์โดยรวมที่สูง โดยให้คะแนนความต้องการในระดับ ‘ต้องการมากที่สุด’ ในเรื่องการบริหารจัดการและกำกับดูแลตราสินค้า การผลิตและการควบคุมมาตรฐานสินค้า ช่องทางการจัดจำหน่ายและการบริการ และการเงินและการดูแลต้นทุนสินค้า และมีความต้องการรองลงมาในเรื่อง การพัฒนาสินค้าและการส่งเสริมการขาย และโฆษณาประชาสัมพันธ์ โดยให้คะแนนความต้องการในระดับ ‘ต้องการมาก’

สหกรณ์การเกษตรสุวรรณภูมิ จำกัด



ฐาน: จำนวนผู้ให้สัมภาษณ์ทั้งหมด = 7
 REF. Q8 ท่านคิดว่าเครือข่ายสหกรณ์มีศักยภาพที่จะดำเนินการด้วยตนเองมากน้อยเพียงใดในการบริหารจัดการตราสินค้า 'ทุ่งกุลารั้ว' ตามข้อต่อไปนี้
 Q9 ท่านคิดว่าเครือข่ายสหกรณ์ต้องการความสนับสนุนในเรื่องต่อไปนี้มากน้อยเพียงใดในการบริหารตราสินค้าไปประสบความสำเร็จ
 © Temporal Brand Consulting, 2008

- เมื่อให้เอ่ยถึงความสนับสนุนที่คาดหวังจากกรมส่งเสริมสหกรณ์ กลุ่มตัวอย่างส่วนมากแล้วกล่าวว่าต้องการความสนับสนุนด้านงบประมาณ ในจำนวนคำตอบมากที่สุด รองลงมาเป็นการสนับสนุนในเรื่องการประชาสัมพันธ์และช่องทางการจัดจำหน่ายสินค้า นอกจากนี้กลุ่มตัวอย่างยังคาดหวังจะได้รับองค์ความรู้ในเรื่องการผลิตและพัฒนาสินค้าอีกด้วย

ความสนับสนุนที่คาดหวังจากกรมส่งเสริมสหกรณ์

ความสนับสนุนจากกรมส่งเสริมสหกรณ์ที่เครือข่ายสหกรณ์คาดหวัง เพื่อช่วยให้การสร้างและพัฒนาแบรนด์ 'ทุ่งกุลารั้ว' ประสบความสำเร็จยิ่งขึ้น	สหกรณ์การเกษตรสุวรรณภูมิ จำกัด
สนับสนุนด้านงบประมาณกับสหกรณ์	5
หาตลาดหรือช่องทางการจัดจำหน่ายให้สหกรณ์	2
ด้านการโฆษณาประชาสัมพันธ์อย่างสม่ำเสมอและต่อเนื่อง	2
จัดหาผู้เชี่ยวชาญอบรมให้ความรู้เกี่ยวกับกระบวนการผลิตและการพัฒนาสินค้าของสหกรณ์ต่อไปในอนาคต	1

หมายเหตุ: แสดงผลเป็นจำนวนคนที่ตอบคำถาม
 REF. Q10 ท่านคิดว่าเครือข่ายสหกรณ์ต้องการความสนับสนุนจากกรมส่งเสริมสหกรณ์ ในเรื่องใดบ้าง ที่จะช่วยให้การสร้างและพัฒนาแบรนด์ 'ทุ่งกุลารั้ว' ประสบความสำเร็จยิ่งขึ้น
 © Temporal Brand Consulting, 2008

ข้อเสนอแนะเกี่ยวกับโครงการฯ

- กลุ่มตัวอย่างต้องการความสนับสนุนเรื่องการศึกษาจากสหกรณ์หรือหน่วยงานที่ประสบความสำเร็จในด้านการตลาด นอกจากนี้ยังคาดหวังให้สหกรณ์เครือข่าย ดำเนินการ โครงการนี้ร่วมกันอย่างต่อเนื่องสม่ำเสมอ

ข้อเสนอแนะอื่นๆเกี่ยวกับโครงการ

ข้อเสนอแนะอื่นๆเกี่ยวกับโครงการ	สหกรณ์การเกษตร สุวรรณภูมิ จำกัด
อยากให้เครือข่ายสหกรณ์มีการดำเนินการในโครงการนี้อย่างต่อเนื่องและสม่ำเสมอ	1
ควรมีงบประมาณมาสนับสนุนให้สหกรณ์ในเครือข่ายไปศึกษาสหกรณ์หรือหน่วยงานอื่นๆที่ประสบความสำเร็จในด้านการบริหารงานและด้านการตลาด	2

หมายเหตุ: แสดงเป็นจำนวนคนที่ตอบคำถาม

©Temporal Brand Consulting, 2008

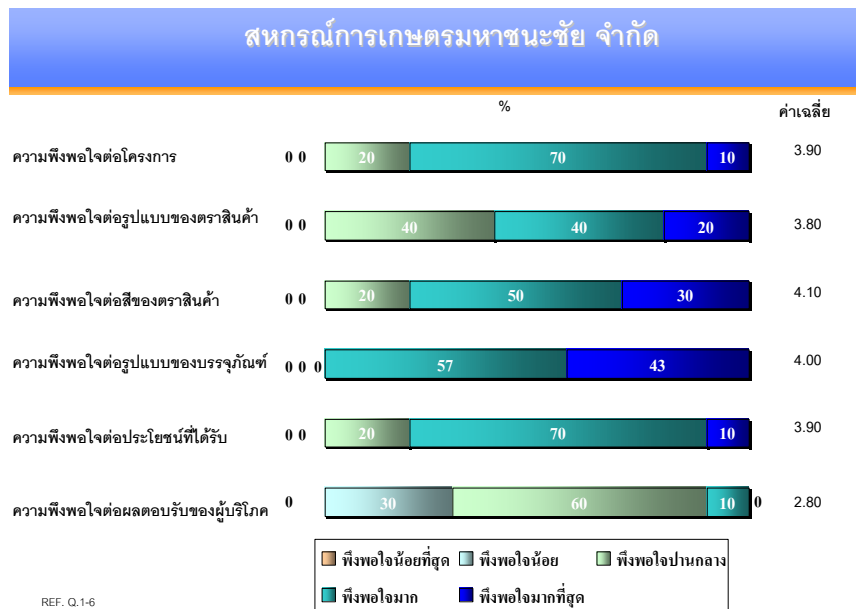
5.4 ผลการประเมินของสหกรณ์การเกษตรกรมหาชนะชัย จำกัด

ความพึงพอใจต่อโครงการฯและตราสัญลักษณ์

- กลุ่มตัวอย่างแสดงความพึงพอใจเกี่ยวกับโครงการฯ โดยรวมและความพึงพอใจต่อประโยชน์ที่ได้รับจากโครงการฯอยู่ในระดับสูง โดยมีระดับคะแนนความพึงพอใจทั้งสองหัวข้ออยู่ในระดับ ‘พอใจมาก’ อย่างไรก็ตามเมื่อเปรียบเทียบกับระดับคะแนนความพึงพอใจทั้งสองหัวข้อนี้กับสหกรณ์อื่น ๆ จะสังเกตว่าอยู่ในเกณฑ์ที่ต่ำกว่า ระดับคะแนนความพึงพอใจของสหกรณ์การเกษตรเกษตรวิสัย จำกัด สหกรณ์การเกษตรสุวรรณภูมิ จำกัด และสหกรณ์การเกษตรโพ้นทราย จำกัด
- ความพึงพอใจในรูปแบบและสีของตราสัญลักษณ์และรูปแบบบรรจุภัณฑ์อยู่ในเกณฑ์สูงเช่นกัน โดยระดับคะแนนความพึงพอใจในรูปแบบและสีของตราสัญลักษณ์และรูปแบบบรรจุภัณฑ์ อยู่ในคะแนนระดับ ‘พอใจมาก’

การใช้ตราสินค้าและความพึงพอใจต่อการตอบรับของผู้บริโภค

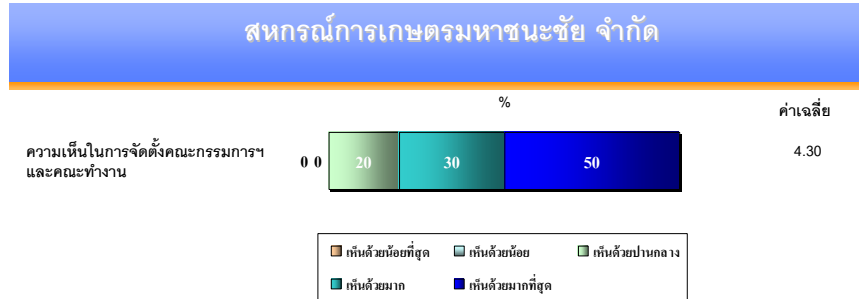
- ตั้งแต่เริ่มเปิดตัวสินค้าในกลางเดือนกันยายน 2551 สหกรณ์การเกษตรมหาชนะชัย จำกัด มียอดผลิตข้าวหอมมะลิทุ่งกุลารั้วประมาณ 3 % จากข้าวที่ผลิตได้ทั้งหมด และมียอดขายได้ประมาณ 3 % ของยอดขายทั้งหมด ซึ่งจัดว่ามีปริมาณน้อย
- ส่วนในเรื่องความพึงพอใจในผลตอบรับของผู้บริโภค กลุ่มตัวอย่างแสดงความพึงพอใจอยู่ในระดับ ‘ปานกลาง’ สังกัดได้ว่าระดับคะแนนความพึงพอใจดังกล่าวต่ำกว่าระดับคะแนนของสหกรณ์อื่น ๆ
- กลุ่มตัวอย่างที่ตอบว่า ‘พึงพอใจน้อย’ ต่อผลตอบรับของผู้บริโภคให้เหตุผลว่าการประชาสัมพันธ์เน้นไปที่บางสหกรณ์และไม่ทั่วถึง อีกทั้งทางสหกรณ์เองยังขาดความชำนาญในเรื่องการตลาดและการขาย



ความคิดเห็นในเรื่องการสร้างและพัฒนาตราสินค้า

- กลุ่มตัวอย่างเห็นด้วยกับแนวคิดในการสร้างและพัฒนาตราสินค้าร่วมกันด้วยการจัดตั้งคณะกรรมการบริหารการจัดการแบรนด์ทุ่งกุลารั้วและคณะทำงานเรื่องแบรนด์ทุ่งกุลารั้ว และให้คะแนนอยู่ในระดับ ‘เห็นด้วยมากที่สุด’
- กลุ่มตัวอย่างส่วนใหญ่เห็นด้วยกับแนวคิดการบริหารจัดการตราสินค้าดังกล่าวเพราะทำให้เครือข่ายสหกรณ์มีการดำเนินงานที่มีประสิทธิภาพ

มีมาตรฐานเดียวกันและช่วยกันพัฒนาสหกรณ์ให้แข็งแกร่งขึ้น และเป็นการ
แลกเปลี่ยนประสบการณ์ระหว่างเครือข่ายสหกรณ์



เหตุผล

1. เป็นจุดเริ่มต้นในการทำงานเป็นทีมในการหาแนวทางร่วมกัน เพื่อให้เครือข่ายสหกรณ์มีการดำเนินงานที่มีประสิทธิภาพ มีมาตรฐานเดียวกันและช่วยกันพัฒนาสหกรณ์ให้แข็งแกร่งขึ้น (3)
2. ทำให้สหกรณ์ในเครือข่ายได้มีส่วนร่วมในการแสดงความคิดเห็น แลกเปลี่ยน ความคิดเห็น ความรู้ และประสบการณ์ซึ่งกัน และกันระหว่างสหกรณ์ (5)
3. คณะกรรมการฯ และคณะทำงานฯ ควรมีแนวทางในการบริหารตราสินค้าโดยการหาสถานที่จัดจำหน่ายที่อยู่ในห้างสรรพสินค้าหรือแหล่งที่มีคนอาศัยอยู่มาก (1)

หมายเหตุ : จากผู้ตอบคำถามทั้งหมด 10 คน มีผู้ตอบเหตุผลจำนวน 9 คน และไม่ตอบเหตุผล 1 คน
REF. Q.7

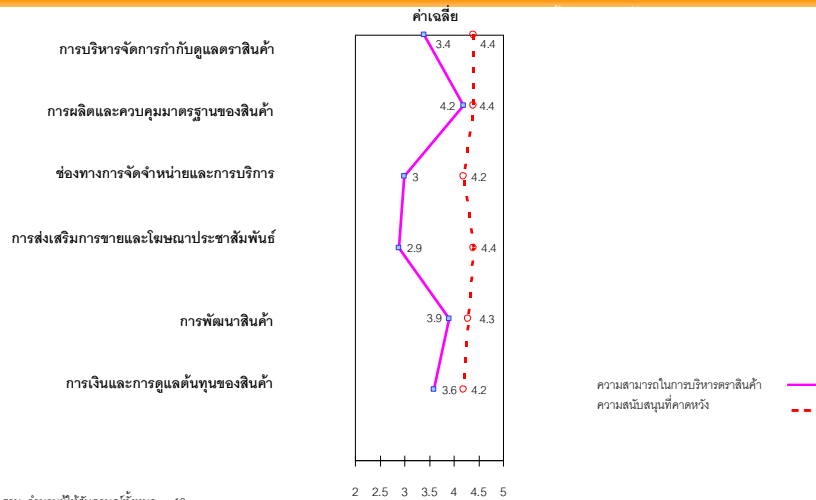
© Temporal Brand Consulting, 2008

- ในการประเมินศักยภาพของกลุ่มสหกรณ์ในการสร้างและพัฒนาตราสินค้าในเรื่องต่าง ๆ ด้วยตนเอง กลุ่มตัวอย่างเห็นว่ากลุ่มสหกรณ์มีศักยภาพในเรื่องการผลิตและควบคุมมาตรฐานสินค้า การพัฒนาสินค้า และการเงินและการดูแลต้นทุนสินค้าด้วยตนเอง โดยให้คะแนนในระดับ ‘เห็นด้วยอย่างมาก’ ซึ่งอยู่ในเกณฑ์สูงกว่าเรื่องอื่น ๆ และกลุ่มตัวอย่างให้คะแนนเห็นด้วยต่อศักยภาพของกลุ่มสหกรณ์ในเรื่องการบริหารจัดการและกำกับดูแลตราสินค้า ช่องทางการจัดจำหน่ายและการบริการ และการส่งเสริมการขายและโฆษณาประชาสัมพันธ์ ในระดับ ‘เห็นด้วยปานกลาง’ ซึ่งอยู่ในเกณฑ์ต่ำกว่าเรื่องอื่น ๆ

ความสนับสนุนที่กลุ่มสหกรณ์ต้องการได้รับในการสร้างและพัฒนาตราสินค้า

- กลุ่มตัวอย่างแสดงความต้องการความสนับสนุนในการสร้างและพัฒนาตราสินค้าเพื่อให้ประสบความสำเร็จอยู่ในเกณฑ์โดยรวมที่สูง โดยเฉพาะในเรื่องการบริหารจัดการและกำกับดูแลตราสินค้า การผลิตและควบคุมมาตรฐานสินค้า การส่งเสริมการขายและโฆษณาประชาสัมพันธ์ และการพัฒนาสินค้า โดยให้คะแนนที่ระดับ ‘ต้องการมากที่สุด’

สหกรณ์การเกษตรมหาชนะชัย จำกัด



ฐาน: จำนวนผู้ให้สัมภาษณ์ทั้งหมด = 10
 REF. Q8 ท่านคิดว่าเครือข่ายสหกรณ์มีศักยภาพที่จะดำเนินการด้วยตนเองมากน้อยเพียงใดในการบริหารจัดการตราสินค้า 'ทุ้งกุลาฟาร์ม' ตามข้อต่อไปนี้
 Q9 ท่านคิดว่าเครือข่ายสหกรณ์ต้องการความสนับสนุนในเรื่องต่อไปนี้มากน้อยเพียงใดในการบริหารตราสินค้าไปประสบความสำเร็จ
 © Temporal Brand Consulting, 2008

- เมื่อให้เอ่ยถึงความสนับสนุนที่คาดหวังจากกรมส่งเสริมสหกรณ์ กลุ่มตัวอย่าง ส่วนมากแล้วกล่าวว่าการความสนับสนุนด้านงบประมาณ ในจำนวนคำตอบมากที่สุด รองลงมาเป็นการสนับสนุนในเรื่องการช่องทางการจัดจำหน่ายสินค้า นอกจากนี้กลุ่มตัวอย่างยังคาดหวังจะได้รับองค์ความรู้ในเรื่องการตลาด รวมทั้งเรื่องการผลิตและพัฒนาสินค้าอีกด้วย

ความสนับสนุนที่คาดหวังจากกรมส่งเสริมสหกรณ์

ความสนับสนุนจากกรมส่งเสริมสหกรณ์ที่เครือข่ายสหกรณ์คาดหวัง เพื่อจะช่วยให้การสร้างและพัฒนาแบรนด์ 'ทุ้งกุลาฟาร์ม' ประสบความสำเร็จยิ่งขึ้น	สหกรณ์การเกษตรมหาชนะชัย จำกัด
สนับสนุนด้านงบประมาณกับสหกรณ์	9
หาตลาดหรือช่องทางการจัดจำหน่ายให้สหกรณ์	4
ด้านการโฆษณาประชาสัมพันธ์อย่างสม่ำเสมอและต่อเนื่อง	1
จัดหาผู้เชี่ยวชาญมอบความรู้เกี่ยวกับกระบวนการผลิตและการพัฒนาสินค้าของสหกรณ์ต่อไปในอนาคต	1
จัดหาผู้เชี่ยวชาญมอบความรู้ด้านการตลาด-การขายอย่างต่อเนื่องเพื่อเพิ่มความรู้ให้กับทางสหกรณ์	2

หมายเหตุ: แสดงผลเป็นจำนวนคนที่ตอบคำถาม
 REF. Q10 ท่านคิดว่าเครือข่ายสหกรณ์ต้องการความสนับสนุนจากกรมส่งเสริมสหกรณ์ ในเรื่องใดบ้าง ที่จะช่วยให้การสร้างและพัฒนาแบรนด์ 'ทุ้งกุลาฟาร์ม' ประสบความสำเร็จยิ่งขึ้น
 © Temporal Brand Consulting, 2008

ข้อเสนอแนะเกี่ยวกับโครงการฯ

- กลุ่มตัวอย่างคาดหวังให้กรมส่งเสริมสหกรณ์จัดทำโครงการที่เป็นประโยชน์ เช่นนี้อย่างต่อเนื่อง และให้ความรู้เกี่ยวกับตลาดข้าวสารให้มากขึ้น นอกจากนี้ยังคาดหวังให้สหกรณ์เครือข่าย ดำเนินการโครงการนี้ร่วมกันอย่างต่อเนื่องสม่ำเสมอ

ข้อเสนอแนะอื่นๆเกี่ยวกับโครงการ

ข้อเสนอแนะอื่นๆเกี่ยวกับโครงการ	สหกรณ์การเกษตร มหาชนะชัย จำกัด
อยากให้เครือข่ายสหกรณ์มีการดำเนินการในโครงการนี้อย่างต่อเนื่องและสม่ำเสมอ	1
อยากให้กรมฯให้การสนับสนุนในโครงการนี้อย่างต่อเนื่องตลอดไป เพราะทำให้สินค้าของสหกรณ์มีการพัฒนาขึ้น	2
ทางกรมฯควรให้ความรู้และคำแนะนำกับทางสหกรณ์ในเรื่องตลาดข้าวสารให้มากขึ้น	1

หมายเหตุ: แสดงผลเป็นจำนวนคนที่ตอบคำถาม

© Temporal Brand Consulting, 2008

5.5 ผลการประเมินของสหกรณ์การเกษตรชุมพลบุรี จำกัด

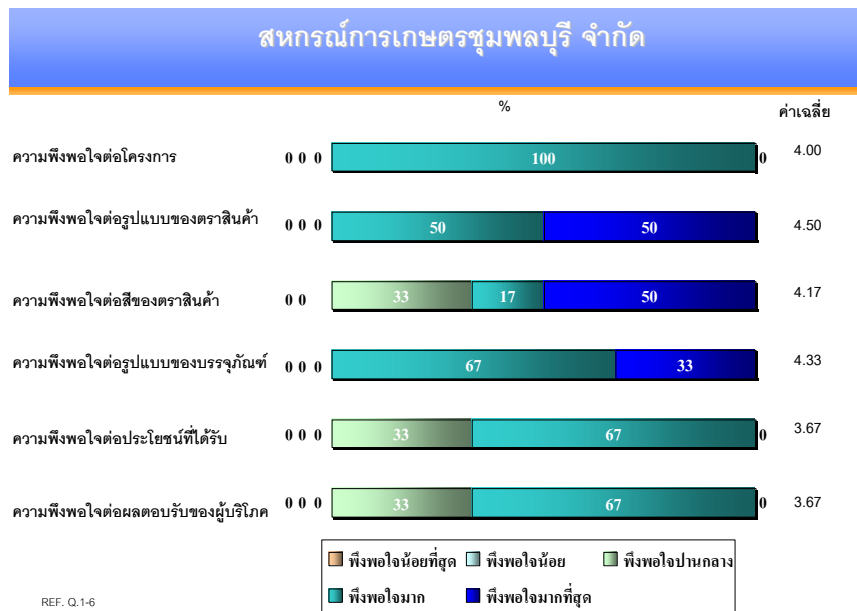
ความพึงพอใจต่อโครงการฯและตราสัญลักษณ์

- กลุ่มตัวอย่างแสดงความพึงพอใจเกี่ยวกับโครงการฯ โดยรวมและความพึงพอใจต่อประโยชน์ที่ได้รับจากโครงการฯ อยู่ในระดับสูง โดยมีระดับคะแนนความพึงพอใจทั้งสองหัวข้ออยู่ในระดับ ‘พอใจมาก’ อย่างไรก็ตาม เมื่อเปรียบเทียบกับระดับคะแนนความพึงพอใจทั้งสองหัวข้อนี้กับสหกรณ์อื่น ๆ จะสังเกตว่าอยู่ในเกณฑ์ที่ต่ำกว่าระดับคะแนนความพึงพอใจของสหกรณ์การเกษตรเกษตรวิสัย จำกัด สหกรณ์การเกษตรสุวรรณภูมิ จำกัด และสหกรณ์การเกษตรโพ้นทราย จำกัด และอยู่ในเกณฑ์ระดับความพึงพอใจเดียวกันกับสหกรณ์การเกษตรมหาชนะชัย จำกัด
- ความพึงพอใจในรูปแบบและสีของตราสัญลักษณ์และรูปแบบบรรจุภัณฑ์ อยู่ในระดับสูง โดยคะแนนความพึงพอใจในรูปแบบของตราสินค้าและ

รูปแบบบรรจุภัณฑ์ อยู่ในระดับ ‘พอใจมากที่สุด’ และความพึงพอใจต่อสีของตราสินค้าอยู่ในระดับ ‘พอใจมาก’

การใช้ตราสินค้าและความพึงพอใจต่อการตอบรับของผู้บริโภค

- ตั้งแต่เริ่มเปิดตัวสินค้าในกลางเดือนกันยายน 2551 สหกรณ์การเกษตรชุมพลบุรี จำกัด มีผลิตและขยายขายข้าวหอมมะลิทุ่งกุลารั้วประมาณ 30 % ของยอดผลิตและขยายทั้งหมด ซึ่งอยู่ในเกณฑ์สูงเป็นอันดับหนึ่งในสามของกลุ่มสหกรณ์ที่ร่วมโครงการฯ ทั้งหมด
- ในเรื่องความพึงพอใจในผลตอบรับของผู้บริโภค กลุ่มตัวอย่างแสดงความพึงพอใจอยู่ในเกณฑ์ระดับ ‘พอใจมาก’



ความคิดเห็นในเรื่องการสร้างและพัฒนาตราสินค้า

- กลุ่มตัวอย่างเห็นด้วยกับแนวคิดในการสร้างและพัฒนาตราสินค้าร่วมกัน ด้วยการจัดตั้งคณะกรรมการบริหารจัดการแบรนด์ทุ่งกุลารั้วและคณะทำงานเรื่องแบรนด์ทุ่งกุลารั้ว และให้คะแนนความเห็นด้วยที่ระดับ ‘เห็นด้วยอย่างมาก’
- กลุ่มตัวอย่างเห็นด้วยกับแนวคิดการบริหารจัดการตราสินค้าดังกล่าวเพราะทำให้เครือข่ายสหกรณ์มีการดำเนินงานที่มีประสิทธิภาพ มีมาตรฐานเดียวกัน และช่วยกันพัฒนาสหกรณ์ให้แข็งแกร่งขึ้น และทำให้การทำงานต่างๆในเครือข่ายสหกรณ์มีระบบและรวดเร็วมากขึ้น

สหกรณ์การเกษตรชุมพลบุรี จำกัด



เหตุผล

1. เป็นจุดเริ่มต้นในการทำงานเป็นทีมในการหาแนวทางร่วมกัน เพื่อให้เครือข่ายสหกรณ์มีการดำเนินงานที่มีประสิทธิภาพ มีมาตรฐานเดียวกันและช่วยกันพัฒนาสหกรณ์ให้แข็งแกร่งขึ้น (2)
2. ทำให้การทำงานต่างๆในเครือข่ายสหกรณ์มีระบบและรวดเร็วมากขึ้น (1)

หมายเหตุ : จากผู้ตอบคำถามทั้งหมด 6 คน มีผู้ตอบเหตุผลจำนวน 3 คน และไม่ตอบเหตุผล 3 คน

REF. Q.7

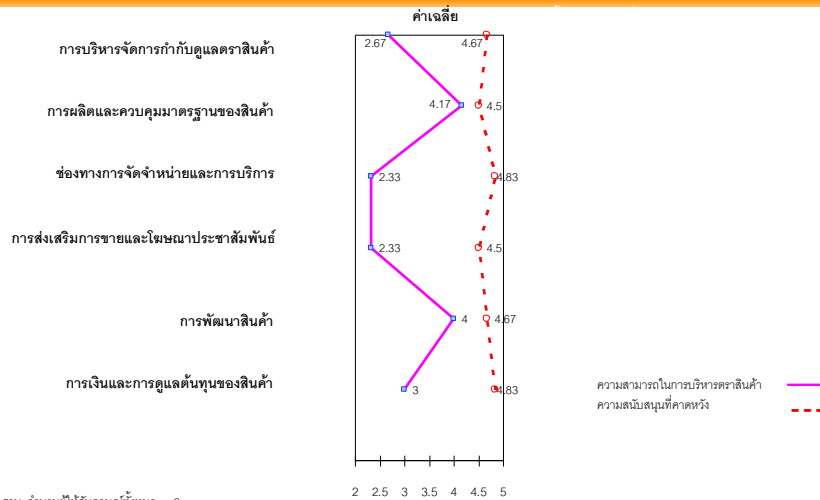
© Temporal Brand Consulting, 2008

- ในการประเมินศักยภาพของกลุ่มสหกรณ์ในการสร้างและพัฒนาตราสินค้าในเรื่องต่าง ๆ ด้วยตนเอง กลุ่มตัวอย่างเห็นว่ากลุ่มสหกรณ์มีศักยภาพในเรื่องการผลิตและควบคุมมาตรฐานสินค้า และการพัฒนาสินค้าโดยให้ระดับคะแนน 'เห็นด้วยอย่างมาก' ซึ่งอยู่ในเกณฑ์สูงกว่าเรื่องอื่น ๆ และกลุ่มตัวอย่างเห็นด้วยกับศักยภาพของกลุ่มสหกรณ์ในเรื่องอื่น ๆ ที่เหลืออยู่ในระดับคะแนนรองลงมาที่ระดับ 'เห็นด้วยปานกลาง'

ความสนับสนุนที่กลุ่มสหกรณ์ต้องการได้รับในการสร้างและพัฒนาตราสินค้า

- กลุ่มตัวอย่างแสดงความต้องการความสนับสนุนในการสร้างและพัฒนาตราสินค้าเพื่อให้ประสบความสำเร็จอยู่ในเกณฑ์โดยรวมที่สูงมาก โดยให้คะแนนความต้องการความสนับสนุนอยู่ในระดับ 'ต้องการมากที่สุด' ในทุกหัวข้อ

สหกรณ์การเกษตรชุมพลบุรี จำกัด



ฐาน: จำนวนผู้ให้สัมภาษณ์ทั้งหมด = 6
 REF. Q8 ท่านคิดว่าเครือข่ายสหกรณ์มีศักยภาพที่จะดำเนินการด้วยตนเองมากน้อยเพียงใดในการบริหารจัดการตราสินค้า 'ทุ่งกุลารั้ว' ตามข้อต่อไปนี้
 Q9 ท่านคิดว่าเครือข่ายสหกรณ์ต้องการความสนับสนุนในเรื่องต่อไปนี้มากน้อยเพียงใดในการบริหารตราสินค้าไปประสบความสำเร็จ
 © Temporal Brand Consulting, 2008

- เมื่อให้เอ่ยถึงความสนับสนุนที่คาดหวังจากกรมส่งเสริมสหกรณ์ กลุ่มตัวอย่าง ส่วนมากแล้วกล่าวว่าการความสนับสนุนด้านงบประมาณ ในจำนวนคำตอบมากที่สุด รองลงมาเป็นการสนับสนุนในเรื่องการช่องทางการจัดจำหน่ายสินค้า นอกจากนี้กลุ่มตัวอย่างยังคาดหวังจะได้รับองค์ความรู้ในเรื่องการตลาด รวมทั้งเรื่องการผลิตและพัฒนาสินค้าอีกด้วย

ความสนับสนุนที่คาดหวังจากกรมส่งเสริมสหกรณ์

ความสนับสนุนจากกรมส่งเสริมสหกรณ์ที่เครือข่ายสหกรณ์คาดหวัง เพื่อช่วยให้การสร้างและพัฒนาแบรนด์ 'ทุ่งกุลารั้ว' ประสบความสำเร็จยิ่งขึ้น	สหกรณ์การเกษตรชุมพลบุรี จำกัด
สนับสนุนด้านงบประมาณกับสหกรณ์	4
หาตลาดหรือช่องทางการจัดจำหน่ายให้สหกรณ์	2
จัดหาผู้เชี่ยวชาญมอบความรู้เกี่ยวกับกระบวนการผลิตและการพัฒนาสินค้าของสหกรณ์ต่อไปในอนาคต	1

หมายเหตุ: แสดงผลเป็นจำนวนคนที่ตอบคำถาม
 REF. Q10 ท่านคิดว่าเครือข่ายสหกรณ์ต้องการความสนับสนุนจากกรมส่งเสริมสหกรณ์ ในเรื่องใดบ้าง ที่จะช่วยให้การสร้างและพัฒนาแบรนด์ 'ทุ่งกุลารั้ว' ประสบความสำเร็จยิ่งขึ้น
 © Temporal Brand Consulting, 2008

ข้อเสนอแนะเกี่ยวกับโครงการฯ

- กลุ่มตัวอย่างคาดหวังให้กรมส่งเสริมสหกรณ์จัดทำโครงการที่เป็นประโยชน์ เช่นอย่างต่อเนื่อง และสนับสนุนการศึกษาดูงาน ในสหกรณ์หรือหน่วยงานอื่นที่ประสบความสำเร็จด้านการตลาด

ข้อเสนอแนะอื่นๆเกี่ยวกับโครงการ

ข้อเสนอแนะอื่นๆเกี่ยวกับโครงการ	สหกรณ์การเกษตร ชุมพลบุรี จำกัด
อยากให้กรมฯให้การสนับสนุนในโครงการตัวอย่างต่อเนื่องตลอดไป เพราะทำให้สินค้าของสหกรณ์มีการพัฒนาขึ้น	1
ควรมีงบประมาณมาสนับสนุนให้สหกรณ์ในเครือข่ายไปศึกษาสหกรณ์หรือหน่วยงานอื่นๆที่ประสบความสำเร็จในด้านการบริหารงานและด้านการตลาด	1

หมายเหตุ: แสดงผลเป็นจำนวนคนที่ตอบคำถาม

© Temporal Brand Consulting, 2008

6. บทสรุปและข้อเสนอแนะจากที่ปรึกษา

- 6.1 ความพึงพอใจต่อโครงการการสร้างตราสินค้าที่มีเอกลักษณ์ของสหกรณ์ในพื้นที่ทุ่งกุลาร้องไห้ในกลุ่มสมาชิกสหกรณ์ฯ จัดว่าอยู่ในระดับสูง สมาชิกสหกรณ์ฯ แสดงความพึงพอใจในโครงการฯ โดยรวม ความพึงพอใจต่อรูปแบบตราสัญลักษณ์และบรรจุภัณฑ์ รวมถึงความพึงพอใจต่อประโยชน์ของโครงการฯ จึงนับได้ว่าโครงการฯ ดังกล่าวได้รับผลตอบแทนจากสมาชิกสหกรณ์ฯ ด้วยดี และได้รับผลสำเร็จ
- 6.2 อย่างไรก็ตาม ความพึงพอใจต่อการยอมรับของผู้บริโภคและยอดขายอยู่ในเกณฑ์ต่ำกว่าความพึงพอใจโดยรวมต่อโครงการฯ ส่วนหนึ่งเป็นเพราะยอดขายข้าวหอมมะลิทุ่งกุลาร้องไห้ยังอยู่ในระยะเริ่มต้น และบางสหกรณ์ยังมีกำลังการผลิตข้าวได้น้อย นอกจากนี้ สมาชิกบางคนยังเห็นว่าความสามารถในการประชาสัมพันธ์ การหาตลาดและช่องทางการจัดจำหน่ายของสมาชิกสหกรณ์ฯ เพื่อสร้างยอดขายยังมีจำกัด จึงควรมีการวัดผลสำเร็จของโครงการฯ หลังจากดำเนินการไปแล้วอีกครั้ง หรือประมาณ 12 เดือนนับจากเริ่มเปิดตัวข้าวหอมมะลิทุ่งกุลาร้องไห้
- 6.3 สมาชิกสหกรณ์ฯ ส่วนมากแล้วเห็นด้วยกับแนวทางการสร้างและพัฒนาตราสินค้าร่วมกัน ด้วยการจัดตั้งคณะกรรมการบริหารจัดการแบรนด์ทุ่งกุลาร้องไห้และคณะทำงานเรื่องแบรนด์ทุ่งกุลาร้องไห้ เนื่องจากจะทำให้การดำเนินงานมีประสิทธิภาพและสร้างมาตรฐานเดียวกันให้ตราสินค้า นอกจากนี้ ยังทำให้แต่ละสหกรณ์มีโอกาสแลกเปลี่ยนประสบการณ์ และทำงานร่วมกันเป็นทีมได้ เมื่อสมาชิกสหกรณ์ฯ โดยรวมมีความเห็นชอบในแนวทางดังกล่าว การสร้างและพัฒนาตราสินค้าข้าวหอมมะลิทุ่งกุลาร้องไห้ในอนาคต จึงควรยึดแนวทางนี้เป็นหลัก เพราะจะได้รับการสนับสนุนที่ดีจากกลุ่มสมาชิกสหกรณ์ฯ
- 6.4 ในการประเมินศักยภาพในการบริหารจัดการตราสินค้าด้วยตนเองต่อไปในอนาคต สมาชิกสหกรณ์ฯ ประเมินศักยภาพของกลุ่มสหกรณ์ฯ ให้อยู่ในเกณฑ์สูงในเรื่องการผลิตและการควบคุมมาตรฐานสินค้า และประเมินว่ากลุ่มสหกรณ์ฯ ยังมีศักยภาพน้อยในเรื่องช่องทางการจัดจำหน่ายและเรื่องส่งเสริมการขายและโฆษณาประชาสัมพันธ์ กรมส่งเสริมสหกรณ์จึงควรพิจารณาให้การสนับสนุนในเรื่องช่องทางการจัดจำหน่ายและการส่งเสริมการขายในช่วงปีแรกของการดำเนินการสร้างและพัฒนาตราสินค้า เพื่อสนับสนุนให้ประสบความสำเร็จ
- 6.5 นอกจากนี้ กรมส่งเสริมสหกรณ์ควรพิจารณาให้ความช่วยเหลือและให้องค์ความรู้ในการบริหารจัดการตราสินค้า โดยอาจเข้าร่วมประชุมกับคณะกรรมการฯ และ

คณะทำงานฯ ทุกครั้ง หรือว่าจ้างที่ปรึกษาเพื่อช่วยให้แนวทางในการบริหารจัดการแบรนด์ให้ถูกทางในช่วงต้น ทั้งนี้เนื่องจากการรวมกลุ่มของสมาชิกสหกรณ์ฯ ที่มีพื้นฐานความเข้าใจเรื่องการสร้างตราสินค้าและประสบการณ์ที่แตกต่างกัน อาจมีความคิดเห็นที่แตกต่างและขัดแย้งกัน และอาจตัดสินใจดำเนินการในการบริหารจัดการแบรนด์ไม่ถูกต้อง ทั้งนี้ จะทำให้การสร้างและพัฒนาตราสินค้าข้าวหอมมะลิทุ่งกุลารั้วไม่ถูกต้องตาม กลยุทธ์แบรนด์ที่วางไว้

- 6.6 โดยสรุปแล้ว โครงการสร้างตราสินค้าที่มีเอกลักษณ์ของสหกรณ์ในพื้นที่ทุ่งกุลารั้วให้ นับว่าประสบผลสำเร็จในระยะเริ่มต้น จากการที่กลุ่มสหกรณ์ฯ แสดงความพึงพอใจ และให้การยอมรับสนับสนุนโครงการฯ กรมส่งเสริมสหกรณ์ควรให้การสนับสนุน และดูแลโครงการตราสินค้านี้ต่อไป โดยในระยะปีแรกตั้งแต่เปิดตัวสินค้า ควรพิจารณาให้การสนับสนุนกลุ่มสหกรณ์ฯ อย่างน้อย 3 เรื่อง ได้แก่ การบริหารจัดการและกำกับดูแลแบรนด์ ช่องทางการจัดจำหน่ายสินค้า และการส่งเสริมการขายและโฆษณาประชาสัมพันธ์ และควรมีการประเมินผลสำเร็จของโครงการเป็นระยะ ๆ อย่างต่อเนื่อง โดยควรดำเนินการประเมินผลทุก 12 เดือน

ภาคผนวก : รายชื่อผู้ให้สัมภาษณ์

1. สหกรณ์การเกษตรเกษตรวิสัย จำกัด

- | | |
|-----------------------------|---------------------------|
| 1) คุณนิภา สัจจา | ประธานสหกรณ์ |
| 2) คุณบุญเกิด ภาวนนท์ | ผู้จัดการสหกรณ์ |
| 3) คุณบุญล้วน อุดมพันธ์ | ผช.ผจก.สหกรณ์/จนท.การตลาด |
| 4) คุณกาญจนาศิริ อุ่มสงคราม | เจ้าหน้าที่การตลาด |
| 5) คุณศีลธรรม ไบเจียม | รองประธานสหกรณ์ |
| 6) คุณสุนทร ปาติโก | กรรมการสหกรณ์ |
| 7) คุณสัมฤทธิ์ ศรีกลับ | หัวหน้าบัญชีและการเงิน |
| 8) คุณธนิช พลอาสา | หัวหน้าแปรรูป |
| 9) คุณยงยุทธ เทียมปาก | เจ้าหน้าที่แปรรูป |
| 10) คุณสมนึก เจริญสุข | เจ้าหน้าที่การเงิน |

2. สหกรณ์การเกษตรสุวรรณภูมิ จำกัด

- | | |
|-------------------------|--------------------|
| 1) คุณธีรัช ผลาผล | ประธานสหกรณ์ |
| 2) คุณประยุทธ หงษ์ทอง | ผู้จัดการสหกรณ์ |
| 3) คุณประมาณ ป้องสนาม | เจ้าหน้าที่การตลาด |
| 4) คุณประหยัด แก้วเขียว | เลขานุการสหกรณ์ |
| 5) คุณปราณี มะโนพิมพ์ | เหรัญญิก |
| 6) คุณบุญสม พิมพ์ทอง | รองประธานสหกรณ์ |
| 7) คุณสัมฤทธิ์ สำซารี | กรรมการสหกรณ์ |

3. สหกรณ์การเกษตรโพ้นทราย จำกัด

- | | |
|-----------------------------|--------------------------|
| 1) คุณประเสริฐ ภูมิเรศสุนทร | ประธานสหกรณ์ |
| 2) คุณพัชรินทร์ ดีผาย | ผู้จัดการสหกรณ์ |
| 3) คุณฉัฐธิดา คำจันทร์ | เจ้าหน้าที่การตลาด |
| 4) คุณหนูกัน ด่านซ้าย | รองประธานสหกรณ์ |
| 5) คุณชนสิทธิ์ จำปามาศ | หัวหน้าแผนกผลิต |
| 6) คุณนเรศ พรหมทา | เจ้าหน้าที่ควบคุมการผลิต |
| 7) คุณฉัฐรุจา ไชโย | เจ้าหน้าที่จัดซื้อ/ขาย |

- | | |
|----------------------------------|-----------------------------|
| 8) คุณนารีย์ ศรีใหม่ | เลขานุการสหกรณ์ |
| 9) คุณเจริญ วันสำโรง | เหรัญญิก |
| 10) คุณถนัด ศรีเพียงจันทร์ | กรรมการสหกรณ์ |
| 4. สหกรณ์การเกษตรชุมพลบุรี | |
| 1) คุณดวง พุดทอง | ประธานสหกรณ์ |
| 2) คุณบุญโฮม ภะคะโต | ผู้จัดการสหกรณ์ |
| 3) คุณทสมนตรี ชุนวิเศษ | หัวหน้าฝ่ายการตลาด |
| 4) คุณสังวาลย์ ภะคะโต | ผู้ช่วยผู้จัดการสหกรณ์ |
| 5) คุณวิเชียร ปาประสังข์ | เจ้าหน้าที่ฝ่ายผลิต |
| 6) คุณสุภจิตร หลินโนนแดง | เจ้าหน้าที่การตลาดฝ่ายโรงสี |
| 5. สหกรณ์การเกษตรมหาชนะชัย จำกัด | |
| 1) คุณบัญญัติ คำอาจ | ประธานสหกรณ์ |
| 2) คุณเพ็ญพัทธ์ พร้อมสุข | ผู้จัดการสหกรณ์ |
| 3) คุณไพศาล แหวนหล่อ | ประธานฝ่ายการตลาด |
| 4) คุณสอน พงษ์แสน | รองประธานสหกรณ์ |
| 5) คุณนพมาศ มาเรือน | เจ้าหน้าที่การตลาด |
| 6) คุณชนิดา กล้าหาญ | เจ้าหน้าที่ควบคุมคุณภาพ |
| 7) คุณไชยพงษ์ เลิศชัยโมฆิตกุล | เจ้าหน้าที่โรงสี |
| 8) คุณอุทัย แสงกอง | เจ้าหน้าที่โรงสี |
| 9) คุณวัชรภรณ์ คำแพง | เจ้าหน้าที่ธุรการ |
| 10) คุณธิดารัตน์ สุระสร | เจ้าหน้าที่บัญชี |