

The Cooperative Promotion Department



# Annual Report 2008



Annual Report 2008 The Cooperative Promotion Department

รายงานประจำปี ๒๕๕๑ กรมส่งเสริมการค้าระหว่างประเทศ กระทรวงพาณิชย์



# รายงานประจำปี ๒๕๕๑



กรมส่งเสริมการค้า

## คำนำ

วันที่ ๑ ตุลาคม ๒๕๕๑ เป็นวันครบรอบ ๓๖ ปี กรมส่งเสริมสหกรณ์ ซึ่งระยะเวลา ๑ ปี ที่ผ่านมา ข้าราชการ ลูกจ้าง และพนักงานราชการกรมส่งเสริมสหกรณ์ทุกคน ตระหนัก อยู่เสมอว่าการปฏิบัติหน้าที่ส่งเสริม สนับสนุนให้สหกรณ์และกลุ่มเกษตรกรมีการพัฒนา องค์การให้เข้มแข็งเป็นที่พึ่งแก่มวลสมาชิกนั้น จะเป็นรากฐานของการพัฒนาเศรษฐกิจและ สังคมไทยให้มีความมั่นคงอย่างยั่งยืน

โดยเฉพาะนโยบายในการส่งเสริมเรื่องการค้าดำเนินชีวิต การประกอบอาชีพ ตามแนวปรัชญาเศรษฐกิจพอเพียง เพื่อลดรายจ่าย เพิ่มรายได้ให้ครอบครัว ที่ทำให้ชีวิต สมาชิกสหกรณ์และกลุ่มเกษตรกร มีความเป็นอยู่ที่ดีขึ้น

การจัดทำหนังสือ “รายงานประจำปี ๒๕๕๑” จึงเป็นสิ่งหนึ่งที่จะนำความภาคภูมิใจ ในผลงานที่ทุกคนในกรมส่งเสริมสหกรณ์ ได้ร่วมแรง ร่วมใจทำกันไว้มาเผยแพร่ รายงาน ให้ผู้สนใจหรือเกี่ยวข้องในงานสหกรณ์ได้รับทราบ และให้เป็นที่ประจักษ์แก่สายตาโดยทั่วไป

คณะผู้จัดทำ  
กันยายน ๒๕๕๑



## สารบัญ

คำนำ	๑
พระบรมราชาโชวาท พระบาทสมเด็จพระเจ้าอยู่หัว	๕
พระราชดำรัส พระบาทสมเด็จพระเจ้าอยู่หัว	๖
พระดำรัส พระราชวรวงศ์เธอกรมหมื่นพิทยาลงกรณ์	๗
รัฐธรรมนูญแห่งราชอาณาจักรไทย	๘
สารรัฐมนตรีว่าการกระทรวงเกษตรและสหกรณ์	๙
ตราประจำตำแหน่ง	๑๑
อธิบดีกรมส่งเสริมสหกรณ์	๑๒
โครงสร้างกรมส่งเสริมสหกรณ์	๑๓
ผู้บริหารกรมส่งเสริมสหกรณ์	๑๔
อัตรากำลัง	๑๖
ความเป็นมาของกรมส่งเสริมสหกรณ์	๑๗
อำนาจหน้าที่	๑๘
วิสัยทัศน์	๑๘
พันธกิจ	๑๘
ค่านิยม	๑๙
ความหมายของสหกรณ์ ตามราชบัณฑิตยสถาน	๑๙
ความหมายของสหกรณ์ ตามที่ประชุมของ ไอซีเอ	๑๙
คุณค่าของสหกรณ์ ตามที่ประชุมของ ไอซีเอ	๑๙
อุดมการณ์ หลักการ และวิธีการสหกรณ์ ตามที่ประชุมของ ไอซีเอ	๒๐
งบประมาณ	๒๑
นโยบายการดำเนินงาน/โครงการ ประจำปีงบประมาณ พ.ศ. ๒๕๕๑	๒๓
ผลการดำเนินงาน/โครงการ ประจำปีงบประมาณ พ.ศ. ๒๕๕๑	๒๔
สรุปผลการดำเนินงาน ประจำปี พ.ศ. ๒๕๕๑	๕๔
แผนกลยุทธ์กรมส่งเสริมสหกรณ์ ประจำปีงบประมาณ ๒๕๕๒ - ๒๕๕๕	๕๗
แผนการปฏิบัติงานประจำปีงบประมาณ พ.ศ. ๒๕๕๒	๕๘



กรมส่งเสริมสหกรณ์
เลขที่ 17/๕2
วันที่ 17 ก.ย. 2551
เวลา.....น.

ที่ รล ๐๐๐๔.๒/๑๗๐๒๑

สำนักราชเลขาธิการ

พระบรมมหาราชวัง กทม.๑๐๒๐๐

๑๖

กันยายน ๒๕๕๑

เรื่อง พระราชทานพระบรมราชานุญาต

เรียน อธิบดีกรมส่งเสริมสหกรณ์

อ้างถึง หนังสือ ที่ กษ ๑๑๑๑/๑๐๘๒๐ ลงวันที่ ๕ กันยายน ๒๕๕๑

สทส.
รับที่ 4130
วันที่ 17 ก.ย. 2551
เวลา.....น.

ตามที่ท่านได้มีหนังสือขอให้นำความกราบบังคมทูลพระกรุณา ขอพระราชทานพระบรมราชานุญาตเชิญพระบรมราชาโชวาท และพระราชดำรัสคัดตัดตอน ตามสำเนาที่แนบไป ไปลงพิมพ์ในหนังสือรายงานประจำปี ๒๕๕๑ ของกรมส่งเสริมสหกรณ์ ความแจ้งอยู่แล้ว นั้น

พระราชทานพระบรมราชานุญาต

*วิมล อ่อนก.*

(นายประสพโชค อ่อนก)

ผู้ช่วยราชเลขาธิการ ปฏิบัติราชการแทน

ราชเลขาธิการ

กองข่าว

โทร ๐๒ ๒๒๐ ๗๒๐๐ ต่อ ๓๔๐๒

โทรสาร ๐๒ ๒๒๐ ๗๓๒๒

เว็บไซต์ : [www.ohmpps.go.th](http://www.ohmpps.go.th)







**พระบรมราโชวาทของพระบาทสมเด็จพระเจ้าอยู่หัว  
พระราชทานแก่ข้าราชการพลเรือน  
เนื่องในโอกาสวันข้าราชการพลเรือน ปีพุทธศักราช ๒๕๕๑**



งานราชการนั้น คืองานของแผ่นดิน ข้าราชการจึงต้องสำเหนียกตระหนกอยู่ตลอดเวลาถึงฐานะ และหน้าที่ของตน แล้วตั้งใจปฏิบัติงานทุกอย่างโดยเต็มกำลังสติปัญญาความสามารถ ด้วยความสุจริต เที่ยงตรง และด้วยความมีสติยั้งคิด รู้ว่าสิ่งใดถูก สิ่งใดผิด สิ่งใดควรกระทำ สิ่งใดควรงดเว้น เพื่อให้งานที่ทำ ปราศจากโทษเสียหาย และบังเกิดผลเป็นประโยชน์ที่แท้จริง คือความเจริญมั่นคงของประเทศชาติและ ประชาชน

พระตำหนักจิตรลดารโหฐาน  
วันที่ ๓๑ มีนาคม พุทธศักราช ๒๕๕๑

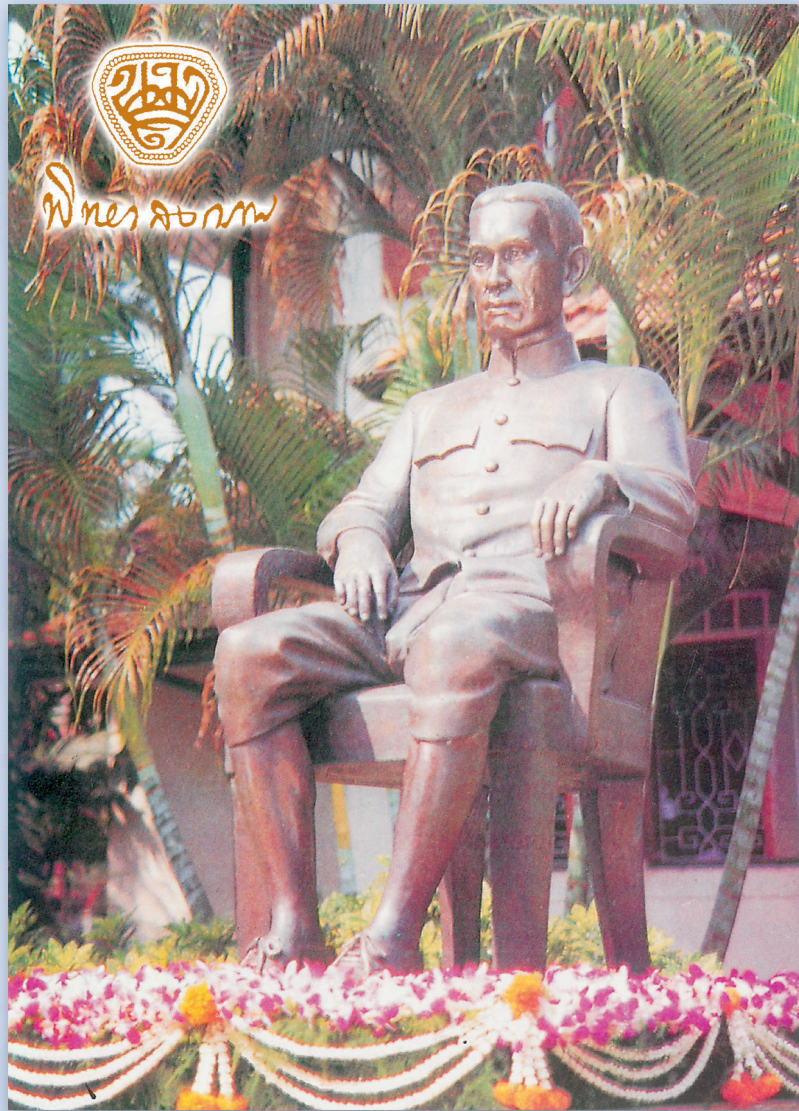




“...ในประเทศไทยนี้ความเป็นอยู่ยังดีดีมาก เปรียบเทียบกับหลายประเทศในโลก ก็เพราะว่าทุกคนเข้าใจ ว่าแต่ละคนที่ปฏิบัติงานของตัวเองจะต้องอาศัยคนอื่น และคนอื่นก็ทราบดี ว่ามีความรู้ใดมีความสามารถใดก็ต้องแบ่งให้กับผู้อื่น ด้วยจิตที่เมตตาและด้วยความหวังดี ความหวังดีนี้ที่ทุกคนมีต่อกันจะสร้างให้ประเทศชาติอยู่เย็นเป็นสุข นอกจากจะมีความสงบ ก็ยังทำให้มีความเจริญด้วย เพราะว่าแต่ละคนทำงานเสริมกัน ถ้าหากว่าคนเราทำอยู่คนเดียวก็มีกำลังคนเดียว ยกอะไรไม่ได้หนักนัก แต่ถ้าหากว่าร่วมกัน เราจะสามารถยกน้ำหนัก ที่หนักมากได้ และเป็นประโยชน์ต่อส่วนรวมได้ เมื่อเป็นประโยชน์ต่อส่วนรวมแล้วก็ทำให้แต่ละคนได้รับประโยชน์ส่วนตัวด้วย ฉะนั้นก็ขอให้ทุกคนระลึกถึงการปฏิบัติงานที่เข้มแข็ง ที่สุจริต ที่ถูกหลักวิชา และสำคัญยิ่ง ที่เพื่อแผ่คนอื่นด้วย...”

พระราชดำรัส ในโอกาสที่ผู้แทนกรรมการสหกรณ์การเกษตร  
สหกรณ์นิคม สหกรณ์ประมง ยุวเกษตรกร  
และสมาชิกผู้รับนมสด เฝ้าทูลละอองธุลีพระบาท  
ณ โครงการส่วนพระองค์ สวนจิตรลดา  
วันพุธ ที่ ๑๑ พฤษภาคม ๒๕๓๑





นาย พันโท ประสงค์ เวสราภรณ์

ตำแหน่ง ๗ ไร่ ที่ ๑๑

จังหวัด ยะลา อำเภอ ยะลา

วันที่ ๑๖/๖/๕๕

พ.





## รัฐธรรมนูญแห่งราชอาณาจักรไทย

สมเด็จพระปรมินทรมหาภูมิพลอดุลยเดช สยามินทราธิราช บรมนาถบพิตร  
ตราไว้ ณ วันที่ ๒๔ สิงหาคม พุทธศักราช ๒๕๕๐  
เป็นปีที่ ๖๒ ในรัชกาลปัจจุบัน

### ส่วนที่ ๑๑

#### เสรีภาพในการชุมนุมและการสมาคม

มาตรา ๖๔ บุคคลย่อมมีเสรีภาพในการรวมกันเป็นสมาคม สหภาพ สหพันธ์ สหกรณ์  
กลุ่มเกษตรกร องค์การเอกชน องค์การพัฒนาเอกชน หรือหมู่คณะอื่น

ข้าราชการและเจ้าหน้าที่ของรัฐย่อมมีเสรีภาพในการรวมกลุ่มเช่นเดียวกับบุคคลทั่วไป  
แต่ทั้งนี้ต้องไม่กระทบประสิทธิภาพในการบริหารราชการแผ่นดินและความต่อเนื่องในการ  
จัดทำบริการสาธารณะ ทั้งนี้ ตามที่กฎหมายบัญญัติ

การจำกัดเสรีภาพตามวรรคหนึ่งและวรรคสอง จะกระทำมิได้ เว้นแต่โดยอาศัย  
อำนาจตามบทบัญญัติแห่งกฎหมาย เฉพาะเพื่อคุ้มครองประโยชน์ส่วนรวมของประชาชน เพื่อ  
รักษาความสงบเรียบร้อยหรือศีลธรรมอันดีของประชาชน หรือเพื่อป้องกันมิให้มีการ  
ผูกขาดตัดตอนในทางเศรษฐกิจ

### ส่วนที่ ๗

#### แนวนโยบายด้านเศรษฐกิจ

มาตรา ๘๔ รัฐต้องดำเนินการตามแนวนโยบายด้านเศรษฐกิจ ดังต่อไปนี้

(๙) ส่งเสริม สนับสนุน และคุ้มครองระบบสหกรณ์ให้เป็นอิสระ และการรวมกลุ่ม  
การประกอบอาชีพหรือวิชาชีพตลอดทั้งการรวมกลุ่มของประชาชนเพื่อดำเนินกิจการด้าน  
เศรษฐกิจ





สาร

**รัฐมนตรีว่าการกระทรวงเกษตรและสหกรณ์**  
**เนื่องในโอกาสวันคล้ายวันสถาปนากรมส่งเสริมสหกรณ์**  
**วันพุธ ที่ ๑ ตุลาคม ๒๕๕๑**

เนื่องในโอกาสวันคล้ายวันสถาปนากรมส่งเสริมสหกรณ์ ปีที่ ๓๖ ในวันพุธ ที่ ๑ ตุลาคม ๒๕๕๑ นี้ ผมขอแสดงความปรารถนาดีมายังข้าราชการ ลูกจ้าง และพนักงานราชการกรมส่งเสริมสหกรณ์ทุกคน

กรมส่งเสริมสหกรณ์ มีบทบาทสำคัญในการเสริมสร้างความเข้มแข็งให้ชุมชนและสังคม โดยส่งเสริมให้ประชาชน ในทุกกลุ่มสาขาอาชีพ ร่วมกันจัดตั้งสหกรณ์ เพื่อก่อให้เกิดพลังในการส่งเสริม เกื้อหนุน และช่วยแก้ไขปัญหาทางด้านเศรษฐกิจและสังคม ภายใต้อุดมการณ์ “การช่วยตนเองและการช่วยเหลือซึ่งกันและกัน” มาอย่างต่อเนื่องยาวนาน

โดยเฉพาะสหกรณ์ในภาคการเกษตร ซึ่งจะเป็นองค์การของเกษตรกรที่สำคัญในการยกระดับคุณภาพชีวิตเกษตรกร โดยใช้วิธีการรวมกันซื้อ รวมกันขาย ส่งผลให้เกิดการลดค่าใช้จ่ายและเพิ่มรายได้ในครัวเรือน อีกทั้งการส่งเสริมสมาชิกให้ผลิต แปรรูป และจำหน่าย ผลผลิตทางการเกษตรที่ปลอดภัย ทำให้ประชาชนในประเทศมีผลผลิตบริโภคอย่างพอเพียง การเพิ่มพูนความรู้ ทักษะ ในการผลิตให้มีคุณภาพมาตรฐาน การบริหารจัดการอย่างมีประสิทธิภาพ สามารถนำผลผลิตที่ส่งตลาดออกสู่ตลาดโลกเป็นการสร้างรายได้ให้ทั้งแก่พี่น้องเกษตรกรและประเทศชาติ

การดำเนินการดังกล่าวจะประสบความสำเร็จได้จะต้องอาศัยทั้งความรู้ ความสามารถ และการทุ่มเทเวลาในการดูแล แนะนำ ส่งเสริม จากนักส่งเสริมสหกรณ์ อย่างใกล้ชิด ประกอบกับนักส่งเสริมสหกรณ์จะต้องมีคุณธรรม มีความซื่อสัตย์สุจริต และมีความโปร่งใสตรวจสอบได้ จึงสามารถสร้างความเชื่อมั่น เชื่อถือในระบบสหกรณ์ให้แก่สมาชิกทั่วประเทศนับเนื่องจนถึงปัจจุบัน

สุดท้ายนี้ ผมขออาราธนาคุณพระศรีรัตนตรัย และสิ่งศักดิ์สิทธิ์ทั้งหลาย โปรดดลบันดาลให้ข้าราชการ ลูกจ้าง และพนักงานราชการกรมส่งเสริมสหกรณ์ มีสุขภาพกาย สุขภาพใจที่แข็งแรง เพื่อร่วมเป็นพลังในการขับเคลื่อนสหกรณ์และกลุ่มเกษตรกรให้เป็นที่พึ่งของมวลสมาชิกผู้ผลิตและผู้บริโภคตลอดไป

(นายสมศักดิ์ ปรีศนันท์)

รัฐมนตรีว่าการกระทรวงเกษตรและสหกรณ์



(สำเนา)

**แจ้งความสำนักเลขาธิการคณะรัฐมนตรี  
เรื่อง พระราชทานพระบรมราชานุญาตให้ใช้ตราประจำตำแหน่ง**

ด้วยทรงพระกรุณาโปรดเกล้าฯ พระราชทานพระบรมราชานุญาตให้ กระทรวง เกษตรและสหกรณ์ใช้ตราประจำตำแหน่งอธิบดีกรมส่งเสริมสหกรณ์ คือ ตวงตรารูปกลม ศูนย์กลางกว้าง ๖ เซนติเมตร ลายกลางเป็นรูปพระวรุณ มี ๔ กร พระหัตถ์ถือเชือกบาศ ดอกบัว พระขรรค์ และประทานพร ทรงนาค มีรัศมีเป็นวงโค้งอยู่เบื้องหลัง เบื้องล่างมี ลายกนกรูปเมฆ ทั้งนี้ เป็นตราประจำตำแหน่งดังกล่าวใช้ราชการสืบไป

แจ้งความ ณ วันที่ ๖ ตุลาคม ๒๕๖๘

**ปลั่ง มีจุล**

เลขาธิการคณะรัฐมนตรี



- เป็นดวงตรารูปกลมเส้นผ่าศูนย์กลาง ๖ ซม. ลายกลางเป็นรูปพระवरुณมี ๔ กร พระหัตถ์ถือเชือกบาศ แวนแก้ว ดอกบัว และถุงเงิน ทรงนาครองรับด้วยลายเมฆ มีรัศมีเป็นวงโค้งอยู่เบื้องหลัง
- เบื้องล่างเหนือขอบตรามีอักษรว่า “กรมส่งเสริมสหกรณ์”
- กองทัตถกรรม กรมศิลปากร กระทรวงศึกษาธิการ ได้ให้ความหมายของตราประจำกรมส่งเสริมสหกรณ์ ดังนี้

พระหัตถ์ถือเชือกบาศ	หมายถึง	งานประชาสัมพันธ์
แวนแก้ว	หมายถึง	งานสำรวจจัดตั้ง
ดอกบัว	หมายถึง	งานวิเทศสัมพันธ์
ถุงเงิน	หมายถึง	งานสหกรณ์ออมทรัพย์

ทรงนาคร องรับด้วยลายเมฆ หมายถึง สัญลักษณ์แห่งความชุ่มชื้น และความอุดมสมบูรณ์

## อธิบดีกรมส่งเสริมสหกรณ์



**พ.อ.สุรินทร์ ชลประเสริฐ**

(พ.ศ. ๒๕๑๕ - ๒๕๒๐)

(พ.ศ. ๒๕๒๒ - ๒๕๒๖)



**นายอดุล นียมวิภาต**

(พ.ศ. ๒๕๒๐ - ๒๕๒๒)



**นายเชิญ บำรุงวงศ์**

(พ.ศ. ๒๕๒๖ - ๒๕๓๐)



**นายทองยศ นาคชำนาญ**

(พ.ศ. ๒๕๓๐ - ๒๕๓๒)



**นายเสงี่ยม มาหมื่นไวย**

(พ.ศ. ๒๕๓๒ - ๒๕๓๖)



**นายอวยผล กนกวิจิตร**

(พ.ศ. ๒๕๓๖ - ๒๕๓๘)



**นางสาวพิรรัตน์ อังกูร์รัต**

(พ.ศ. ๒๕๓๘ - ๒๕๔๐)



**นายวัลลภ วิทยประพัฒน์**

(พ.ศ. ๒๕๔๐ - ๒๕๔๑)



**นายบุญมี จันทรวงศ์**

(พ.ศ. ๒๕๔๑ - ๒๕๔๔)

(พ.ศ. ๒๕๔๕ - ๑ ต.ค.๔๙)



**นายชวลัฐม ไชยวุฒิ**

(พ.ศ. ๒๕๔๔ - ๒๕๔๕)



**นางสาวสุพัตรา ธนเสนีวัฒน์**

(๒๒ พ.ย.๔๙ - ปัจจุบัน)



# โครงสร้างของกรมส่งเสริมสหกรณ์



## ผู้บริหารกรมส่งเสริมสหกรณ์



นางสาวสุพัตรา อดสนนวิวัฒน์  
รองอธิบดีกรมส่งเสริมสหกรณ์



นายปราโมช กวาว  
รองอธิบดีกรมส่งเสริมสหกรณ์



นายจิตรกร สามประดิษฐ์  
รองอธิบดีกรมส่งเสริมสหกรณ์



นายบุญส่ง พานิชการ  
รองอธิบดีกรมส่งเสริมสหกรณ์



นายสุวิชัย ไชยเทพ  
ผู้เชี่ยวชาญพิเศษ  
ด้านการบริหารการจัดการสหกรณ์



นางบริสุทธิ์ เปรมประพันธ์  
ผู้เชี่ยวชาญพิเศษ  
ด้านการส่งเสริมงานสหกรณ์



นายมนตรี ิน รังษี  
ผู้เชี่ยวชาญพิเศษ  
ด้านการเงินสหกรณ์



นางศิริกร กลั่นกล้า  
ผู้เชี่ยวชาญพิเศษ  
ด้านการตลาดสหกรณ์



นายโอภาส กลั่นบุศย์  
ผู้ตรวจราชการกรม



นางสุตารัตน์ เหล่าวิชยา  
ผู้ตรวจราชการกรม



นายจุมพล ชลละเอน  
ผู้ตรวจราชการกรม



นายเพชร ศิรินพงษ์  
ผู้ตรวจราชการกรม



นายกิตติพงษ์ ไตโพธิ์ไทย  
ผู้ตรวจราชการกรม



นายเอนก ถนอมทรัพย์  
ผู้ตรวจราชการกรม



นายสุทัศน์ วงศ์สัมพันธ์ชัย  
ผู้ตรวจราชการกรม



นายสาโรจน์ เจียมศิริพงษ์  
ผู้ตรวจราชการกรม

## ประจำปีงบประมาณ พ.ศ. ๒๕๕๑



**นายวิรัช ศรีสงวน**  
ผู้ตรวจราชการกรม



**นายเลอพงษ์ มุสิกะมาน**  
ผู้อำนวยการสำนักจัดตั้ง  
และส่งเสริมสหกรณ์



**นายปริญญญา เพ็งสมบัติ**  
ผู้อำนวยการ  
สำนักพัฒนาธุรกิจสหกรณ์



**นายบุญไชว์ สมทรง**  
ผู้อำนวยการสำนักพัฒนาระบบ  
การบริหารการจัดการสหกรณ์



**นายวินัย กสิรักษ์**  
ผู้อำนวยการสำนักพัฒนาและ  
ถ่ายทอดเทคโนโลยีการสหกรณ์



**นายศักชาย อินโอชานนท์**  
เลขานุการกรม



**นายนิกิต อารยพิทักษ์**  
ผู้อำนวยการกองการเจ้าหน้าที่



**นางสาวปราณี อันเกษม**  
ผู้อำนวยการกองคลัง



**นางอรุณี เอกทัฬหี**  
ผู้อำนวยการกองแผนงาน



**นายแต้มต่อ ฉันทานุมัติอากรณ์**  
ผู้อำนวยการศูนย์สารสนเทศ



**นางจินตนา ฉันทศรีทอาการ**  
ผู้อำนวยการสำนักงาน  
ส่งเสริมสหกรณ์ พื้นที่ ๑



**นายธรรมศิริ ไชยรัตน์**  
ผู้อำนวยการสำนักงาน  
ส่งเสริมสหกรณ์ พื้นที่ ๒



**นางกัณทิมา สมแสง**  
รักษาการหัวหน้ากลุ่มตรวจสอบภายใน



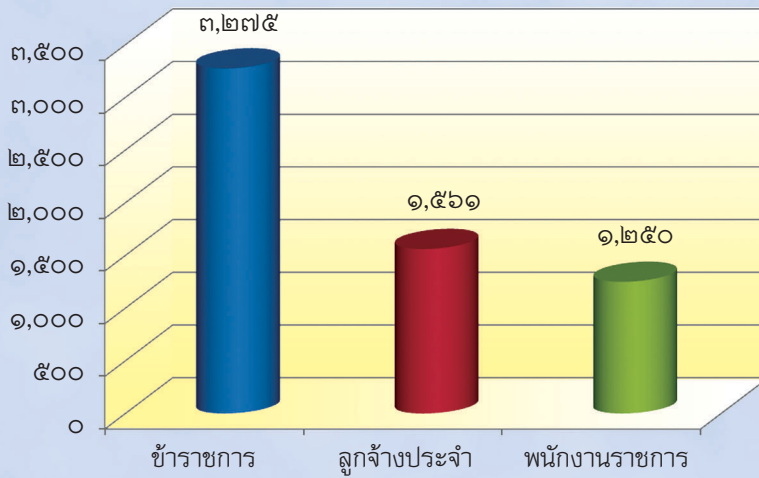
**นางสาววาสนา สุกระคร**  
หัวหน้ากลุ่มพัฒนาระบบบริหาร





**อัตรากำลังข้าราชการ ลูกจ้างประจำ และพนักงานราชการ  
ข้อมูล ณ วันที่ ๓๑ สิงหาคม ๒๕๕๑**

ประเภท	รวม
ข้าราชการ	๓,๒๗๕
ลูกจ้างประจำ	๑,๕๖๑
พนักงานราชการ	๑,๒๕๐
<b>รวม</b>	<b>๕,๙๘๕</b>





## ๓๖ ปี กรมส่งเสริมสหกรณ์

ในปี พ.ศ. ๒๕๑๕ ได้มีคำสั่งคณะปฏิวัติฉบับที่ ๒๑๖ ลงวันที่ ๒๙ กันยายน ๒๕๑๕ ให้ใช้บังคับตั้งแต่วันที่ ๑ ตุลาคม ๒๕๑๕ และยกเลิกพระราชบัญญัติปรับปรุงกระทรวง ทบวง กรม พ.ศ. ๒๕๐๖ และได้ตั้งกระทรวงเกษตรและสหกรณ์ขึ้น และยกเลิกกระทรวงพัฒนาการแห่งชาติ พร้อมนี้ได้มีคำสั่งคณะปฏิวัติฉบับที่ ๒๑๗ ลงวันที่ ๒๙ กันยายน ๒๕๑๕ ใช้บังคับตั้งแต่วันที่ ๑ ตุลาคม ๒๕๑๕ ให้โอนอำนาจหน้าที่ในส่วนที่เกี่ยวกับการส่งเสริมการสหกรณ์ ของสำนักงานปลัดกระทรวงพัฒนาการแห่งชาติ กรมสหกรณ์ที่ดิน กรมสหกรณ์พาณิชย์และธนกิจ เป็นกรมส่งเสริมสหกรณ์ สังกัดกระทรวงเกษตรและสหกรณ์ โดยมี พันเอกสุรินทร์ ชลประเสริฐ ดำรงตำแหน่งอธิบดีกรมส่งเสริมสหกรณ์ และนายทะเบียนสหกรณ์ เป็นคนแรก

กฎกระทรวงแบ่งส่วนราชการกรมส่งเสริมสหกรณ์ กระทรวงเกษตรและสหกรณ์ พ.ศ. ๒๕๔๕ ให้กรมส่งเสริมสหกรณ์ มีภารกิจในการส่งเสริม เผยแพร่ ให้ความรู้เกี่ยวกับ อุดมการณ์ หลักการและวิธีการสหกรณ์ให้แก่บุคลากรสหกรณ์ กลุ่มเกษตรกร และประชาชนทั่วไป ส่งเสริม สนับสนุน และพัฒนาระบบสหกรณ์ให้มีความเข้มแข็ง โดยการ



พัฒนากระบวนการเรียนรู้ในการเพิ่มขีดความสามารถในด้านการบริหารการจัดการ การดำเนินธุรกิจอย่างมีประสิทธิภาพ และมีการเชื่อมโยงธุรกิจสหกรณ์สู่ระดับสากล เพื่อให้สมาชิกสหกรณ์มีคุณภาพชีวิตที่ดีขึ้นทั้งทางด้านเศรษฐกิจและสังคม โดยกำหนดให้มี

### อำนาจหน้าที่

๑. ดำเนินการตามกฎหมายว่าด้วยสหกรณ์กฎหมายว่าด้วยการจัดที่ดินเพื่อการครองชีพเฉพาะในส่วนที่เกี่ยวกับการนิคมสหกรณ์ และกฎหมายอื่นที่เกี่ยวข้อง
๒. ศึกษา วิเคราะห์ วิจัย เพื่อพัฒนาระบบสหกรณ์
๓. ส่งเสริม เผยแพร่ และให้ความรู้เกี่ยวกับอุดมการณ์ หลักการ และวิธีการสหกรณ์ให้แก่บุคลากรสหกรณ์ กลุ่มเกษตรกรและประชาชนทั่วไป
๔. ส่งเสริม สนับสนุน และคุ้มครองระบบสหกรณ์
๕. ศึกษา วิเคราะห์ เพื่อเสนอแนะแนวทางการพัฒนาสหกรณ์ให้กับคณะกรรมการพัฒนาการสหกรณ์แห่งชาติ
๖. ศึกษา วิเคราะห์ ความต้องการของตลาดสินค้าสหกรณ์ และสร้างเครือข่ายการเชื่อมโยงธุรกิจระหว่างสหกรณ์กับสหกรณ์ สหกรณ์กับเอกชนทั้งในประเทศและต่างประเทศ
๗. ปฏิบัติการอื่นใดตามที่กฎหมายกำหนดให้เป็นอำนาจหน้าที่ของกรมส่งเสริมสหกรณ์หรือตามที่กระทรวงหรือคณะรัฐมนตรีมอบหมาย

### วิสัยทัศน์

เป็นองค์กรที่มุ่งส่งเสริมและคุ้มครองสหกรณ์และกลุ่มเกษตรกรให้มีความเข้มแข็งและเป็นที่ยังของมวลสมาชิก

### พันธกิจ

๑. สร้างองค์ความรู้เพื่อส่งเสริม เผยแพร่เกี่ยวกับอุดมการณ์ หลักการ และวิธีการสหกรณ์
๒. คุ้มครองระบบสหกรณ์ให้เข้มแข็งและเป็นไปตามกฎหมายสหกรณ์
๓. พัฒนาขีดความสามารถในการบริหารจัดการ การดำเนินธุรกิจและเทคโนโลยีให้แก่สหกรณ์และกลุ่มเกษตรกร
๔. เสริมสร้างโอกาสการเข้าหาแหล่งทุนให้แก่สหกรณ์และกลุ่มเกษตรกร
๕. ดำเนินการตามกฎหมายว่าด้วยการจัดการที่ดินเพื่อการครองชีพ



### ค่านิยมกรมส่งเสริมสหกรณ์

คุณธรรม	การใช้หลักคุณธรรมในการบริหารและปฏิบัติงานเพื่อมุ่งผลสำเร็จ
สร้างสรรค์	การมีส่วนร่วมอย่างสร้างสรรค์
เรียนรู้	มีการเรียนรู้และแลกเปลี่ยนการเรียนรู้ระหว่างกัน
เกื้อกูล	ช่วยเหลือเกื้อกูล

### ความหมายของ “สหกรณ์” ตามราชบัณฑิตยสถาน

เมื่อวันที่ ๒๗ ธันวาคม ๒๕๕๙ ร้อยตรีสอาด แก้วเกษ อดีตผู้อำนวยการกองฝึกอบรม กรมส่งเสริมสหกรณ์ กระทรวงเกษตรและสหกรณ์ ได้ทำหนังสือถึงนายกรัฐมนตรี ราชบัณฑิตยสถาน เพื่อขอพิจารณาทบทวนคำนิยาม “สหกรณ์” ซึ่งเลขาธิการราชบัณฑิตยสถาน ได้ตอบกลับเมื่อวันที่ ๒๑ มีนาคม ๒๕๕๐ จากนั้นร้อยตรีสอาด แก้วเกษ ได้ทำหนังสือถึงอธิบดีกรมส่งเสริมสหกรณ์ เพื่อเห็นชอบให้นำมาเผยแพร่ ดังนี้

คณะกรรมการชำระพจนานุกรม แห่งราชบัณฑิตยสถาน ได้มีมติแก้ไขบทนิยามของคำว่า “สหกรณ์” เป็นดังนี้

**สหกรณ์** น. องค์การทางเศรษฐกิจและสังคมที่สมาชิกร่วมกันจัดตั้งขึ้นด้วยการลงหุ้นร่วมกัน จัดการร่วมกันในการผลิต การจำหน่ายสินค้า หรือบริการตามความต้องการ หรือผลประโยชน์อย่างเดียวกันของบรรดาสมาชิก สมาชิกแต่ละคนมีสิทธิ์ออกเสียงได้หนึ่งเสียงในการบริหารสหกรณ์ โดยไม่ขึ้นกับจำนวนหุ้นที่ถืออยู่ เช่น สหกรณ์ออมทรัพย์ สหกรณ์การเกษตร สหกรณ์โคนม. (กฎ)

บทนิยามที่แก้ไขใหม่นี้ ราชบัณฑิตยสถานจะได้นำไปแก้ไขในการจัดพิมพ์พจนานุกรมฉบับราชบัณฑิตยสถาน ครั้งต่อไป

### ความหมายของ “สหกรณ์” ตามที่ประชุมขององค์การสัมพันธภาพสหกรณ์ระหว่างประเทศ

สหกรณ์ คือ องค์การของบรรดาบุคคล ซึ่งรวมกลุ่มกันโดยสมัครใจในการดำเนินวิสาหกิจที่พวกเขาเป็นเจ้าของร่วมกัน และควบคุมตามหลักประชาธิปไตย เพื่อสนองความต้องการ (อันจำเป็น) และความหวังร่วมกันทางเศรษฐกิจ สังคม และวัฒนธรรม

### คุณค่าของสหกรณ์

คุณค่าของสหกรณ์ คือ สหกรณ์อยู่บนพื้นฐานแห่งคุณค่าของการช่วยตนเอง ความรับผิดชอบต่อตนเอง ความเป็นประชาธิปไตย ความเสมอภาค ความเที่ยงธรรม และความเป็นเอกภาพ สมาชิกสหกรณ์เชื่อมั่นในคุณค่าทางจริยธรรมแห่งความสุจริต ความเปิดเผย

ความรับผิดชอบต่อสังคมและความเชื่ออาทรต่อผู้อื่นโดยสืบทอดประเพณีปฏิบัติของผู้ริเริ่มการสหกรณ์

### อุดมการณ์สหกรณ์

อุดมการณ์สหกรณ์ คือ ความเชื่อร่วมกันที่ว่า “การช่วยตนเองและการช่วยเหลือซึ่งกันและกัน” ตามหลักการสหกรณ์ จะนำไปสู่การกินดีอยู่ดี มีความเป็นธรรมและสันติสุขในสังคม

### หลักการสหกรณ์

หลักการสหกรณ์ คือ แนวทางที่สหกรณ์ยึดถือปฏิบัติเพื่อให้คุณค่าของสหกรณ์เกิดผลเป็นรูปธรรม ซึ่งประกอบด้วยหลักการที่สำคัญ รวม ๗ ประการ คือ

- หลักการที่ ๑ การเป็นสมาชิกโดยสมัครใจและเปิดกว้าง
- หลักการที่ ๒ การควบคุมโดยสมาชิกตามหลักประชาธิปไตย
- หลักการที่ ๓ การมีส่วนร่วมทางเศรษฐกิจของสมาชิก
- หลักการที่ ๔ การปกครองตนเองและความเป็นอิสระ
- หลักการที่ ๕ การศึกษา ฝึกอบรม และสารสนเทศ
- หลักการที่ ๖ การร่วมมือระหว่างสหกรณ์
- หลักการที่ ๗ การเชื่ออาทรต่อชุมชน

### วิธีการสหกรณ์

วิธีการสหกรณ์ คือ การนำหลักการสหกรณ์มาประยุกต์ใช้ในการดำเนินกิจกรรมทางเศรษฐกิจและสังคม เพื่อประโยชน์ของมวลสมาชิกและชุมชน โดยไม่ละเลยหลักการธุรกิจที่ดี

## งบประมาณรายจ่ายประจำปีงบประมาณ พ.ศ. ๒๕๕๑

### กรมส่งเสริมสหกรณ์

(แยกงบประมาณตามผลผลิต/กิจกรรมหลัก/ประเภทงบประมาณ)

ผลผลิต/โครงการ	กิจกรรมหลัก	งบประมาณ					รวม
		งบบุคลากร	งบดำเนินงาน	งบลงทุน	งบเงินอุดหนุน	งบรายจ่ายอื่น	
ผลผลิตที่ ๑. สหกรณ์และกลุ่มเกษตรกรได้รับ การจัดทะเบียนจัดตั้งและส่งเสริม	๑ สร้างคุณค่าสหกรณ์ ตามปรัชญาเศรษฐกิจพอเพียง	-	๒๗,๕๐๐,๓๐๐	-	-	-	๒๗,๕๐๐,๓๐๐
	๒ ส่งเสริมและพัฒนาองค์กรและ เกษตรกร	๑,๓๕๓,๐๓๒,๓๐๐	๕๓๒,๘๗๒,๕๐๐	๒๑,๐๕๘,๕๐๐	๓๖๕,๗๖๓,๕๐๐	๘๕๖,๖๕๐,๑๐๐	๒,๒๒๕,๘๒๖,๖๐๐
	๓ การพัฒนาอันเนื่องมาจากพระราชดำริ	-	๑๘,๓๐๗,๖๐๐	-	๒๘,๕๕๘,๕๐๐	-	๔๖,๘๖๖,๑๐๐
	๔ ส่งเสริมอาชีพด้านการเกษตรในจังหวัด ชายแดนภาคใต้	-	๓,๕๗๕,๓๐๐	-	๑๕๒,๕๐๕,๖๐๐	๘๒๗,๕๐๐,๐๐๐	๑๐๖,๓๕๘,๔๐๐
รวมงบประมาณผลผลิตที่ ๑		๑,๓๕๓,๐๓๒,๓๐๐	๕๘๓,๐๕๕,๖๐๐	๒๑,๐๕๘,๕๐๐	๕๕๐,๘๒๖,๕๐๐	๘๕๖,๖๕๐,๑๐๐	๒,๒๒๕,๘๒๖,๖๐๐
ผลผลิตที่ ๒. เกษตรกรและสมาชิกสหกรณ์ ได้รับการส่งเสริมและพัฒนา ความรู้	๕ การเสริมสร้างการเรียนรู้ตาม แนวเศรษฐกิจพอเพียง	-	๓๖,๘๗๕,๐๐๐	๑๙,๕๑๕,๐๐๐	-	-	๕๖,๓๙๐,๐๐๐
	๖ การพัฒนาศักยภาพสมาชิกสหกรณ์/ กลุ่มเกษตรกร	๓,๘๓๗,๘๐๐	๗๕,๕๖๓,๕๐๐	-	-	-	๗๙,๔๐๑,๓๐๐
รวมงบประมาณผลผลิตที่ ๒		๓,๘๓๗,๘๐๐	๑๑๒,๔๓๘,๕๐๐	๑๙,๕๑๕,๐๐๐	-	-	๑๓๕,๘๖๑,๓๐๐
ผลผลิตที่ ๓. การผลิตสินค้าเกษตร ได้รับการส่งเสริมและพัฒนา	๗ ส่งเสริมการผลิตเกษตรอินทรีย์ และผลิตสินค้าปลอดภัย	-	๑๑,๖๐๒,๕๐๐	-	๓๕,๐๐๐,๐๐๐	-	๔๖,๖๐๒,๕๐๐
	๘ การสร้างมูลค่าเพิ่มให้กับสินค้าเกษตร	-	๑,๖๒๒,๕๐๐	-	๕,๙๐๐,๐๐๐	๑,๙๒๕,๐๐๐	๘,๔๔๗,๕๐๐
รวมงบประมาณผลผลิตที่ ๓		-	๑๓,๒๒๕,๐๐๐	-	๔๐,๙๐๐,๐๐๐	๑,๙๒๕,๐๐๐	๕๖,๐๕๐,๐๐๐
รวมงบประมาณทั้งสิ้น		๑,๓๕๖,๘๖๐,๑๐๐	๖๐๘,๖๒๗,๐๐๐	๔๐,๕๖๓,๕๐๐	๕๕๐,๗๒๖,๕๐๐	๘๕๖,๖๕๐,๑๐๐	๒,๖๑๓,๕๒๗,๑๐๐
ร้อยละของงบประมาณทั้งสิ้น		๕๐.๒๕	๒๒.๗๒	๑.๕๑	๒๒.๐๕	๓.๔๓	๑๐๐.๐๐

- งบบุคลากร ๑,๓๕๖,๖๗๐,๑๐๐ บาท
- งบดำเนินงาน ๖๐๘,๖๒๗,๐๐๐ บาท
- งบลงทุน ๔๐,๕๖๓,๕๐๐ บาท
- งบเงินอุดหนุน ๕๕๐,๗๒๖,๕๐๐ บาท
- งบรายจ่ายอื่น ๘๕๖,๖๕๐,๑๐๐ บาท









## นโยบายการดำเนินงานกิจกรรม/โครงการ ประจำปีงบประมาณ พ.ศ. ๒๕๕๑

ปีงบประมาณ พ.ศ. ๒๕๕๑ กรมส่งเสริมสหกรณ์ ได้มีนโยบายในการส่งเสริมและ  
พัฒนาสหกรณ์ด้วยกิจกรรม/โครงการหลัก จำนวน ๗ กิจกรรม/โครงการ คือ

๑. โครงการส่งเสริมพัฒนาสหกรณ์อันเนื่องมาจากพระราชดำริ
๒. โครงการส่งเสริมสหกรณ์และกลุ่มเกษตรกรตามหลักปรัชญาเศรษฐกิจพอเพียง
๓. โครงการส่งเสริมสมาชิกด้านการเกษตรในจังหวัดชายแดนภาคใต้
๔. โครงการส่งเสริมการผลิตสินค้าเกษตรอินทรีย์และสินค้าปลอดภัย
๕. การช่วยเหลือสมาชิกสหกรณ์และกลุ่มเกษตรกร โดยการชดเชยดอกเบี้ยให้สมาชิกที่ได้รับความเสียหายจากอุทกภัย
๖. การสร้างมูลค่าเพิ่มให้กับสินค้าเกษตร
๗. การพัฒนาระบบสหกรณ์โดยสนับสนุนการดำเนินงานองค์การเกษตรกร







## ผลการดำเนินงานกิจกรรม/โครงการ ประจำปีงบประมาณ พ.ศ. ๒๕๕๑

จากนโยบายในการดำเนินงานสนองต่อความต้องการของสหกรณ์และกลุ่มเกษตรกร เพื่อบรรเทาความเดือดร้อนของสมาชิก กรมส่งเสริมสหกรณ์ ได้ดำเนินการในกิจกรรม/โครงการต่าง ๆ คือ





## นโยบาย โครงการส่งเสริมพัฒนาสหกรณ์อันเนื่องมาจากพระราชดำริ



### การส่งเสริมสหกรณ์อันเนื่องมาจากพระราชดำริ

เป็นที่ประจักษ์ชัดเจนมานานแล้วว่าพระบาทสมเด็จพระเจ้าอยู่หัว ทรงมีพระมหากรุณาธิคุณแก่บรรดาพสกนิกรเป็นล้นพ้น ได้เสด็จพระราชดำเนินไปทรงเยี่ยมราษฎรในท้องถิ่นต่าง ๆ เสมอมา เพื่อสอดส่องดูแลทุกข์สุขความเป็นอยู่และการทำมาหากินเลี้ยงชีพของประชาชนไม่ว่าจะอยู่ไกลแสนไกลเพียงใดก็ตาม เมื่อทรงพบปัญหาขัดข้องก็ทรงพิจารณาวินิจฉัยถึงสาเหตุ เพื่อทรงให้ความช่วยเหลือแก่พสกนิกรของพระองค์เสมอมา ในด้านสหกรณ์พระองค์ได้พระราชทานวิธีการและแนวทางอันถูกต้องด้วยพระราชดำริและพระปรีชาชาญของพระองค์เอง เกี่ยวกับงานสหกรณ์ที่สมบูรณ์แบบและหวังผลสำเร็จได้บนรากฐานของการช่วยตนเองและการช่วยเหลือซึ่งกันและกัน ตามอุดมการณ์ หลักการ และวิธีการสหกรณ์ที่แท้จริง เหมาะสมกับสภาพความเป็นอยู่ทางเศรษฐกิจ จารีตประเพณีและวัฒนธรรมของประชาชนชาวไทย

กรมส่งเสริมสหกรณ์ จึงได้จัดกิจกรรมการส่งเสริมสหกรณ์อันเนื่องมาจากพระราชดำริ เพื่อพัฒนาและส่งเสริมงานสหกรณ์ตามโครงการอันเนื่องมาจากพระราชดำริ และบูรณาการงานส่งเสริมสหกรณ์ร่วมกับส่วนราชการอื่นที่เกี่ยวข้อง โดยมีเป้าหมายในการส่งเสริมและพัฒนางานสหกรณ์อันเนื่องมาจากพระราชดำริ จำนวน ๔๐ โครงการ จำนวน ๖๒ สหกรณ์ ในพื้นที่ ๒๘ จังหวัด ให้มีศักยภาพ ด้วยการเพิ่มขีดความสามารถในการบริหารจัดการให้มีประสิทธิภาพ

**ผลการดำเนินงาน** สหกรณ์เป้าหมายทั้ง ๖๒ แห่ง สามารถประชุมใหญ่สามัญประจำปีได้ภายใน ๑๕๐ วัน ๓๙ แห่ง และสามารถปิดบัญชีได้ตามคำสั่งนายทะเบียนสหกรณ์ จำนวน ๒๙ แห่ง

### การส่งเสริมสหกรณ์ตามโครงการหลวง

พระบาทสมเด็จพระเจ้าอยู่หัว ได้ทรงจัดตั้งโครงการหลวงขึ้นเมื่อ พ.ศ. ๒๕๑๒ เพื่อพัฒนาเกษตรที่สูง ลดการปลูกพืชเสพติด และอนุรักษ์ป่าต้นน้ำลำธาร โดยมีพระราชประสงค์จะทรงช่วยเหลือราษฎรชาวไทยภูเขาในท้องถิ่นทุรกันดารให้มีความเป็นอยู่ดีขึ้น โดยรัฐบาลร่วมกับส่วนราชการต่าง ๆ ร่วมกันดำเนินงานสนองพระราชประสงค์เป็นผลดีมาตามลำดับ จนปัจจุบันโครงการหลวงเป็นที่ยอมรับทั้งภายในและต่างประเทศ

กรมส่งเสริมสหกรณ์ สนองพระราชดำริ เพื่อพัฒนาและส่งเสริมงานสหกรณ์/กลุ่มเกษตรกรในพื้นที่โครงการหลวง และบูรณาการงานส่งเสริมสหกรณ์ร่วมกับส่วนราชการอื่นที่เกี่ยวข้อง โดยมีเป้าหมายส่งเสริมและพัฒนางานสหกรณ์ในพื้นที่โครงการหลวง ที่มีทั้งสหกรณ์ กลุ่มเกษตรกร กลุ่มเตรียมสหกรณ์ กลุ่มอาชีพและเยาวชน รวม ๑๑๓ แห่ง ในพื้นที่ ๙ จังหวัด ให้มีศักยภาพ ด้วยการเพิ่มขีดความสามารถในการบริหารจัดการให้มีประสิทธิภาพ

**ผลการดำเนินงาน** สหกรณ์/กลุ่มเกษตรกร เป้าหมาย ๓๓ แห่ง สามารถประชุมใหญ่สามัญประจำปีได้ภายใน ๑๕๐ วัน ๑๗ แห่ง และสามารถปิดบัญชีได้ตามคำสั่งนายทะเบียนสหกรณ์ จำนวน ๙ แห่ง

นอกจากนี้ กรมส่งเสริมสหกรณ์ ยังได้จัดสรรเงินงบประมาณ ประจำปี พ.ศ. ๒๕๕๑ เป็นเงินอุดหนุนเพื่อก่อสร้างอาคารอเนกประสงค์ จำนวน และโรงเรือนพลาสติกให้แก่สหกรณ์การเกษตรโครงการหลวง ในจังหวัดเชียงใหม่ จำนวน ๑๕ สหกรณ์ เป็นเงิน ๑๖,๕๔๘,๕๐๐ บาท ดังนี้

๑. อาคารอเนกประสงค์ ขนาด ๑๒ x ๑๖ เมตร จำนวน ๑๕ หลัง ๆ ละ ๗๒๑,๙๐๐ บาท เป็นเงิน ๑๐,๘๒๘,๕๐๐ บาท

๒. โรงเรือนพลาสติก ขนาด ๖ x ๒๔ เมตร จำนวน ๑๓๐ โรง ๆ ละ ๔๔,๐๐๐ บาท เป็นเงิน ๕,๗๒๐,๐๐๐ บาท







### การส่งเสริมสหกรณ์ในถิ่นทุรกันดาร ตามพระราชดำริสมเด็จพระเทพรัตนราชสุดาฯ สยามบรมราชกุมารี

สมเด็จพระเทพรัตนราชสุดาฯ สยามบรมราชกุมารี ทรงมีพระราชดำริให้ปลูกฝังการสหกรณ์แก่เด็กและเยาวชน โดยเริ่มจากโรงเรียนเป็นอันดับแรก อันจะก่อให้เกิดความร่วมมือ ร่วมแรง ร่วมใจ ในกลุ่มของเด็กนักเรียน ตลอดจนครู และประชาชนในท้องถิ่นอย่างเป็นระบบ

และต่อเนื่อง เกิดการช่วยเหลือซึ่งกันและกัน การเห็นแก่ประโยชน์ส่วนรวม การรวมกลุ่มกันในการดำเนินกิจกรรมต่าง ๆ เพื่อการดำรงชีวิตที่ดีขึ้น จึงมีพระราชดำริให้ดำเนินการสหกรณ์ในโรงเรียนถิ่นทุรกันดารขึ้น โดยให้กรมส่งเสริมสหกรณ์ ส่งเสริมวิธีการสหกรณ์ให้แพร่หลายไปยังเด็กนักเรียนด้วยการจัดวิชาสหกรณ์เสริมในหลักสูตรของโรงเรียน ส่งเสริมกิจกรรมสหกรณ์ของโรงเรียน โดยมุ่งเน้นการสร้างพฤติกรรมสหกรณ์ให้เกิดขึ้น ไม่ใช่มุ่งเน้นธุรกิจการค้าที่หวังผลกำไร เพื่อให้เด็กนักเรียนมีทักษะพื้นฐานในการประกอบอาชีพ นักเรียนที่จบการศึกษาจากโรงเรียนมีความรู้ที่จะไปประกอบวิชาชีพได้ และส่งเสริมความรู้เกี่ยวกับการสหกรณ์แก่เด็กนักเรียน

**เป้าหมาย** คือ ส่งเสริมการเรียนการสอนวิชาสหกรณ์ในโรงเรียน จำนวน ๓๙๘ แห่ง ใน ๔๔ จังหวัด เป็นโรงเรียนตำรวจตระเวนชายแดน จำนวน ๑๙๕ แห่ง โรงเรียนในสังกัดสำนักงานคณะกรรมการการศึกษาขั้นพื้นฐาน จำนวน ๑๔๔ แห่ง และโรงเรียนขยายผลรวม ๕๕ แห่ง ส่งเสริมสหกรณ์ในศูนย์เรียนรู้แม่ฟ้าหลวง จำนวน ๒๐ แห่ง และส่งเสริมกลุ่มเตรียมสหกรณ์ในถิ่นทุรกันดาร จำนวน ๔๕ กลุ่ม

**ผลการดำเนินงาน** นักเรียนได้ทัศนศึกษาดูงาน จำนวน ๓,๕๐๐ คน จาก ๑๖๓ โรงเรียน ได้สนับสนุนการปรับปรุงอาคารกิจกรรมสหกรณ์ จำนวน ๓๐ โรงเรียน นักเรียนเป็นสมาชิกร้านกิจกรรมสหกรณ์ จำนวน ๔๖,๒๘๔ ราย





### การพัฒนาพื้นที่ลุ่มน้ำปากพนังอันเนื่องมาจากพระราชดำริ

กระทรวงเกษตรและสหกรณ์ มีนโยบายส่งเสริมพัฒนาพื้นที่ลุ่มน้ำปากพนังอันเนื่องมาจากพระราชดำริ โดยมีกรอบแนวคิดในการพัฒนา คือ การส่งเสริมและพัฒนาอาชีพให้เหมาะสมกับศักยภาพของพื้นที่ (Zoning)



ทั้งนี้ กรมส่งเสริมสหกรณ์ มีภารกิจที่เกี่ยวข้องในเขตปลูกข้าวเพื่อการค้าและเขตปลูกปาล์มน้ำมัน โดยการสร้างความเข้มแข็งและเชื่อมโยงเครือข่ายการตลาดและด้านพัฒนาเทคโนโลยีการเพิ่มมูลค่าผลผลิตและการแปรรูป จึงมีความจำเป็นต้องให้การสนับสนุนปัจจัยพื้นฐานในการสร้างมูลค่าเพิ่มให้กับผลผลิตให้กับสหกรณ์ในพื้นที่นี้ เพื่อพัฒนาปัจจัยพื้นฐานทางการตลาดที่จำเป็นสำหรับการสร้างมูลค่าเพิ่มให้ผลผลิตทางการเกษตร ส่งเสริมการตลาดผลิตผลการเกษตร เสริมสร้างระบบกลไกราคาตามกลไกตลาดให้สามารถทำงานได้อย่างมีประสิทธิภาพ

**ผลการดำเนินงาน** คือ ได้สนับสนุนอุปกรณ์การตลาด ได้แก่ ลานตากข้าวขนาด ๑,๖๐๐ ตารางเมตร และเครื่องซัง ขนาด ๕๐ ตัน ให้แก่สหกรณ์การเกษตรเชียรใหญ่ จำกัด



### โครงการสวนทับทิมไทย - อิสราเอล ณ โครงการตามพระราชประสงค์หุบกะพง จังหวัดเพชรบุรี

สถานเอกอัครราชทูตอิสราเอลประจำประเทศไทย โดยนางยาเอล รูบินสไตน์ เอกอัครราชทูต ได้มีดำรินำทับทิมพันธุ์ดีจากประเทศอิสราเอล มาปลูกเพื่อเฉลิมพระเกียรติเนื่องในโอกาสสมหามงคลเฉลิม



พระชนมพรรษา ๘๐ พรรษา ๕ ธันวาคม ๒๕๕๐ และเผยแพร่เทคโนโลยีการปลูกทับทิมในพื้นที่แห่งแล้ง ณ โครงการตามพระราชประสงค์หุบกะพง จังหวัดเพชรบุรี ในบริเวณศูนย์สาธิตสหกรณ์โครงการหุบกะพง กรมส่งเสริมสหกรณ์ จำนวน ๖,๕๑๒ ตารางเมตร หรือประมาณ ๔ ไร่ เนื่องจากรัฐบาลอิสราเอลเคยมีโครงการความร่วมมือกับรัฐบาลไทย ภายใต้ชื่อโครงการไทย - อิสราเอล เพื่อพัฒนาชนบทหุบกะพง ซึ่งเป็นโครงการตามพระราชประสงค์หุบกะพง เมื่อปี พ.ศ. ๒๕๐๙





- ๒๕๑๔ และได้ส่งผู้เชี่ยวชาญญี่ปุ่น คือ Mr.Itzhak Kosto และ Mr. Hanan Bazak มาให้คำแนะนำวิธีการปลูกและดูแลรักษาต้นทับทิม และมีสถานีทดลองพืชสวนเพชรบุรี และสถานีพัฒนาที่ดินเพชรบุรี กรมพัฒนาที่ดิน เป็นหน่วยงานร่วมสำหรับพันธุ์ทับทิมที่นำมาปลูกเป็นพันธุ์ Wonderful ในลักษณะกิ่งพันธุ์มีราก และกิ่งพันธุ์ไม่มีราก เป็นไม้ยืนต้นขนาดเล็ก เนื้อไม้แข็ง ทรงพุ่มโปร่งใส

**ผลการดำเนินงาน** ณ วันที่ ๑๙ มีนาคม ๒๕๕๐ ปลูกทับทิมแล้ว จำนวน ๒๑๖ ต้น โดยมีกรมส่งเสริมสหกรณ์ สนับสนุนงบประมาณ และบริษัทเนต้าฟิม (ประเทศไทย) จำกัด

สนับสนุนระบบน้ำหยดในแปลงทับทิม

เมื่อเดือนพฤษภาคม ๒๕๕๑ ลำต้นทับทิมสูงเฉลี่ย ๒๙๐ เซนติเมตร ขนาดเส้นผ่าศูนย์กลางทรงพุ่ม ๑๕๐ - ๑๘๕ เซนติเมตร ตามที่ผู้เชี่ยวชาญจากประเทศอิสราเอลแนะนำให้ตัดแต่งทรงพุ่มให้โปร่ง และควรมีกิ่งหลักประมาณ ๔ - ๖ กิ่ง ต่อต้น แล้วทับทิมจะให้ผลผลิตตั้งแต่อายุ ๒ ปีขึ้นไป

**นายไสรจักร ออไอศูรย์** หัวหน้าศูนย์สาธิตสหกรณ์โครงการหุบกะพง จังหวัดเพชรบุรี กล่าวเกี่ยวกับโครงการนี้ว่า *เริ่มมาจากสถานเอกอัครราชทูตอิสราเอลประจำประเทศไทย ต้องการที่จะร่วมเฉลิมพระเกียรติเนื่องในโอกาสมหามงคลเฉลิมพระชนมพรรษา ๘๐ พรรษา ๕ ธันวาคม ๒๕๕๐ จึงได้มีการนำทับทิมพันธุ์ดีจากประเทศอิสราเอลมาปลูกในประเทศไทย ซึ่งถือว่าทับทิมเป็นไม้มงคล ซึ่งศูนย์ฯ จะได้รับประโยชน์ในการสร้างความสัมพันธ์และความร่วมมือระหว่างหน่วยงานในกระทรวงเกษตรและสหกรณ์ และในส่วนของเกษตรกรก็ได้เผยแพร่เทคโนโลยีการปลูกพืชในที่แห้งแล้ง ทับทิมออกดอกออกผลดีก็เป็นโอกาสที่จะขยายการปลูกทับทิมไปยังเกษตรกรได้ เนื่องจากว่าทับทิมจากประเทศอิสราเอล เพิ่งนำมาปลูกเป็นครั้งแรกในประเทศไทย ประกอบกับในปัจจุบันมีคนนิยมบริโภคทับทิมกันมาก เพราะมีคุณค่าทางโภชนาการและมีประโยชน์ต่อสุขภาพ ดังนั้น โครงการนี้ก็เป็นจุดเริ่มต้นของการปลูกทับทิมพันธุ์นี้ ซึ่งหลังจากทำโครงการนี้แล้วก็มีผู้สนใจมาศึกษาดูงานกันจำนวนมาก เรียกได้ว่าเป็นศูนย์การเรียนรู้ที่ดีด้วย ทั้งนี้ กรมส่งเสริมสหกรณ์ ได้ใช้งบประมาณดูแลโครงการทั้งหมด และเชื่อว่าการปลูกทับทิมแปลงนี้จะขยายผลไปสู่เกษตรกรสมาชิกในพื้นที่โครงการตามพระราชประสงค์หุบกะพง ในอนาคตอันใกล้*



## นโยบาย โครงการส่งเสริมสหกรณ์และกลุ่มเกษตรกร

### ตามหลักปรัชญาเศรษฐกิจพอเพียง

#### การขับเคลื่อนปรัชญาเศรษฐกิจพอเพียงในสถาบันเกษตรกร

สหกรณ์เป็นองค์กรที่เกิดขึ้นจากมวลสมาชิกที่มีความคิดร่วมกันที่จะใช้อุดมการณ์ หลักการและวิธีการสหกรณ์ เป็นแนวทางปฏิบัติ เพื่อความดำรงอยู่ได้ของชุมชนในสังคมอย่างยั่งยืน



ปัจจุบันสหกรณ์หลายแห่งมีการดำเนินงานโดยมุ่งเน้นการเจริญเติบโตขององค์กรเป็นหลัก สัมผัสความพอดิ ละเลยพื้นฐานความเป็นสหกรณ์ ทำให้ประสบภาวะขาดทุน การทุจริต ขาดความมั่นคง สุดท้าย “สหกรณ์” อาจสำคัญเพียงแค่คำนำหน้าชื่อขององค์กรเท่านั้น แนวทางหนึ่งที่จะกระตุ้นให้ผู้เกี่ยวข้องในขบวนการสหกรณ์ได้ระลึกถึงว่า “สหกรณ์” ที่แท้จริงคืออะไร ก็คือ การขับเคลื่อนให้สหกรณ์ดำเนินงานโดยใช้หลักปรัชญาเศรษฐกิจพอเพียง เพื่อให้สหกรณ์/กลุ่มเกษตรกรนำแนวทางตามหลักปรัชญาเศรษฐกิจพอเพียงไปประยุกต์ใช้ในการดำเนินงานอย่างเป็นรูปธรรม และสมาชิกสหกรณ์/กลุ่มเกษตรกรมีการดำเนินชีวิตแบบเศรษฐกิจพอเพียง

**เป้าหมาย** จังหวัดละ ๑ แห่ง รวม ๗๖ แห่ง โดยยึดองค์กรเป็นศูนย์กลางในการบริหารจัดการ ให้คณะกรรมการ ประธานกลุ่มสมาชิก และวิทยากรกระบวนการ ที่เป็นผู้นำกลุ่มย่อย และฝ่ายจัดการเป็นกลไกในการอบรมผู้นำกลุ่มย่อยไปขยายผลสู่สมาชิกให้ได้ ๕ - ๑๐ คน เป็นอย่างน้อย ใน ๑ สหกรณ์ต้องมี ๑ - ๑๐ กลุ่ม ตามแต่งบประมาณ

**ผลการดำเนินงาน** มีสหกรณ์เข้าร่วมโครงการจำนวน ๗๑ แห่ง กลุ่มเกษตรกร จำนวน ๖ แห่ง กลุ่มย่อย จำนวน ๔๑๓ กลุ่ม สมาชิก จำนวน ๔,๑๑๙ ราย



### การพัฒนาอาชีพและคุณภาพชีวิตเกษตรกรสมาชิกตามแนวเศรษฐกิจพอเพียง

เพื่อพัฒนาอาชีพและคุณภาพชีวิตให้แก่สมาชิกสหกรณ์/กลุ่มเกษตรกรในพื้นที่นิคมสหกรณ์ ตามแนวทางปรัชญาเศรษฐกิจพอเพียง ด้วยการปฏิบัติจริงในพื้นที่ของตนเอง เพื่อให้สมาชิกสหกรณ์เป็นศูนย์กลางสำหรับการถ่ายทอดเทคโนโลยีและวิชาการด้านการเกษตร

โดยมีเป้าหมายในการอบรมสมาชิกในพื้นที่นิคมสหกรณ์ จำนวน ๕๓ แห่ง จำนวนสมาชิก ๔,๓๙๐ ราย สนับสนุนปัจจัยการผลิตเพื่อนำไปปฏิบัติในพื้นที่ของตนเอง รายละเอียด ๒,๕๐๐ บาท และจัดทำศูนย์เรียนรู้ตามแนวปรัชญาเศรษฐกิจพอเพียง จำนวน ๘ แห่ง

ขั้นตอนการดำเนินงานคือ ให้มีการแนะนำ ส่งเสริม ติดตามและประเมินผล คัดเลือกสมาชิกสหกรณ์/กลุ่มเกษตรกรเข้าร่วมโครงการ อบรมให้สมาชิกมีความรู้เรื่องเศรษฐกิจพอเพียง อดทนปัจจัยการผลิตให้ไปดำเนินการในพื้นที่ของตนเอง ประเมินผลโครงการ

**ผลการดำเนินงาน** คือ สมาชิกได้รับการอบรมและศึกษาดูงาน จำนวน ๓,๕๔๕ ราย และปฏิบัติตามแนวทางเศรษฐกิจพอเพียงอย่างต่อเนื่อง จำนวน ๒,๘๔๐ ราย

**นายเอี่ยม แสนสบาย** ประธานสหกรณ์นิคมบางสะพาน จำกัด จังหวัดประจวบคีรีขันธ์ กล่าวว่า *โครงการพัฒนาอาชีพและคุณภาพชีวิตเกษตรกรสมาชิกตามแนวเศรษฐกิจพอเพียง มีประโยชน์มาก เท่ากับมาเติมเต็มความรู้ให้สมาชิกสหกรณ์ เช่นในด้านการเพาะเห็ด ซึ่งโดยทั่วไปสมาชิกสหกรณ์ก็สามารถทำได้แต่ก็ถือว่ายังไม่มาตรฐานที่แน่นอนเท่าไร แต่หลังจากมีการให้*



ความรู้จากกรมส่งเสริมสหกรณ์ก็สามารถพัฒนาได้มาตรฐานดีขึ้น รวมทั้งความรู้ในด้านการเลี้ยงหมูหลุม การเลี้ยงปลา การทำปุ๋ยอินทรีย์และปุ๋ยน้ำชีวภาพ รวมไปถึงการปลูกพืชปลอดสารพิษที่เป็นระบบดีขึ้น เกษตรกรสมาชิกก็สามารถทำเองได้แล้ว ส่วนปัญหาที่เจอเหมือน ๆ กับสหกรณ์อื่น ๆ ทั่วไปก็คือขาดเงินทุน แต่ทางสหกรณ์ก็ได้แก้ปัญหาโดยการนำแนวเศรษฐกิจพอเพียงมาใช้ก็นับว่าประสบความสำเร็จเป็นอย่างดี ซึ่งกรมส่งเสริมสหกรณ์ได้มีการเอาใจใส่สหกรณ์นิคมบางสะพานของเราอย่างดีมาก และถ้ามีการพัฒนาการเรียนรู้ที่ดีจากกรมส่งเสริมสหกรณ์ ระบบนี้จะเดินไปได้ไกล เพราะสหกรณ์เป็นการสร้างเครือข่ายร่วมกัน ก็ว่าทางสหกรณ์เดินมาถูกทาง และสามารถวัดได้จากชาวบ้าน เกษตรกร สมาชิกสหกรณ์ที่มีความรู้เกี่ยวกับปรัชญาเศรษฐกิจพอเพียงที่ถูกต้อง ซึ่งวันนี้ทางสหกรณ์ก็ได้มีศูนย์อบรมปรัชญาเศรษฐกิจพอเพียง ซึ่งเป็นที่เดียวของจังหวัดประจวบคีรีขันธ์ด้วย จึงเชื่อมั่นว่าไม่มีระบบใดจะดีเท่ากับระบบสหกรณ์อีกแล้ว

### การส่งเสริมและพัฒนารอบใน ระบบสหกรณ์



กรมส่งเสริมสหกรณ์ ให้ความสำคัญการ  
อบรมภาคครัวเรือน จึงได้จัดทำโครงการอบรมในระบบสหกรณ์ เพื่อให้มีการสะสมเงินและ  
รักษาระดับการออมให้มีความเจริญอย่างต่อเนื่อง ซึ่งจะก่อให้เกิดการพัฒนาสหกรณ์ กลุ่ม  
เกษตรกร และเศรษฐกิจของประเทศอย่างต่อเนื่อง เพื่อสร้างค่านิยมให้สหกรณ์/กลุ่ม  
เกษตรกร สมาชิก ตลอดจนบุคคลทั่วไป เห็นความสำคัญของการออม

**เป้าหมาย** ให้สมาชิกสหกรณ์/กลุ่มเกษตรกร จำนวน ๑๐๐,๐๐๐ คน ฝากเงินใน  
สหกรณ์/กลุ่มเกษตรกร จำนวน ๑๐๐ ล้านบาท ส่งเสริมวิธีการสหกรณ์ การทำงานเป็นกลุ่ม  
ปลูกฝังการออมแก่นักเรียน จำนวน ๑๐,๐๐๐ คน ออมเงิน ๑ ล้านบาท โดยจัดให้มีการ  
ประชุมเชิงปฏิบัติการเจ้าหน้าที่กรมส่งเสริมสหกรณ์ ผู้แทนสหกรณ์ทุกจังหวัด เพื่อชี้แจง  
หลักการ วิธีการ ระดมความคิดเห็นและเสนอแนะการส่งเสริมการออม การพัฒนารูปแบบ  
การออมที่เหมาะสม และนำไปแนะนำให้สหกรณ์/กลุ่มเกษตรกรในพื้นที่เข้าร่วมโครงการ  
หลังจากนั้นสหกรณ์/กลุ่มเกษตรกร จะไปเชิญชวนสมาชิกเข้าร่วมโครงการ

**ผลการดำเนินงาน** มีสมาชิกสหกรณ์/กลุ่มเกษตรกร จำนวน ๒๘๒,๓๔๑ คน  
ฝากเงินในสหกรณ์/กลุ่มเกษตรกร จำนวน ๒,๔๘๑,๐๒๓,๐๓๔ บาท







### โครงการปลูกจิตสำนึกบุคลากรสหกรณ์

โครงการพัฒนาศักยภาพสหกรณ์แบบเบ็ดเสร็จตามแนวปรัชญาของเศรษฐกิจพอเพียง ความสำเร็จของสหกรณ์ คือ ดำเนินการสนองความต้องการของสมาชิกได้อย่างครบถ้วน สมาชิกต้องรู้จักสิทธิ หน้าที่และบทบาทของตนเอง มีจิตสำนึกในการเป็นสมาชิกที่ดีต่อสหกรณ์ จะส่งผลให้สหกรณ์สามารถดำเนินธุรกิจและจัดกิจกรรมตอบสนองความต้องการของสมาชิกได้อย่างสมบูรณ์ การดำเนินการของสหกรณ์เป็นไปด้วยความราบรื่น เพื่อปลูกจิตสำนึกในการเป็นสมาชิกที่ดีต่อสหกรณ์ให้แก่สมาชิก

**เป้าหมาย** คือ สมาชิก/ผู้นำกลุ่ม คณะกรรมการสหกรณ์/กลุ่มเกษตรกร จำนวน ๒๘,๘๙๐ คน

จัดให้มีการประชุมเชิงปฏิบัติการเพื่อกำหนดรายละเอียดแผนปฏิบัติการ ชี้แจงโครงการแก่สหกรณ์เป้าหมาย วิเคราะห์ความเข้มแข็งของสหกรณ์และกลุ่มเกษตรกร ประชุมเชิงปฏิบัติการขยายแนวทางการพัฒนาความเข้มแข็งสหกรณ์สู่ระดับกลุ่มประชุมเชิงปฏิบัติการ “การมีส่วนร่วมของสมาชิกสหกรณ์” ประชุมเชิงปฏิบัติการ “การติดตามและประเมินผลการดำเนินการภายใต้โครงการพัฒนาศักยภาพสหกรณ์และกลุ่มเกษตรกรแบบเบ็ดเสร็จ”

**ผลการดำเนินงาน** มีสมาชิก ผู้นำสหกรณ์ คณะกรรมการสหกรณ์และกลุ่มเกษตรกร จำนวน ๓๔,๗๔๒ คน



## นโยบาย โครงการส่งเสริมสมาชิกด้านการเกษตรในจังหวัดชายแดนภาคใต้

### การเพิ่มพื้นที่ปลูกปาล์มน้ำมันใน ๓ จังหวัดชายแดนภาคใต้

นโยบายเร่งด่วนของนายสมัคร สุนทรเวช นายกรัฐมนตรี ที่ต้องการให้มีการแก้ไข ปัญหาความไม่สงบในจังหวัดชายแดนใต้โดยใช้วิธีการที่สอดคล้องกับลักษณะเฉพาะของพื้นที่ วิถีชีวิต วัฒนธรรม และความเชื่อของประชาชน ตลอดจนอำนวยความสะดวกและเป็นธรรมและความ ยุติธรรม ด้วยการมีส่วนร่วมของทุกภาคส่วน เพื่อให้เกิดความสงบเรียบร้อย ความปลอดภัย ในชีวิตและทรัพย์สิน และเกิดความสันติสุขในพื้นที่ กรมส่งเสริมสหกรณ์ได้สนองนโยบาย โดยการจัดทำโครงการการเพิ่มพื้นที่ปลูกปาล์มน้ำมันใน ๓ จังหวัดชายแดนภาคใต้ เพื่อฟื้นฟู ดินพรุและพื้นที่นาร้างให้นำมาใช้ประโยชน์ปลูกพืชเศรษฐกิจได้อย่างมีประสิทธิภาพ และ ส่งเสริมการปลูกพืชพลังงานทดแทน จำนวน ๓๕,๐๐๐ ไร่

**ผลการดำเนินงาน** ตั้งแต่เริ่มโครงการเมื่อปี พ.ศ. ๒๕๕๓ จนถึงวันที่ ๓๑ กรกฎาคม ๒๕๕๑ กรมส่งเสริมสหกรณ์ ได้พัฒนาที่ดินในพื้นที่เพื่อปลูกปาล์มน้ำมัน โดยก่อสร้างปัจจัย พื้นฐาน ในพื้นที่ทั้งสิ้น ๒๕,๔๕๓ ไร่ จากเป้าหมาย จำนวน ๒๗,๕๕๓ ไร่ และปลูกปาล์มน้ำมัน ในพื้นที่ที่ปรับปรุงปัจจัยพื้นฐานแล้ว จำนวน ๑๙,๒๖๓ ไร่ จากเป้าหมาย จำนวน ๒๗,๕๕๓ ไร่

**นายเจ๊ะฮามี มามะเร** สมาชิกสหกรณ์นิคมปีเหล็ลิ่ง จำกัด จังหวัดนราธิวาส ได้ กล่าวถึงโครงการนี้ว่า *จากการที่กรมส่งเสริมสหกรณ์ได้สนับสนุนให้เกษตรกรปลูกปาล์มน้ำมันนี้ ถือว่าดีมาก เพราะเกษตรกรในพื้นที่บางคนมีความต้องการที่จะปลูกแต่ต้องเตรียมการลงทุนหลาย ๆ ด้าน การดำเนินการต่าง ๆ จึงไม่สามารถทำได้ทันที พอมีโครงการนี้เกิดขึ้น ทำให้เกษตรกรได้รับ ประโยชน์มาก ไม่ต้องลงทุนเอง เพราะกรมส่งเสริมสหกรณ์ ออกให้ทั้งหมด และยังจัดเตรียมพื้นที่ ในการปลูกให้อีกด้วย เช่น โถที่ใส่กรงให้ใส่ลงเตียน และจัดเตรียมบริเวณที่ดินพรุให้เหมาะกับการ ปลูกปาล์มได้ รวมทั้งพันธุ์ปาล์ม ต้นปาล์มที่จะปลูก บူး กรมส่งเสริมสหกรณ์ก็แจกให้ฟรี ไม่เสีย ค่าใช้จ่ายอะไรเลย ถือว่าเกษตรกรได้ผลประโยชน์จากโครงการนี้เป็นอย่างมาก และโดยส่วนตัวได้รับความช่วยเหลือจากโครงการปลูกปาล์มนี้ จำนวน ๔๐ ไร่ และเมื่อเริ่มเก็บผลผลิตได้ก็ไม่ต้องแบ่ง ผลประโยชน์หรือแบ่งส่วนแบ่งให้ใคร เราได้รับเป็นของของเราเอง*



### การให้ความช่วยเหลือเกษตรกร ๓ จังหวัดชายแดนภาคใต้ผ่านระบบสถาบันเกษตรกร (พักชำระหนี้และชดเชยดอกเบี้ยสมาชิกที่ได้รับผลกระทบจากความไม่สงบ)

เนื่องจากเหตุการณ์ไม่สงบในพื้นที่ ๓ จังหวัดชายแดนภาคใต้ ทำให้สมาชิกสหกรณ์/กลุ่มเกษตรกรในพื้นที่ ได้รับความเดือดร้อนในด้านการประกอบอาชีพ มีรายได้ลดน้อยลง จึงกำหนดมาตรการที่จะช่วยเหลือและบรรเทาความเดือดร้อนด้วยการพักชำระหนี้และชดเชยดอกเบี้ยให้แก่สมาชิก

เพื่อบรรเทาความเดือดร้อนให้แก่สมาชิกสหกรณ์/กลุ่มเกษตรกรด้วยการพักชำระหนี้และงดเรียกเก็บดอกเบี้ยสมาชิกที่มีคุณสมบัติและเงื่อนไขตามที่กรมส่งเสริมสหกรณ์กำหนด และให้สมาชิกรนำเงินที่มีอยู่ไปลงทุนให้เกิดรายได้เลี้ยงชีพต่อไป

โดยมีเป้าหมายว่า สมาชิกสหกรณ์/กลุ่มเกษตรกรที่มีคุณสมบัติตามเงื่อนไขจะได้รับการช่วยเหลือด้านหนี้สิน คือ เป็นสมาชิกสหกรณ์/กลุ่มเกษตรกร อยู่ในพื้นที่ ๓ จังหวัดชายแดนภาคใต้ ที่ได้รับความเดือดร้อนจากการประกอบอาชีพ ที่มีหนี้กับสถาบันเกษตรกรไม่เกิน ๒๐๐,๐๐๐ บาท และไม่มีหนี้ค้ำชำระหรือผิดสัญญา

สำนักงานสหกรณ์ในจังหวัดพื้นที่ พิจารณาคัดเลือกสมาชิก ดำเนินการพักชำระหนี้และงดเรียกเก็บดอกเบี้ย เมื่อสิ้นปีบัญชีสหกรณ์/กลุ่มเกษตรกรส่งเอกสารขอเบิกเงินชดเชยดอกเบี้ยจากสำนักงานสหกรณ์จังหวัด

**ผลการดำเนินงาน** ตั้งแต่ปี ๒๕๕๗ - ๒๕๕๙ ดำเนินการช่วยเหลือแล้ว ๑,๕๐๐ ราย และขยายต่อถึงปี ๒๕๕๑ จำนวน ๑๗,๘๙๖ ราย

### พัฒนาประสิทธิภาพการบริหารจัดการกลุ่มผู้ผลิตใน ๓ จังหวัดชายแดนภาคใต้ ความเข้มแข็งด้านการผลิต การตลาด และการแปรรูปของสถาบันเกษตรกร

ผลกระทบจากเหตุการณ์ความไม่สงบ ส่งผลให้การประกอบอาชีพของสมาชิกสหกรณ์ด้านการเกษตรในพื้นที่เกิดความไม่แน่นอน จึงได้จัดทำโครงการขึ้น เพื่อสร้างโอกาสในการพัฒนาศักยภาพการผลิตและการตลาดให้กับสหกรณ์ เพื่อเสริมสร้างโอกาสและความมั่นใจให้สมาชิกสหกรณ์ในพื้นที่ที่มีความมั่นใจในการประกอบอาชีพ

เพื่อสร้างความเข้มแข็งให้กับเกษตรกรที่ประกอบอาชีพต่าง ๆ ในพื้นที่ ๕ จังหวัดชายแดนใต้ โดยการถ่ายทอดเทคโนโลยี องค์กรความรู้ในการผลิต การแปรรูป และ





การตลาดตามรูปแบบสหกรณ์ สนับสนุนอุปกรณ์การตลาดที่จำเป็นแก่สหกรณ์/กลุ่มเกษตรกร และให้การสนับสนุนการจัดจ้างพนักงาน

**ผลการดำเนินงาน** มีการถ่ายทอดเทคโนโลยีการผลิต/การแปรรูป การรวบรวมผลผลิต และสนับสนุนเงินทุนให้สหกรณ์/กลุ่มเกษตรกร สนับสนุนเงินอุดหนุนในส่วนปัจจัยพื้นฐานด้านการผลิต จำนวน ๖๐ แห่ง สนับสนุนโรงคัดแยกผลไม้ ปัตตานี สนับสนุนอุปกรณ์เลี้ยงปลากระพง จังหวัดสตูล สนับสนุนอุปกรณ์การตลาด สหกรณ์การเกษตรนาทวี จำกัด จังหวัดสงขลา สนับสนุนก่อสร้างศูนย์รวบรวมผลิตภัณฑ์กลุ่มอาชีพในสังกัดสหกรณ์ สนับสนุนวัสดุกิจกรรมอาชีพเสริมในโรงเรียนตำรวจตระเวนชายแดน จังหวัดนราธิวาส สนับสนุนการจัดจ้างพนักงานให้โรงงานสกัดปาล์มน้ำมันที่นิคมบาเจาะ ๑๕ ราย

### การพัฒนาศักยภาพศูนย์รวบรวมปาล์มน้ำมัน

ตามยุทธศาสตร์การพัฒนาจังหวัดชายแดนภาคใต้ ส่งเสริมให้มีการเพิ่มพื้นที่ปลูกปาล์มน้ำมันตั้งแต่ ปี ๒๕๔๘ ทำให้มีจำนวนเกษตรกรปลูกปาล์มมากขึ้น และมีผลผลิตปาล์มจำนวนมากที่ต้องรวบรวมเพื่อการแปรรูปต่อไป จึงจัดทำโครงการเพื่อขอสนับสนุนอาคาร/ลานเท เพื่อรวมผลผลิตปาล์มน้ำมันในพื้นที่ ๕ จังหวัดชายแดนภาคใต้

เพื่อเป็นสถานที่รวบรวมผลผลิตปาล์มน้ำมันและผลผลิตสินค้าเกษตร ในพื้นที่ สนับสนุนเกษตรกรผู้ปลูกปาล์มน้ำมันที่ยังไม่สามารถให้ผลผลิตมีความมั่นใจและสามารถผลิตปาล์มได้อย่างมีคุณภาพ

**เป้าหมาย** คือ สหกรณ์ ๕ แห่ง คือ สหกรณ์ผู้ปลูกปาล์มน้ำมันยะลา สหกรณ์ปาล์ม น้ำมันปัตตานี จำกัด สหกรณ์นิคมบาเจาะ จำกัด สหกรณ์นิคมปิเหล็ง จำกัด และสหกรณ์ผู้ปลูกปาล์มน้ำมันนราธิวาส จำกัด

โดยดำเนินการก่อสร้างอาคารรวบรวมปาล์มน้ำมัน ที่สหกรณ์ผู้ปลูกปาล์มน้ำมันยะลา จำกัด ฝึกอบรมให้ความรู้การดูแลรักษาสวนปาล์มน้ำมันเพื่อให้ได้ผลผลิตที่มีคุณภาพแก่สมาชิกสหกรณ์ ก่อสร้างลานเทปาล์มเพื่อให้สหกรณ์เป็นแหล่งรวบรวมผลผลิต ที่สหกรณ์ปาล์มน้ำมันปัตตานี จำกัด





## นโยบาย โครงการส่งเสริมการผลิตสินค้าเกษตรอินทรีย์และสินค้าปลอดภัย

โครงการนี้ได้รับการจัดสรรงบประมาณกรมส่งเสริมสหกรณ์รวม ๔๖.๖๐๒๕ ล้านบาท ซึ่งได้ดำเนินงานเป็น ๒ โครงการนั้น คือ ๑. การส่งเสริมการทำเกษตรอินทรีย์ในสถาบันเกษตรกร ใช้งบประมาณ ๔๑.๙๗๕๕ ล้านบาท ๒. การส่งเสริมการผลิตสินค้ามาตรฐานและปลอดภัยในสถาบันเกษตรกร ใช้งบประมาณ ๔.๖๒๗๐ ล้านบาท

### การส่งเสริมการทำเกษตรอินทรีย์ในสถาบันเกษตรกร

โครงการนี้มีวัตถุประสงค์เพื่อถ่ายทอดองค์ความรู้เกี่ยวกับเกษตรอินทรีย์ให้แก่สมาชิกสหกรณ์/กลุ่มเกษตรกร ลดการใช้สารเคมี และพัฒนาคุณภาพชีวิตของเกษตรกร

**ผลการดำเนินงาน** ณ วันที่ ๓๑ กรกฎาคม ๒๕๕๑ ปรากฏว่า

๑. สมาชิกสหกรณ์และกลุ่มเกษตรกรได้รับการฝึกอบรมให้ความรู้ด้านเกษตรอินทรีย์รวม ๗๕ หน่วยงาน จำนวน ๒,๔๐๐ ราย จากเป้าหมาย ๒,๒๕๐ ราย คิดเป็นร้อยละ ๑๐๖.๖๗ ของเป้าหมาย

๒. สนับสนุนเงินทุนให้สหกรณ์และกลุ่มเกษตรกร จัดหาปุ๋ยอินทรีย์มาจำหน่ายเพื่อลดการใช้ปุ๋ยเคมีและสารเคมี จำนวน ๖๖๗ กลุ่ม จากเป้าหมาย ๖๖๖ กลุ่ม คิดเป็นร้อยละ ๑๐๐.๑๕ ของเป้าหมาย

โดยจากผลลัพธ์ดังกล่าวส่งผลให้เกษตรกรผู้ผลิตผลิตผลทางการเกษตรได้รับความปลอดภัยจากสารพิษทางการเกษตร จากการลดใช้ปุ๋ยเคมีและสารเคมี จำนวน ๑๘,๙๖๑ คน รวมไปถึงประชาชนผู้บริโภคได้มีโอกาสบริโภคผลิตภัณฑ์ที่ปลอดภัยจากสารพิษ ทำให้เกิดสุขภาพอนามัยที่ดี





### โครงการส่งเสริมการผลิตสินค้ามาตรฐานและปลอดภัยของสถาบันเกษตรกร

โครงการนี้เป็นโครงการที่กระทรวงเกษตรและสหกรณ์ให้ความสำคัญกับการยกระดับคุณภาพสินค้าเกษตรและอาหารของไทยให้มีคุณภาพและปลอดภัย ตั้งแต่การตรวจสอบคุณภาพของวัตถุดิบจากแหล่งธรรมชาติและแหล่งเพาะเลี้ยง การตรวจรับรองสุขอนามัยฟาร์มเพาะเลี้ยง การแปรรูป การจำหน่าย จนถึงมือผู้บริโภค หรือที่เรียกว่า จากฟาร์มสู่โต๊ะอาหาร From Farm to Table ประกอบกับสหกรณ์ซึ่งเป็นองค์การที่มีกิจกรรมด้านการผลิตอาหารทั้งเพื่อการบริโภคในประเทศและเพื่อการส่งออก ถือเป็นผู้ผลิตที่ต้องมีความรับผิดชอบที่อยู่ในห่วงโซ่อาหารที่จะส่งผลต่อความปลอดภัยและสุขภาพที่ดีของผู้บริโภค การส่งเสริมสนับสนุนสหกรณ์ กลุ่มเกษตรกร และสมาชิก ให้มีการพัฒนา ปรับปรุงกระบวนการผลิตสินค้าเกษตรและอาหารให้มีมาตรฐานปลอดภัย จึงเป็นส่วนหนึ่งในการผลักดันให้ประเทศไทยมุ่งสู่เป้าหมายการเป็นครัวอาหารโลก



**ผลการดำเนินงาน** มีผู้เข้ารับการอบรม จำนวน ๙,๔๗๔ ราย ซึ่งเป้าหมายเพียง ๗,๗๐๐ ราย และมีผู้ยื่นขอจดทะเบียนฟาร์มมาตรฐานเกินกว่า ร้อยละ ๖๐ คือ จดทะเบียน จำนวน ๖,๘๕๕ ราย มีสหกรณ์หนึ่งที่ประสบความสำเร็จในการเข้าร่วมโครงการนี้ คือ สหกรณ์ผู้เลี้ยงกุ้งลุ่มน้ำสามร้อยยอด-ปราณบุรี จำกัด จังหวัดประจวบคีรีขันธ์

**นายเดชา บันลือเดช** ประธานกรรมการดำเนินการสหกรณ์ ได้กล่าวถึงโครงการนี้ว่า “ต้องขอบขอบคุณกรมส่งเสริมสหกรณ์ในหลาย ๆ ด้าน ที่มาช่วยแก้ไขปัญหาในการดำเนินงานต่าง ๆ ให้สหกรณ์ เช่น ปัญหาด้านเงินทุน ที่สหกรณ์ต้องการจะขยายการผลิตให้มากขึ้น ปัญหาด้านการตลาดและการวางจำหน่ายสินค้า ที่กรมส่งเสริมสหกรณ์เข้ามาสนับสนุน ส่งผลให้สหกรณ์มีตลาดรองรับได้มากขึ้น และได้ส่งเสริมให้มีโอกาสได้ไปเปิดตลาดยังต่างประเทศ ไม่ว่าจะเป็นที่ญี่ปุ่น หรือยุโรป โดยเราก็ได้ไปจัดงานแสดงสินค้าในงาน อินเตอร์เนชั่นแนล ซีฟู้ด เอ็กซ์โป ที่เป็นพิเศษก็คือ ได้ไปแสดงสินค้าที่ญี่ปุ่น ซึ่งเป็นสินค้าของเกษตรกรจากระบบสหกรณ์ เพียงสหกรณ์เดียวเท่านั้น ซึ่งส่วนใหญ่นั้นจะมาจากระบบธุรกิจทั้งหมด จึงเป็นการแสดงให้เห็นถึงความเข้มแข็งของสหกรณ์ผู้เลี้ยงกุ้งลุ่มน้ำสามร้อยยอดปราณบุรี จำกัด นอกจากนี้ ทางสหกรณ์และสมาชิกยังได้เข้ารับการอบรมจากกรมส่งเสริมสหกรณ์ในการผลิตอาหารให้ปลอดภัยต่อผู้บริโภคหลายครั้ง ซึ่งทุกคนก็นำความรู้ต่าง ๆ ที่ได้รับมาต่อยอดให้ได้มาตรฐานครบวงจร โดยส่วนตัวแล้วผมคิดว่าจากประสบการณ์ที่อยู่ในขบวนการสหกรณ์ผมเชื่อว่าระบบสหกรณ์เท่านั้นที่จะแก้ปัญหของเกษตรกรได้อย่างมีประสิทธิภาพมากที่สุด ถือว่ากรมส่งเสริมสหกรณ์ เป็นผู้สนับสนุนที่ดีในการช่วยเหลือขบวนการสหกรณ์ไทย”







**นโยบาย การให้ความช่วยเหลือสมาชิกสหกรณ์/กลุ่มเกษตรกร  
ที่ประสบอุทกภัย ปี ๒๕๕๙ ประจำปีงบประมาณ ๒๕๕๑**

ในปีงบประมาณ พ.ศ. ๒๕๕๑ กรมส่งเสริมสหกรณ์ ตั้งเป้าหมายอุดหนุนขาดเชย  
ดอกเบี้ยย ในการช่วยเหลือด้านหนี้สินของสมาชิกสหกรณ์และกลุ่มเกษตรกรที่ประสบอุทกภัย  
เมื่อปี ๒๕๕๙ ประจำปีงบประมาณ ๒๕๕๑ จำนวนทั้งสิ้น ๓๑๒ แห่ง สมาชิก ๔๑,๑๒๙ ราย  
เป็นเงินทั้งสิ้น ๒๘๕,๗๙๙,๗๗๓.๖๒ บาท

**ผลการดำเนินงาน** ณ วันที่ ๓๑ กรกฎาคม ๒๕๕๑ เบิกจ่ายเงินอุดหนุนขาดเชย  
ดอกเบี้ยยให้สถาบันเกษตรกรแล้วรวม จำนวน ๑๘๒ แห่ง คิดเป็นร้อยละ ๕๘.๓๓ สมาชิก  
๒๑,๕๒๘ ราย คิดเป็น ร้อยละ ๕๒.๓๔ รวมเป็นเงิน ๑๔๙,๕๑๙,๕๕๘ บาท คิดเป็นร้อยละ  
๕๒.๓๒ ของเป้าหมาย

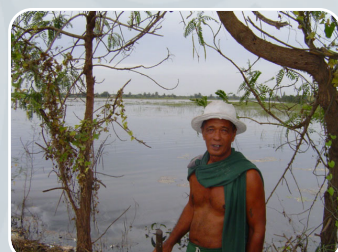
โดยนโยบายของกรมส่งเสริมสหกรณ์นั้นมีแผนงานในการให้ความช่วยเหลือด้าน  
หนี้สินแก่สมาชิกสหกรณ์/กลุ่มเกษตรกรที่ประสบอุทกภัย ดังนี้

๑. สมาชิกที่เสียชีวิตให้จำหน่ายหนี้ออกจากบัญชีของสหกรณ์/กลุ่มเกษตรกรเป็นสูญ โดยรัฐบาลจะรับภาระค่าใช้จ่ายแทน

๒. สมาชิกที่ได้รับผลกระทบจากอุทกภัย ผลผลิตทางการเกษตรเสียหายอย่างร้ายแรง ขาดรายได้ นำส่งชำระหนี้ให้สหกรณ์/กลุ่มเกษตรกร ให้ได้รับการพักชำระหนี้เป็นเวลา ๓ ปี (ปี ๒๕๕๙ - ๒๕๕๑) โดยรัฐบาลรับภาระจ่ายดอกเบี้ยแทนสมาชิก

จากผลลัพธ์ที่ได้จากการช่วยเหลือนี้ตามโครงการทำให้สมาชิกสถาบันเกษตรกรที่ประสบอุทกภัย ได้รับการพักชำระหนี้และลดภาระหนี้สินลง เป็นเวลา ๓ ปี และสถาบันเกษตรกรได้รับการชดเชยการขาดรายได้และชดเชยภาระหนี้สินของสมาชิกและสามารถนำไปเป็นเงินทุนหมุนเวียนในการดำเนินงานเพื่อช่วยเหลือสมาชิก ซึ่งเป็นการเสริมสร้างระบบสหกรณ์ให้เข้มแข็งเป็นที่พึ่งของมวลสมาชิกได้ต่อไป

**นายวิชาญ จันทร์ไพศรี** สมาชิกสหกรณ์การเกษตรลำลูกกา จำกัด จังหวัดปทุมธานี อายุ ๓๘ ปี ประกอบอาชีพทำนา ประสบอุทกภัย เมื่อปี ๒๕๕๙ จำนวน ๖๐ ไร่ กล่าวว่า “การเป็นเกษตรกรที่มีสังกัด หรือได้เป็นสมาชิกสถาบันใดสถาบันหนึ่ง จะทำให้ได้รับความรู้ เกิดการแลกเปลี่ยนเรียนรู้ และมีองค์ความรู้แลกเปลี่ยนกันได้ ดังที่เวลารัฐบาลให้ความช่วยเหลือชดเชยดอกเบี้ยเมื่อประสบภัยธรรมชาติ สหกรณ์ก็เข้ามาดูแล ซึ่งผมได้รับการชดเชยดอกเบี้ยไปแล้วเป็นเวลา ๖ เดือน ได้ลดดอกเบี้ยเป็นสิ่งของไปอีก จำนวน ๘๐,๐๐๐ บาท นอกจากนี้ การเป็นสมาชิกสหกรณ์ จะเสียดอกเบี้ยเงินกู้ในอัตราที่ถูกลงคือ แค่วันละ ๑๐ เท่านั้น แต่ถ้าไปกู้บุคคลภายนอกอาจถึงร้อยละ ๓๖ และสหกรณ์ยังมีสวัสดิการต่างๆ ที่คอยช่วยเหลือ เป็นขวัญกำลังใจให้สมาชิกอีกหลายอย่าง คือสหกรณ์จะมาช่วยเกี่ยวกับสมาชิกตั้งแต่เกิดจนตาย จึงขอฝากให้เกษตรกร หรือคนทั่วไปที่ยังไม่มีสถาบันรองรับ ไปสมัครเป็นสมาชิกสหกรณ์ก็จะทำให้มีชีวิตที่ดีขึ้นกว่าเดิมครับ”





# Tung Kula Farm ทุ่งกุลา ฟาร์ม



## นโยบาย การสร้างมูลค่าเพิ่มให้กับสินค้าเกษตร

### การผลิตข้าวหอมมะลิมาตรฐานเพื่อการส่งออกในทุ่งกุลาร้องไห้

กระทรวงเกษตรและสหกรณ์ ได้จัดทำโครงการการผลิตข้าวหอมมะลิมาตรฐานเพื่อการส่งออกในทุ่งกุลาร้องไห้ เพื่อแก้ไขปัญหาความยากจนและปรับโครงสร้างการผลิตในการเพิ่มขีดความสามารถการแข่งขันเพื่อการส่งออกและมอบหมายภารกิจนี้ให้กรมส่งเสริมสหกรณ์รับผิดชอบด้านการส่งเสริมการจัดการธุรกิจการตลาดของสถาบันเกษตรกร โดยดำเนินกิจกรรมหลัก คือ การพัฒนาการรวมกลุ่มของเกษตรกร การให้ความรู้ด้านการบริหารจัดการ การปรับปรุงโรงสีเดิมก่อสร้างโรงสีใหม่ สนับสนุนการเจรจาธุรกิจด้านการตลาดแบบครบวงจร สนับสนุนจัดตั้งศูนย์ข้าวหอมมะลิทุ่งกุลาร้องไห้

เพื่อเพิ่มขีดความสามารถด้านการจัดการธุรกิจและการตลาดข้าวสหกรณ์ เพื่อขยายโอกาสทางการตลาด และส่งเสริมให้เกิดเครือข่ายรูปแบบคลัสเตอร์ โดยในปี ๒๕๕๑ ได้จัดจ้างที่ปรึกษาจัดทำระบบมาตรฐานสากล ISO การให้ความรู้เรื่องกลยุทธ์การตลาดเชิงรุก การใช้และการบำรุงรักษาอุปกรณ์การตลาด

โดยจัดประชุมชี้แจงเจ้าหน้าที่ที่เกี่ยวข้อง จัดอบรมการบริหารช่องทางการตลาด การบริหารธุรกิจตลาดกลาง การจัดทำแผนธุรกิจข้าวเปลือก ประชาสัมพันธ์ส่งเสริมการเจรจาธุรกิจตลาดข้าวเปลือก จัดทำสื่อประชาสัมพันธ์ส่งเสริมการขายและช่องทางการตลาดให้แก่สหกรณ์ที่เข้าร่วมโครงการ และจัดจ้างที่ปรึกษาพัฒนาผลิตภัณฑ์ใหม่และวางกรอบการดำเนินงานในปีต่อไป



คุณบุญเกิด ภาวนนท์ ผู้จัดการสหกรณ์การเกษตรเกษตรวิสัย จำกัด จังหวัดร้อยเอ็ด ได้กล่าวถึงโครงการฯ นี้ว่า “สหกรณ์ได้ให้ความสำคัญในการพัฒนาคุณภาพสินค้าและตราสินค้ามาอย่างต่อเนื่อง ซึ่งสินค้าของสหกรณ์ก็คือข้าวหอมมะลิที่ปลูกในบริเวณทุ่งกุลาร้องไห้ และต่อจากนี้ไปจะได้ใช้ตรา ทุ่งกุลารักษ์ ที่กรมส่งเสริมสหกรณ์ ให้การสนับสนุนตามโครงการสร้างตราสินค้าที่มีเอกลักษณ์ของสหกรณ์ในพื้นที่ทุ่งกุลาร้องไห้ เพื่อเป็นการสร้างความเชื่อมั่นให้แก่ผู้บริโภคและกระตุ้นให้ผู้ผลิตใส่ใจในการผลิตและการบรรจุภัณฑ์ของสหกรณ์ รวมทั้งเป็นการสร้างคุณค่าให้กับข้าวหอมมะลิของสหกรณ์ด้วย นอกจากนี้ ยังเป็นการยกระดับมาตรฐานการผลิตข้าวหอมมะลิในเขตทุ่งกุลาร้องไห้ให้เป็นสินค้าที่มีลักษณะพิเศษ ในความคิดส่วนตัวแล้วคิดว่าตราสินค้าเป็นสิ่งสำคัญมาก ทำให้จำได้ง่าย เป็นคำจำกัดความ และเป็นภาพลักษณ์ของสินค้า คิดว่ายอดขายน่าจะดีขึ้นมาก เพราะเป็นตราใหม่ที่น่าสนใจ ประกอบกับการผลิตข้าวของเรามีคุณภาพอยู่แล้ว ความเป็นไปได้จึงมีสูงมาก

การเข้าร่วมโครงการนี้ ทำให้มีประสบการณ์ในการกำหนดกลยุทธ์แบรนด์ การสร้างแบรนด์ จนกระทั่งมาเป็นแบรนด์ ทุ่งกุลารักษ์ และสื่อทุงซึ่งเป็นบรรจุภัณฑ์ ทำให้รู้ลักษณะของการวางสี ให้สามารถเป็นที่สนใจของลูกค้าได้ โครงการนี้ จึงเป็นโครงการที่ดีมากที่กรมส่งเสริมสหกรณ์ให้ความสำคัญ และได้ส่งเสริม สนับสนุน มาโดยตลอด อาจกล่าวได้ว่าที่สหกรณ์เติบโตมาได้ก็เพราะกรมส่งเสริมสหกรณ์คอยสนับสนุน ต้องขอขอบคุณที่คอยดูแลและจัดอบรมให้ความรู้ และเชื่อว่าสหกรณ์ที่เข้าร่วมโครงการจะดำเนินงานไปสู่ความสำเร็จได้อย่างยั่งยืน”





### การส่งเสริมการผลิตสินค้าสหกรณ์สู่มาตรฐาน

เนื่องจากสินค้าสหกรณ์ส่วนมากยังไม่ได้มาตรฐาน ไม่สอดคล้องกับความต้องการของผู้บริโภค ผู้ผลิตขาดความรู้ความเข้าใจในกระบวนการผลิต ขาดหน่วยงานให้คำปรึกษา เรื่องการพัฒนาผลิตภัณฑ์และบรรจุภัณฑ์ จึงประสงค์ที่จะส่งเสริมการผลิตสินค้าสหกรณ์สู่มาตรฐาน เพื่อให้สหกรณ์ กลุ่มเกษตรกร กลุ่มอาชีพ ได้รับการพัฒนาคุณภาพสินค้าให้สอดคล้องสนองตอบรสนิยมของผู้บริโภค เป็นการสร้างมูลค่าเพิ่มและสร้างโอกาสทางการตลาด

โดยปรับปรุงศูนย์พัฒนาบรรจุภัณฑ์ พัฒนาและจัดทำบรรจุภัณฑ์ สนับสนุนการพัฒนาการผลิตที่ได้มาตรฐาน การบริหารด้านวิชาการและบรรจุภัณฑ์ การอำนวยความสะดวกและการส่งเสริมพัฒนา

**ผลการดำเนินงาน** มีการพัฒนาและจัดทำบรรจุภัณฑ์ จำนวน ๓๘ กลุ่ม จากเป้าหมาย ๑๐๐ กลุ่ม และพัฒนาปรับปรุงโรงเรือน จำนวน ๒๘ กลุ่ม จากเป้าหมาย ๒๔ กลุ่ม โดยใช้งบประมาณไปทั้งสิ้น ๖,๗๗๔,๗๐๐ บาท





## นโยบาย โครงการพัฒนาระบบสหกรณ์

### โดยสนับสนุนการดำเนินงานขององค์กรเกษตรกร

#### การสนับสนุนเงินกองทุนพัฒนาสหกรณ์

กองทุนพัฒนาสหกรณ์ จัดตั้งขึ้นตามพระราชบัญญัติสหกรณ์ พ.ศ. ๒๕๔๒ มาตรา ๒๗ โดยมีวัตถุประสงค์เพื่อเป็นทุนส่งเสริมกิจการสหกรณ์ ซึ่งดำเนินการมาตั้งแต่ปี ๒๕๔๒ เป็นต้นมา และอยู่ในกำกับดูแลของกรมส่งเสริมสหกรณ์ตั้งแต่ปี พ.ศ. ๒๕๕๕ ปัจจุบันกองทุนฯ มีเงินทุนทั้งสิ้นประมาณ ๓,๗๐๐ ล้านบาท โดยนำไปดำเนินการตามวัตถุประสงค์หลักของกองทุนฯ ซึ่งมีบทบาทสำคัญในการพัฒนาส่งเสริมสหกรณ์ให้มีความเข้มแข็งทั้งด้านเศรษฐกิจและสังคม ดังนี้.

๑. สนับสนุนเงินทุนแก่สหกรณ์เป็นเงินให้กู้ในการดำเนินธุรกิจภายใต้ระเบียบที่กำหนดในอัตราดอกเบี้ยต่ำกว่าแหล่งเงินทุนอื่น เพื่อให้สหกรณ์ขนาดเล็กสามารถเข้าถึงแหล่งเงินทุน และสหกรณ์มีโอกาสในการขยายธุรกิจ

๒. พัฒนาองค์ความรู้ให้การศึกษาอบรม แก่บุคลากรที่เกี่ยวข้อง

- ข้าราชการ
- ฝ่ายจัดการ และคณะกรรมการดำเนินการของสหกรณ์
- สมาชิกสหกรณ์

๓. สนับสนุนกิจกรรมต่าง ๆ ของสหกรณ์ที่เป็นประโยชน์กับสมาชิก เช่น ส่งเสริมด้านการตลาดในการประชาสัมพันธ์สินค้าของสหกรณ์ให้เป็นที่รู้จักแพร่หลายทั้งในประเทศและต่างประเทศ พัฒนาบรรจุภัณฑ์สินค้าของสหกรณ์ให้มีความทันสมัยถูกใจผู้บริโภค





**ผลการดำเนินงาน** ได้สนับสนุนกิจการสหกรณ์ในด้านต่างๆ ดังนี้

๑. สนับสนุนการขยายโอกาสทางธุรกิจ จำนวน ๖๒๐ สหกรณ์ เป็นเงิน ๑,๒๕๖.๓๗ ล้านบาท ประกอบด้วย

- ธุรกิจรวมซื้อ ๓๔๓ สหกรณ์ เป็นเงิน ๕๘๑.๘๔๘ ล้านบาท
- ธุรกิจรวมขาย ๒๗๗ สหกรณ์ เป็นเงิน ๖๗๔.๕๒๒ ล้านบาท
- ลงทุนในปัจจุบันพื้นฐาน ๖ สหกรณ์ เป็นเงิน ๒๐.๓๘๖ ล้านบาท

๒. ขยายโอกาสเข้าถึงแหล่งทุน จำนวน ๓๓๒ สหกรณ์ เป็นเงิน ๔๖๐.๕๕๘ ล้านบาท

● สนับสนุนธุรกิจสินเชื่อแก่สหกรณ์ที่ไม่สามารถเข้าถึงแหล่งเงินทุนอื่น จำนวน ๓๓๒ สหกรณ์ เป็นเงิน ๔๖๐.๕๕๘ ล้านบาท

๓. สนับสนุนการแก้ไขปัญหาตามนโยบายรัฐ จำนวน ๒๙ สหกรณ์ เป็นเงิน ๑๑๑.๑๐๕ ล้านบาท

● แก้ไขปัญหาผลไม้ภาคตะวันออก เหนือ และใต้ ๒๐ สหกรณ์ เป็นเงิน ๑๐๑.๘๕ ล้านบาท

● ส่งเสริมสหกรณ์ผู้เลี้ยงเป็ดเพื่อแก้ไขปัญหาไข่หวัดนก ๓ สหกรณ์ เป็นเงิน ๑.๒๗ ล้านบาท

● ให้ความช่วยเหลือทางการเงินแก่สหกรณ์ ตามมาตรการช่วยเหลือเพื่อบรรเทาผลกระทบ

จากการจัดการหนี้ของสมาชิกสหกรณ์ ตามนโยบายรัฐบาล ๖ สหกรณ์ เป็นเงิน ๗.๙๘๕ ล้านบาท

**นางสุรางค์ พุ่มโพธิ์ทอง** ผู้จัดการสหกรณ์การเกษตรเขาคิชฌกูฏ จำกัด จังหวัดจันทบุรี กล่าวไว้ว่า “สหกรณ์ได้เข้าร่วมโครงการกู้เงินจากกองทุนพัฒนาสหกรณ์มาตลอด ตั้งแต่แรกที่มีโครงการ เนื่องจากว่าทางสหกรณ์ดำเนินการเกี่ยวกับการรวบรวม ซึ่งต้องใช้ทุนในการดำเนินงานมาก และจากโครงการนี้ส่งผลให้ทางสหกรณ์มีเงินทุนในการดำเนินกิจการ ประกอบกับดอกเบี้ยในการกู้จากกรมส่งเสริมสหกรณ์ในโครงการนี้ถูกมาก ในอัตราร้อยละ ๑ เท่านั้น ซึ่งถ้าไปกู้ที่อื่นก็คงไม่ได้รับความช่วยเหลือได้ดีเท่านี้ จึงเป็นการช่วยสหกรณ์ให้มีเงินทุนได้มาก และเมื่อสหกรณ์มีเงินทุนก็สามารถรวบรวมรับซื้อจากเกษตรกรสมาชิกได้มากไปด้วย ซึ่งถ้าไม่มีกองทุนนี้ทางสหกรณ์ก็อาจเกิดปัญหาหมุนเงินไม่ทัน รับซื้อได้น้อย เพราะเวลารับซื้อมาแล้วก็ต้องไปส่งขาย และกว่าจะดำเนินการได้เงินกลับมามีอย่างน้อยก็ ๑๕ วัน ทำให้เสียเวลาในการรอเงินหมุน และส่งผลกระทบต่อเกษตรกรที่นำผลผลิตมาขาย แต่จากการที่กรมส่งเสริมสหกรณ์ได้มีโครงการนี้ถือว่าเป็นการเอื้อประโยชน์ในทางที่ดีให้กับบรรดาสหกรณ์ ประกอบกับการให้ความรู้และคอยติดตามดูแลให้คำปรึกษาด้านการบริหารการเงินอีกด้วย ต้องขอขอบคุณกรมส่งเสริมสหกรณ์ที่ให้ความอนุเคราะห์ทางสหกรณ์ให้ก้าวไปข้างหน้าได้อย่างแท้จริง”

## การจัดการศึกษานอกโรงเรียนเพื่อยกระดับการศึกษาให้แก่สมาชิกสหกรณ์/กลุ่มเกษตรกร

กรมส่งเสริมสหกรณ์ ได้ลงนามในบันทึกข้อตกลงกับสำนักงานส่งเสริมการศึกษา นอกระบบและการศึกษาตามอัธยาศัย (กศน.) ในการประสานความร่วมมือเพื่อยกระดับ การศึกษาให้แก่สมาชิกสหกรณ์ในภาคเกษตรและกลุ่มเกษตรกร เพื่อให้สอดคล้องกับ ยุทธศาสตร์การพัฒนาคนและพัฒนาสังคมที่มีคุณภาพ สร้างสังคมแห่งการเรียนรู้ตลอดชีวิต พัฒนาคนให้มีความรู้คู่คุณธรรมและจริยธรรม สามารถนำความรู้ไปพัฒนาคุณภาพชีวิตให้มีความ เป็นอยู่ที่ดีขึ้น เป็นการเปิดโอกาสทางการศึกษาให้แก่สมาชิก ผู้นำสหกรณ์ ได้ศึกษา เพิ่มพูนความรู้เพื่อพัฒนาตนเองและครอบครัว



**เป้าหมาย** คือ สมาชิกสหกรณ์และกลุ่มเกษตรกร สมัครเข้าเป็นนักศึกษา กศน.

**ผลการดำเนินงาน** มีผู้สมัครเข้าเป็นนักศึกษา กศน. จำนวน ๓๘๙ ราย

## การจัดที่ดินและกระจายกรรมสิทธิ์

การจัดที่ดินในรูปนิคมสหกรณ์ เป็นการดำเนินการจัดที่ดินให้ราษฎร โดยอาศัย อำนาจตามพระราชบัญญัติจัดที่ดินเพื่อการครองชีพ พ.ศ. ๒๕๑๑ เพื่อออกหนังสืออนุญาต ให้เกษตรกรที่ได้รับการคัดเลือกและแสดงความประสงค์จะเข้าทำประโยชน์ในที่ดิน (กสน. ๓) และเมื่อเกษตรกรได้ปฏิบัติครบถ้วนตามระเบียบกฎหมายแล้ว กรมส่งเสริมสหกรณ์ จะ ออกหนังสือแสดงการทำประโยชน์ (กสน. ๕) ให้กับสมาชิก เมื่อดำเนินการจนบรรลุความ มุ่งหมายแล้ว จะประกาศสิ้นสภาพนิคมสหกรณ์





เพื่อดำเนินการออกหนังสืออนุญาตให้เข้าทำประโยชน์ในที่ดิน (กสน. ๓) ให้กับเกษตรกรที่แสดงความประสงค์ และเพื่อออกหนังสือแสดงการทำประโยชน์ (กสน. ๕) ให้กับสมาชิกที่ปฏิบัติครบถ้วนตามเงื่อนไข

**เป้าหมาย** คือ เร่งรัดการออก กสน. ๓ จำนวน ๒,๔๘๒,๓๗๒ ไร่ และ กสน. ๕ จำนวน ๒,๔๘๒,๓๗๒ ไร่ ในพื้นที่นิคมสหกรณ์ จำนวน ๓๖ แห่ง ในพื้นที่ ๒๑ จังหวัด

**ผลการดำเนินงาน** ที่ผ่านมา ดำเนินการออก กสน. ๓ ไปแล้ว จำนวน ๒,๐๗๑,๓๔๓ ไร่ คงเหลืออีก ๔๑๑,๐๒๙ ไร่ และออก กสน. ๕ ไปแล้ว จำนวน ๑,๔๗๙,๓๗๕ ไร่ คงเหลืออีก ๑,๐๐๒,๙๙๗ ไร่



#### การจัดแสดงสินค้าและเจรจาธุรกิจในตลาดต่างประเทศ

เพื่อแก้ไขปัญหาผลผลิตล้นตลาดและเกินความต้องการของผู้บริโภค เพื่อเป็นการระบายผลผลิตออกจากแหล่งผลิต จึงจัดให้มีการเจรจาธุรกิจและแลกเปลี่ยนข้อมูลการค้ากับผู้นำเข้าในประเทศต่าง ๆ อย่างต่อเนื่อง และเพื่อให้สอดคล้องกับแผนพัฒนาเศรษฐกิจ

เพื่อจัดแสดงสินค้าในประเทศที่มีโอกาสส่งสินค้าไปจำหน่ายต่างประเทศ เพื่อเปิดตลาดใหม่ ๆ ให้กับผลผลิตการเกษตร เพื่อเปิดโอกาสให้ผู้แทนสถาบันเกษตรกรได้มีโอกาสในการเจรจาธุรกิจ และเพื่อพัฒนาบุคลากรของกรมส่งเสริมสหกรณ์ และสถาบันเกษตรกรให้มีความรู้

ขั้นตอนการเปิดตลาดใหม่ คือ คัดเลือกสถาบันเกษตรกรที่มีศักยภาพและมีความพร้อม ติดต่อบริษัทนำเข้าหรือหน่วยงานราชการที่เกี่ยวข้องเพื่อนำสินค้าไปแสดงและจำหน่าย จัดเตรียมสินค้าและเดินทางไปจัดแสดง จำหน่าย และเจรจาธุรกิจ ขยายโอกาสการตลาดในประเทศคู่ค้าเดิม ประเมินสถานการณ์การค้ากับประเทศคู่ค้าเดิม ขยายฐานการค้า

**ผลการดำเนินงาน** จัดแสดงสินค้าและเจรจาธุรกิจ ๘ ครั้ง ใน ๗ ประเทศ สร้างมูลค่าการค้าส่งออกได้รวม ๑๑๘.๑๒๖ ล้านบาท ส่วนแบ่งการตลาดที่สำคัญ ได้แก่ ตลาดจีน ร้อยละ ๓๕.๙๔ ตลาดยุโรป ร้อยละ ๓๑.๘๕ ตลาดญี่ปุ่น ร้อยละ ๑๑.๐๗ ตลาดมาเลเซีย ร้อยละ ๕.๙๗ ตลาดสหรัฐอเมริกาและแคนาดา ร้อยละ ๓.๕๙

## การจัดงานมหกรรมสินค้าสหกรณ์และกลุ่มเกษตรกร

เป็นกิจกรรมสำคัญที่กรมส่งเสริมสหกรณ์ ได้จัดให้มีขึ้นเพื่อเผยแพร่ประชาสัมพันธ์สินค้าที่ผลิตโดยสมาชิกสหกรณ์ เป็นการกระตุ้นส่งเสริมให้สมาชิกสหกรณ์ผลิตสินค้าที่มีคุณภาพดี และช่วยเพิ่มช่องทางการจัดจำหน่าย

เพื่อเผยแพร่อุดมการณ์ หลักการ และวิธีการสหกรณ์ และการดำเนินงานของกระบวนการสหกรณ์ เพื่อจัดแสดงและจำหน่ายสินค้าและผลิตภัณฑ์ของสหกรณ์ เพื่อเผยแพร่และประชาสัมพันธ์ผลิตภัณฑ์สหกรณ์



### เป้าหมาย

๑. จัดที่ส่วนกลางกรุงเทพมหานคร ๑ ครั้ง จัดที่ส่วนภูมิภาค จำนวน ๔ ภาค ๆ ละ ๑ ครั้ง ได้แก่ ภาคเหนือ ภาคกลาง ภาคตะวันออกเฉียงเหนือ และภาคใต้

๒. จัดที่จังหวัดเป้าหมาย จำนวน ๒๐ จังหวัด

โดยมีการประชุมหารือหัวหน้าส่วนราชการเพื่อกำหนดแผนงาน งบประมาณประมาณ ไปยังจังหวัดจัดงานและจังหวัดที่เข้าร่วมงาน กำหนดกิจกรรมของแต่ละจังหวัด จัดจ้างดำเนินงานในแต่ละกิจกรรม ดำเนินงานจัดงานตามที่กำหนด และประมวลผลการจัดงาน

### ผลการดำเนินงาน

๑. ได้จัดงานส่วนภูมิภาคแล้ว จำนวน ๔ ครั้ง และจะจัดที่ส่วนกลาง ๑ ครั้ง ในเดือนกันยายน ๒๕๕๑

๒. ได้จัดงานในจังหวัดเป้าหมายแล้ว จำนวน ๑๙ ครั้ง เป็นเงิน ๔๕,๖๔๖,๓๒๘ บาท เหลืออีก ๑ ครั้ง





## การพัฒนาผู้นำกลุ่มอาชีพในสหกรณ์การเกษตรในประเทศไทย

เป็นภารกิจของกรมส่งเสริมสหกรณ์ ในการส่งเสริมและพัฒนาขบวนการสหกรณ์ในประเทศไทยให้มีความเข้มแข็ง สามารถช่วยเหลือตนเองด้วยวิธีการสหกรณ์ จึงจัดทำโครงการขึ้นมาเพื่อพัฒนาผู้นำกลุ่มอาชีพในสหกรณ์ เพื่อสร้างความเข้มแข็งให้ผู้นำกลุ่มอาชีพเพื่อที่จะนำความรู้ที่ได้รับไปถ่ายทอดในชุมชนของตนเองและขยายไปถึงชุมชนอื่นด้วย

เพื่อพัฒนาผู้นำกลุ่มอาชีพให้มีความเข้มแข็ง ช่วยเหลือตนเองได้ด้วยวิธีการสหกรณ์ และเพื่อสร้างผู้นำกลุ่มอาชีพเป็นแกนนำในการพัฒนากลุ่มและชุมชน

**เป้าหมาย** คือ ผู้นำกลุ่มอาชีพ จำนวน ๒๓๐ คน

โดยดำเนินการคัดเลือกผู้แทนกลุ่มอาชีพจังหวัดละ ๓ คน เข้าฝึกอบรมเกี่ยวกับการบริหารจัดการกลุ่ม และคัดเลือกผู้แทนผู้เข้ารับการอบรม จำนวน ๒๓ คน ไปศึกษาดูงาน ณ ประเทศญี่ปุ่น เป็นเวลา ๑ เดือน

**ผลการดำเนินงาน** กลุ่มอาชีพเข้าร่วมโครงการ จำนวน ๑๕๕ กลุ่ม และกลุ่มได้ร่วมกันเป็นเครือข่ายเพื่อสร้างโอกาสทางการตลาด และผู้เข้าร่วมโครงการได้รับคัดเลือกไปอบรมที่ประเทศญี่ปุ่น จำนวน ๒๓ คน



## การส่งเสริมการจัดทำแผนกลยุทธ์ของสหกรณ์



ในปี พ.ศ. ๒๕๕๖ กรมส่งเสริมสหกรณ์ ได้ส่งเสริมให้สหกรณ์จัดทำแผนกลยุทธ์ของสหกรณ์ เพื่อเป็นกลไกในการพัฒนาและขับเคลื่อนระบบสหกรณ์เป็นไปอย่างมีประสิทธิภาพ มีกรอบและทิศทางในการดำเนินงานทั้งในปัจจุบันและอนาคต มีการติดตามและประเมินผลการปฏิบัติงานอย่างเป็นระบบ ปัจจุบันแผนกลยุทธ์ของสหกรณ์ได้ถูกนำไปปฏิบัติแล้ว บางแห่งปฏิบัติได้เป็นไปตามแผน แต่บางแห่งยังไม่สามารถดำเนินการตามแผนกลยุทธ์ได้ จึงต้องมีการนำสหกรณ์ที่ได้จัดทำแผนกลยุทธ์แล้วมาทบทวนและประเมินผล



เพื่อติดตามและประเมินผลการจัดทำแผนกลยุทธ์และการนำแผนกลยุทธ์ของสหกรณ์ไปปฏิบัติ เพื่อเป็นการแลกเปลี่ยนประสบการณ์ระหว่างบุคลากรของสหกรณ์ที่จัดทำแผนกลยุทธ์และได้นำแผนกลยุทธ์ไปใช้แล้ว

**เป้าหมาย** คือ สหกรณ์ที่จัดทำแผนกลยุทธ์ในปี ๒๕๕๖ - ๒๕๕๑ จำนวน ๑,๙๒๐ แห่ง โดยชี้แจงขั้นตอนการปฏิบัติงาน ให้ความรู้การจัดทำ ทบทวนแผนกลยุทธ์แก่เจ้าหน้าที่ปฏิบัติงาน เจ้าหน้าที่ปฏิบัติงานเข้าไปแนะนำสหกรณ์ในการทบทวน ปรับปรุง และดำเนินการตามแผนกลยุทธ์สหกรณ์ สัมมนาเจ้าหน้าที่สหกรณ์เพื่อรับทราบปัญหา อุปสรรค และข้อเสนอแนะในการจัดทำแผนกลยุทธ์ของสหกรณ์ ติดตามและประเมินผล

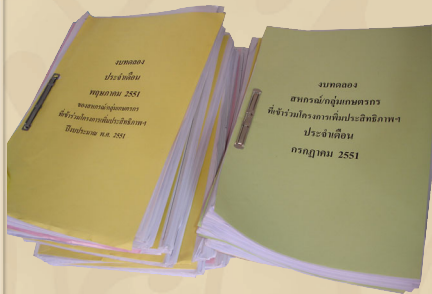
**ผลการดำเนินงาน** ติดตามประเมินผลสหกรณ์ที่จัดทำแผนกลยุทธ์ จำนวน ๑,๓๙๖ แห่ง มีสหกรณ์นำแผนกลยุทธ์ไปดำเนินการ จำนวน ๑,๑๒๕ แห่ง และจะนำส่งเสริมสหกรณ์ให้มีการทบทวน ปรับปรุงให้เหมาะสม จำนวน ๖๐๔ แห่ง

### การเพิ่มประสิทธิภาพการบริหารจัดการในสหกรณ์/กลุ่มเกษตรกร

สหกรณ์และกลุ่มเกษตรกรในภาคเกษตรขนาดเล็ก ทั้งส่วนที่จัดตั้งขึ้นใหม่และหรือที่ดำเนินการมานานแล้ว บางแห่งไม่มีเจ้าหน้าที่ของสหกรณ์ และบางแห่งเจ้าหน้าที่ขาดประสบการณ์ในการปฏิบัติงาน การจัดทำระบบบัญชีของสหกรณ์ ทำให้สหกรณ์และกลุ่มเกษตรกร ไม่สามารถดำเนินธุรกิจและปิดบัญชีได้ตามกำหนดเวลา กรมส่งเสริมสหกรณ์ได้







ดำเนินการให้ความช่วยเหลือสหกรณ์และกลุ่มเกษตรกรเหล่านี้ โดยส่งเจ้าหน้าที่เข้าไปช่วยเหลือ ให้คำแนะนำให้จัดทำงบทดลองให้เป็นปัจจุบันและปิดบัญชีประจำปีได้ตามกำหนดเวลา

เพื่อช่วยจัดทำบัญชีของสหกรณ์และกลุ่มเกษตรกรขนาดเล็กให้มีงบทดลองถูกต้องเป็นปัจจุบัน และปิดบัญชีได้ตามกำหนดเวลา และเพื่อนำข้อมูลจากการวิเคราะห์ไปใช้ประโยชน์ในการส่งเสริมสหกรณ์

**เป้าหมาย** สหกรณ์และกลุ่มเกษตรกร ขนาดเล็ก จำนวน ๓,๗๑๕ แห่ง ทั่วประเทศ พนักงานราชการของแต่ละจังหวัดแนะนำ ช่วยเหลือสหกรณ์และกลุ่มเกษตรกรขนาดเล็ก ในการจัดทำบัญชีสหกรณ์ให้เป็นปัจจุบันและสามารถปิดบัญชีได้ตามกำหนด ให้รับผิดชอบโดยเฉลี่ย ๕ แห่ง/คน และวิเคราะห์งบทดลองรายเดือนและนำไปใช้ประโยชน์ในการส่งเสริมสหกรณ์

**ผลการดำเนินงาน** ให้การแนะนำ ให้ความช่วยเหลือสหกรณ์และกลุ่มเกษตรกรในการปิดบัญชี ๓,๗๕๑ แห่ง ปิดบัญชีได้ตามกำหนด จำนวน ๓,๐๕๗ แห่ง สามารถนำงบทดลองไปวิเคราะห์ เพื่อแนะนำส่งเสริมสหกรณ์และกลุ่มเกษตรกรได้ตามเป้าหมาย ๓,๗๕๑ แห่ง

### **การลดภาระหนี้ให้แก่เกษตรกรรายย่อยผ่านระบบสถาบันเกษตรกร**

การพักหนี้ของเกษตรกรรายย่อยและยากจนที่ผ่านกระบวนการจัดทำแผนฟื้นฟูอาชีพ เพื่อสร้างโอกาสให้เกษตรกรสามารถยกระดับคุณภาพชีวิตด้วยการสร้างรายได้และอาชีพที่มั่นคง

การแก้ไขปัญหาหนี้สินเกษตรกร เนื่องจากสมาชิกสถาบันเกษตรกร คือ สหกรณ์และกลุ่มเกษตรกร ที่ได้รับความเดือดร้อนจากการประกอบอาชีพ จนหมดสภาพที่จะชำระหนี้ให้กับสถาบันเกษตรกร เกษตรกรจึงได้ยื่นทะเบียนกับกองทุนฟื้นฟูและพัฒนาเกษตรกร (กฟก.) เพื่อโอนหนี้ของสมาชิกไปอยู่กับ กฟก. แต่เนื่องจากการรับโอนหนี้ของ กฟก. จะรับโอนเพียงต้นเงินร้อยละ ๕๐ ทำให้มีผลกระทบต่อฐานการเงินของสถาบันเกษตรกร รัฐบาลจึงจัดสรรงบประมาณให้กรมส่งเสริมสหกรณ์ เพื่อชดเชยต้นเงินอีก ร้อยละ ๕๐ พร้อมทั้ง

ดอกเบ็ญ ร้อยละ ๕ ให้กับสถาบันเกษตรกร ทำให้สถาบันเกษตรกรได้รับเงินต้นครบถ้วน และมีรายได้จากดอกเบ็ญอีก ร้อยละ ๕

**เป้าหมาย** ขดเชยเงินอุดหนุนให้กับ กฟก. ที่รับโอนหนี้ของเกษตรกรสมาชิกสถาบันเกษตรกรในพื้นที่ ๗๓ จังหวัด สมาชิกสถาบันเกษตรกรที่มีหนี้เร่งด่วน ที่ได้รับแจ้งจาก กฟก. จำนวน ๒๔,๖๓๐ ราย วงเงิน ๑,๒๓๖ ล้านบาท

**ผลการดำเนินงาน** กฟก. รับโอนหนี้จากสมาชิกสถาบันเกษตรกรแล้ว จำนวน ๑,๖๐๙ ราย วงเงิน ๒๒๖.๙๖ ล้านบาท และกรมส่งเสริมสหกรณ์ จ่ายเงินขดเชยให้ กฟก. แล้ว จำนวน ๕๐๕ ราย วงเงิน ๓๑.๖๘๐ ล้านบาท สำหรับสมาชิกสถาบันเกษตรกรส่วนที่เหลือ กรมส่งเสริมสหกรณ์ ได้จัดประชุมชี้แจงเกษตรกรสมาชิกกลุ่มนี้ สถาบันเกษตรกรเจ้าหนี้

และ  
ล  
๕  
เจ้าหนี้ที่ของกรมส่งเสริมสหกรณ์ เพื่อทำความเข้าใจถึงหลักเกณฑ์ และวิธีการในการโอนหนี้ รวมทั้งจัดทำรายละเอียดสถานะหนี้ของเกษตรกรสมาชิกทุกราย เพื่อแจ้งให้ กฟก. ไปจัดการหนี้กับเกษตรกร สมาชิกที่ได้รับความเดือดร้อน และสมควรได้รับการจัดการหนี้ อย่างแท้จริง นอกจากนี้ กรมส่งเสริมสหกรณ์ ได้ขอความร่วมมือจากสถาบันเกษตรกรให้ ชะลอการดำเนินคดี การบังคับคดี และการขายทอดตลาดทรัพย์สิน ไปจนถึงวันที่ ๓๑ ธันวาคม ๒๕๕๑ ยกเว้นมีข้อจำกัดด้านอายุความ เพื่อบรรเทาความเดือดร้อนของเกษตรกรสมาชิกในระหว่างที่ กฟก. กำลังจะเข้าไปดำเนินการจัดการหนี้





## สรุปผลการดำเนินงาน ประจำปีงบประมาณ พ.ศ. ๒๕๕๖

### การส่งเสริมสหกรณ์/กลุ่มเกษตรกรทั่วไป

#### แผนงบประมาณ ขจัดความยากจนและพัฒนาชนบท

<b>ผลผลิต :</b>	สหกรณ์และกลุ่มเกษตรกรได้รับการจดทะเบียนจัดตั้งและส่งเสริม
<b>กิจกรรม :</b>	ส่งเสริมและพัฒนาองค์กรและเกษตรกร
<b>หน่วยงานที่รับผิดชอบ :</b>	สำนักงานสหกรณ์จังหวัด ๓๕ จังหวัด สำนักงานส่งเสริมสหกรณ์ พื้นที่ ๑, พื้นที่ ๒
<b>วัตถุประสงค์ :</b>	เพื่อส่งเสริม สนับสนุน การดำเนินงานของสหกรณ์และกลุ่มเกษตรกรให้สามารถดำเนินงานได้ตามอุดมการณ์ หลักการ และวิธีการสหกรณ์ ในการช่วยเหลือสมาชิกทั้งทางด้านเศรษฐกิจ และสังคม

#### ผลการดำเนินงาน (ตั้งแต่ ๑ ต.ค. ๕๐ - ๓๑ ก.ค. ๕๑)

- สหกรณ์และกลุ่มเกษตรกรได้รับการส่งเสริมและสนับสนุนการดำเนินงานในด้านต่าง ๆ ได้แก่การบริหารจัดการ การดำเนินธุรกิจ กฎหมาย ข้อบังคับ ระเบียบ คำสั่งที่เกี่ยวข้อง การแก้ไขข้อบกพร่องและอื่น ๆ ที่กำหนดไว้ในกรอบภารกิจของหน่วยส่งเสริมและพัฒนาสหกรณ์ โดยมีเป้าหมายคือ สมาชิก คณะกรรมการ ฝ่ายจัดการของสหกรณ์/กลุ่มเกษตรกร อย่างน้อย ๒ เดือน/ครั้ง (ทุก ๆ ๒ เดือน ต้องเข้าแนะนำ ส่งเสริม ให้ครบทุกแห่ง)

#### ผลงานเดือน มิ.ย. - ก.ค. ๕๑

MU ได้เข้าแนะนำ ส่งเสริม สหกรณ์และกลุ่มเกษตรกร จำนวน ๙,๑๖๐ แห่ง คิดเป็นร้อยละ ๘๓.๓๙ ของเป้าหมาย (๑๐,๙๘๔ แห่ง)

- สำหรับสหกรณ์และกลุ่มเกษตรกรที่เป็นเป้าหมาย (เพิ่มเติม) นอกเหนือจากเป้าหมายของการแนะนำ ส่งเสริม มีผลความก้าวหน้าที่ได้จากการติดตาม ตรวจสอบ แนะนำ สหกรณ์และกลุ่มเกษตรกรที่หยุดดำเนินธุรกิจ หรือไม่พบที่อยู่ เพื่อหาแนวทางแก้ไข

MU ได้เข้าติดตามสหกรณ์เป้าหมายแล้ว จำนวน ๓๙๑ แห่ง คิดเป็นร้อยละ ๑๑๘.๑๓ ของเป้าหมาย (๓๓๑ แห่ง) และได้เข้าติดตามกลุ่มเกษตรกรเป้าหมาย จำนวน ๔๒๕ แห่ง คิดเป็นร้อยละ ๘๖.๐๓ ของเป้าหมาย (๔๙๔ แห่ง)

- ตรวจสอบการสหกรณ์ ในฐานะผู้ตรวจสอบการสหกรณ์ที่นายทะเบียนแต่งตั้งเพื่อกำกับดูแลสหกรณ์ในเรื่องของการตรวจสอบกิจการและฐานะการเงิน รวมทั้งเรื่องอื่นใดตามที่กฎหมายว่าด้วยสหกรณ์ รวมถึงกฎหมายอื่นและนายทะเบียนสหกรณ์กำหนด โดยดำเนินการทุกสหกรณ์ ซึ่งนายทะเบียนสหกรณ์กำหนดอำนาจหน้าที่แนวทางการตรวจสอบกิจการและฐานะการเงิน อย่างน้อยปีละ ๒ ครั้ง/สหกรณ์ เพื่อป้องกันและแก้ไขปัญหาข้อบกพร่องในการดำเนินงานต่าง ๆ ของสหกรณ์ เข้าตรวจสอบการสหกรณ์ จำนวน ๖,๕๓๖ แห่ง คิดเป็นร้อยละ ๙๘.๘๘ ของเป้าหมาย (๖,๖๑๓ แห่ง)

- เข้าร่วมประชุมกลุ่มสมาชิกสหกรณ์ เพื่อเผยแพร่ อุดมการณ์ หลักการ วิธีการสหกรณ์ รวมถึงรับฟังความคิดเห็นจากกลุ่มสมาชิกเกี่ยวกับการดำเนินงาน การประกอบอาชีพ ปัญหาอุปสรรคต่าง ๆ จากกลุ่มสมาชิก จำนวน ๒,๑๓๗ สหกรณ์ ๑๔,๖๒๒ กลุ่ม คิดเป็นร้อยละ ๘๘.๓๙ ของเป้าหมาย (๑๖,๕๔๓ กลุ่ม)

- ประชุมชี้แจงนโยบาย และแลกเปลี่ยนความคิดเห็นแนวทางการพัฒนาสหกรณ์กับผู้แทนสหกรณ์

  - จำนวน ๕,๑๘๕ แห่ง คิดเป็นร้อยละ ๗๘.๔๑ ของเป้าหมาย (๖,๖๑๓ แห่ง)

  - จำนวน ๘,๙๔๐ ราย คิดเป็นร้อยละ ๑๓๕.๑๙ ของเป้าหมาย (๖,๖๑๓ ราย)

- จัดประชุมเสวนาระดมความคิดเห็น เพื่อแก้ปัญหาเกี่ยวกับการดำเนินงานขององค์กร และรับทราบปัญหาของสมาชิก ๓,๙๙๙ โครงการ คิดเป็นร้อยละ ๙๗.๖๖ ของเป้าหมาย (๔,๐๙๕ โครงการ) มีสมาชิกเข้าเสวนา ๑๒๘,๐๙๓ รายคิดเป็นร้อยละ ๑๐๒.๔๙ ของเป้าหมาย (๑๒๔,๙๗๖ ราย)

- เข้าแนะนำ ส่งเสริม ติดตาม การดำเนินธุรกิจของสหกรณ์และกลุ่มเกษตรกร ให้มีการเชื่อมโยงธุรกิจของสหกรณ์กับสหกรณ์ สหกรณ์กับกลุ่มเกษตรกร กลุ่มเกษตรกรกับกลุ่มเกษตรกร ๔,๗๘๙ แห่ง คิดเป็นร้อยละ ๔๓.๖๐ ของเป้าหมาย(๑๐,๙๘๔ แห่ง)

#### ผลลัพธ์จากการดำเนินงาน :

- สหกรณ์และกลุ่มเกษตรกรที่มีวันสิ้นปีทางบัญชีระหว่างเดือน ก.ย.๕๐ - ส.ค.๕๑ ปิดบัญชีได้ตามคำสั่งนายทะเบียน (ภายใน ๓๐ วัน นับแต่วันสิ้นปีทางบัญชี)

  - สหกรณ์ปิดบัญชีได้ ๓,๕๔๔ แห่ง คิดเป็นร้อยละ ๕๓.๕๙ ของเป้าหมาย (๖,๖๑๓ แห่ง)
  - กลุ่มเกษตรกรปิดบัญชีได้ ๓,๒๓๑ แห่ง คิดเป็นร้อยละ ๗๓.๙๒ ของเป้าหมาย (๔,๓๓๑ แห่ง)

- สหกรณ์ที่มีวันสิ้นปีทางบัญชีระหว่างเดือน พ.ค.๕๐ - เม.ย. ๕๑ จัดประชุมใหญ่สามัญได้ภายใน ๑๕๐ วัน นับแต่วันสิ้นปีทางบัญชี)

  - สหกรณ์จัดประชุมใหญ่ได้ภายใน ๑๕๐ วัน จำนวน ๔,๒๙๑ แห่ง คิดเป็นร้อยละ ๖๔.๐๘ ของเป้าหมาย (๖,๖๙๗ แห่ง)



- สหกรณ์ที่มีวันสิ้นปีทางบัญชีระหว่างเดือน ก.ย.๕๐ - ส.ค.๕๑ มีผลการดำเนินงานไม่ขาดทุนตามงบการเงินที่ผ่านการรับรองจากผู้สอบบัญชี เมื่อเทียบกับวันสิ้นปีทางบัญชีที่ผ่านมาสหกรณ์มีผลการดำเนินงานไม่ขาดทุน ๓,๓๙๑ แห่ง คิดเป็นร้อยละ ๖๒.๓๘ ของเป้าหมาย (๕,๔๓๖ แห่ง)

- สหกรณ์ที่มีวันสิ้นปีทางบัญชีระหว่างเดือน ก.ย.๕๐ - ส.ค.๕๑ มีผลการดำเนินงานขาดทุนลดลงตามงบการเงินที่ผ่านการรับรองจากผู้สอบบัญชี เมื่อเทียบกับวันสิ้นปีทางบัญชีที่ผ่านมาสหกรณ์มีผลการดำเนินงานขาดทุนลดลง ๕๖๗ แห่ง คิดเป็นร้อยละ ๔๖.๓๘ ของเป้าหมาย (๑,๒๑๒ แห่ง)

- สหกรณ์/กลุ่มเกษตรกรที่มีวันสิ้นปีทางบัญชีระหว่างเดือน ก.ย.๕๐ - ส.ค.๕๑ มีทุนดำเนินงาน (ทุนภายในของสหกรณ์/กลุ่มเกษตรกร) เพิ่มขึ้น ตามงบการเงินที่ผ่านการรับรองจากผู้สอบบัญชี เมื่อเทียบกับวันสิ้นปีทางบัญชีที่ผ่านมา

สหกรณ์มีทุนดำเนินงาน (ทุนภายใน) เพิ่มขึ้น ๓,๔๑๗ แห่ง คิดเป็นร้อยละ ๕๑.๖๗ ของเป้าหมาย (๖,๖๑๓ แห่ง)

กลุ่มเกษตรกรมีทุนดำเนินงาน (ทุนภายใน) เพิ่มขึ้น ๒,๒๒๗ แห่ง คิดเป็นร้อยละ ๕๐.๙๕ ของเป้าหมาย (๔,๓๗๑ แห่ง)

#### ผลสำเร็จที่เกิดจากการดำเนินงาน

- การที่เจ้าหน้าที่ส่งเสริมสหกรณ์เข้าแนะนำ ส่งเสริมเกี่ยวกับการดำเนินงาน การบริหารการจัดการ และการดำเนินธุรกิจภายในสหกรณ์และกลุ่มเกษตรกร ส่งผลให้สหกรณ์และกลุ่มเกษตรกรมีความเข้มแข็งสามารถดำเนินธุรกิจได้

- การดำเนินกิจการต่าง ๆ ของสหกรณ์เปลี่ยนแปลงไปตามสภาพเศรษฐกิจและสังคมอย่างรวดเร็ว ดังนั้น การดำเนินกิจการของสหกรณ์จึงจำเป็นต้องมีการควบคุมและตรวจสอบ โดยผู้ตรวจการสหกรณ์จะต้องเข้าตรวจการสหกรณ์อย่างน้อยสหกรณ์ละ ๒ ครั้งต่อปี เพื่อลดโอกาสที่จะทำให้เกิดความเสียหายหรือข้อบกพร่องต่าง ๆ ขึ้นในสหกรณ์ ซึ่งข้อบกพร่องบางอย่างอาจก่อให้เกิดการทุจริตตามมา มีผลทำให้สหกรณ์และสมาชิกต้องสูญเสียผลประโยชน์ และหรือได้รับความเสียหาย

- ส่งเสริมให้สหกรณ์และกลุ่มเกษตรกรมีโอกาสสร้างเครือข่ายเชื่อมโยงทางธุรกิจร่วมกัน เพื่อสร้างความเข้มแข็งให้แก่สมาชิก ชุมชน สังคม และประเทศชาติ และยังส่งผลให้เกิดการขยายตัวทางธุรกิจ

# แผนกลยุทธ์กรมส่งเสริมสหกรณ์ ปีงบประมาณ พ.ศ. ๒๕๕๒ - ๒๕๕๕

## วิสัยทัศน์

เป็นองค์กรหลักที่มุ่งพัฒนาระบบสหกรณ์ให้เป็นพลังสำคัญในการพัฒนาประเทศ  
สู่สังคมอยู่เย็นเป็นสุข

## พันธกิจ

๑. สร้างค่านิยมและผลักดันระบบสหกรณ์ให้มีส่วนร่วมในการสร้างสังคมอยู่เย็น  
เป็นสุขตามปรัชญาของเศรษฐกิจพอเพียง
๒. สนับสนุนสหกรณ์และกลุ่มเกษตรกรในการให้บริการแก่สมาชิกให้เกิดความพึง  
พอใจ
๓. สนับสนุนสหกรณ์และกลุ่มเกษตรกรร่วมกับคู่ค้าในการดำเนินธุรกิจอย่างมี  
คุณภาพและเที่ยงธรรมตามความต้องการของลูกค้า
๔. สนับสนุนสหกรณ์และกลุ่มเกษตรกรให้มีส่วนร่วมกับชุมชนในการพัฒนาสังคม  
และสิ่งแวดล้อม
๕. พัฒนาบุคลากรในระบบสหกรณ์ให้ร่วมมือและมีส่วนร่วมในการบริหารจัดการ  
และการดำเนินธุรกิจของสหกรณ์ให้พึ่งพาตนเองได้และช่วยเหลือซึ่งกันและกันมากขึ้น
๖. พัฒนาสหกรณ์และกลุ่มเกษตรกรให้มีความเข้มแข็งรวมทั้งเป็นองค์กรแห่งการ  
เรียนรู้
๗. สนับสนุนการดำเนินธุรกิจและการเชื่อมโยงเครือข่ายกับผู้มีส่วนได้ส่วนเสียต่างๆ  
ภายใต้กรอบของกฎหมาย
๘. พัฒนาระบบการบริหารราชการของกรมส่งเสริมสหกรณ์ให้เกิดธรรมาภิบาล  
และมีสมรรถนะสูง
๙. พัฒนาบุคลากรของกรมส่งเสริมสหกรณ์ให้มีความสามารถ มีคุณธรรม จริยธรรม  
และมีความสุขในการปฏิบัติงาน
๑๐. ดำเนินการตามกฎหมายว่าด้วยสหกรณ์ กฎหมายว่าด้วยการจัดที่ดินเพื่อการ  
ครองชีพเฉพาะในส่วนที่เกี่ยวกับนิคมสหกรณ์ และกฎหมายอื่นที่เกี่ยวข้อง



# แผนการปฏิบัติงานประจำปีงบประมาณ พ.ศ. ๒๕๕๒

## กรมส่งเสริมสหกรณ์

### ภายใต้แนวคิด ๓ พัฒนา ๒ แก่ไข



#### ๓ พัฒนา ประกอบด้วย

##### ๑. พัฒนางองค์กร

๑) ส่งเสริมและสนับสนุนการดำเนินงาน เพื่อเพิ่มความเข้มแข็งให้กับสหกรณ์ จำนวน ๖,๙๔๙ แห่ง กลุ่มเกษตรกร จำนวน ๔,๔๔๑ แห่ง รวมทั้งสิ้น จำนวน ๑๑,๓๙๐ แห่ง

##### ๒) กิจกรรมดำเนินการ

๒.๑) แนะนำส่งเสริมเกี่ยวกับการดำเนินงาน การบริหารการจัดการ การดำเนินธุรกิจ กฎหมายข้อบังคับ ระเบียบ และคำสั่งที่เกี่ยวข้อง ตลอดจนการเผยแพร่และให้ความรู้เกี่ยวกับอุดมการณ์ หลักการและวิธีการสหกรณ์ การแก้ไขข้อบกพร่อง การชำระบัญชีสหกรณ์ฯ

๒.๒) ส่งเสริมและสนับสนุนการจัดตั้งสหกรณ์/กลุ่มเกษตรกร ตามความต้องการของประชาชน

##### ๓) เป้าหมายความสำเร็จ

๓.๑) สหกรณ์ผ่านเกณฑ์มาตรฐาน ร้อยละ ๕๗

๓.๒) กลุ่มเกษตรกรผ่านเกณฑ์มาตรฐาน ร้อยละ ๔๐

๔) งบประมาณ ปี พ.ศ. ๒๕๕๒ จำนวน ๒,๒๓๙,๑๔๙,๗๐๐ บาท ตามกิจกรรมหลัก ดังนี้

๔.๑) กิจกรรมหลัก การพัฒนาอันเนื่องมาจากพระราชดำริ ๗๒,๑๗๘,๘๐๐ บาท

๔.๒) กิจกรรมหลัก การสร้างคุณค่าสหกรณ์

ตามปรัชญาเศรษฐกิจพอเพียง

๘๔,๑๙๔,๓๐๐ บาท

๔.๓) กิจกรรมหลัก ส่งเสริมและพัฒนางานองค์กรและเกษตรกร

๒,๐๘๒,๗๗๖,๖๐๐ บาท

(เป็นงบบุคลากร ๑,๔๓๐,๙๑๗,๖๐๐ บาท)

## ๒. พัฒนาบุคลากร

๑) ให้การศึกษาอบรม สัมมนา เพื่อพัฒนาศักยภาพบุคลากร เสริมสร้างทักษะและวิสัยทัศน์และสร้างเสริมความรู้ ความเข้าใจเกี่ยวกับการดำเนินกิจกรรม/ธุรกิจ ในรูปแบบของการสหกรณ์ตามสถานการณ์ของเศรษฐกิจ เทคโนโลยีฯ ที่เปลี่ยนแปลงไป

๑.๑) พัฒนาบุคลากรของสหกรณ์และกลุ่มเกษตรกร ได้แก่ สมาชิก คณะกรรมการ เจ้าหน้าที่สหกรณ์ และประชาชนทั่วไป เป้าหมาย ๓๗,๐๐๐ ราย

๑.๒) พัฒนาบุคลากรของกรมส่งเสริมสหกรณ์ ได้แก่ ข้าราชการ ลูกจ้างประจำ และพนักงานราชการ เป้าหมาย ๖,๕๐๐ ราย

๒) เป้าหมายความสำเร็จ ผู้เข้ารับการพัฒนาศักยภาพ ได้รับความรู้และเข้าใจ เรื่องที่นำเสนอ ร้อยละ ๘๐

๓) งบประมาณ ปี พ.ศ. ๒๕๕๒ ตามกิจกรรมหลัก การพัฒนาศักยภาพสมาชิกสหกรณ์และกลุ่มเกษตรกร จำนวน ๔๘,๑๗๑,๓๐๐ บาท

## ๓. พัฒนาผลิตภัณฑ์

๑) วัตถุประสงค์

๑.๑) เพื่อเพิ่มมูลค่าให้กับสินค้าทางด้านเกษตรของสหกรณ์/กลุ่มเกษตรกร

๑.๒) เพื่อเสริมสร้างให้สมาชิกสหกรณ์/กลุ่มเกษตรกร มีรายได้เพิ่มขึ้น

๑.๓) เพื่อพัฒนาโรงเรือนบรรจุภัณฑ์ของสหกรณ์และกลุ่มเกษตรกรสู่มาตรฐานสากล

๑.๔) เพื่อส่งเสริมและพัฒนาสินค้าของสหกรณ์และกลุ่มเกษตรกร ให้เป็นที่รู้จักและได้รับความเชื่อมั่นจากผู้บริโภค

๒) กิจกรรมและเป้าหมาย

๒.๑) ส่งเสริมและพัฒนาในกลุ่มอาชีพในสหกรณ์และกลุ่มเกษตรกร ทั้งสิ้น ๕๐๐ แห่ง

๒.๒) ส่งเสริมผลิตภัณฑ์ของสหกรณ์และกลุ่มเกษตรกรสู่มาตรฐานสินค้า คือ

๒.๒.๑) จะพัฒนาโรงเรือนผลิต เพื่อให้ผลิตภัณฑ์ได้รับมาตรฐาน ๓๐ แห่ง

๒.๒.๒) จะส่งเสริมและพัฒนาผลิตภัณฑ์และบรรจุภัณฑ์ให้ได้มาตรฐาน ๑๐๐ แห่ง

๒.๓) ส่งเสริมการผลิตและการตลาดข้าวหอมมะลิในเขตทุ่งกุลาร้องไห้ ๑๙ แห่ง

๒.๔) ส่งเสริมและพัฒนาเกษตรอินทรีย์และสินค้าปลอดภัย ๕๖๐ แห่ง

๓) เป้าหมายความสำเร็จ สหกรณ์และกลุ่มเกษตรกรที่ได้รับการส่งเสริมและสนับสนุน สามารถพัฒนาการผลิตเกษตรอินทรีย์และสินค้าปลอดภัย และพัฒนาผลิตภัณฑ์ด้านการเกษตรให้แก่สมาชิกได้ ร้อยละ ๘๐



๔) งบประมาณ ปี พ.ศ. ๒๕๕๒ จำนวน ๑๐๖,๖๙๔,๗๐๐ บาท ตามกิจกรรมหลัก  
ดังนี้

๔.๑) กิจกรรมหลัก ส่งเสริมและพัฒนาองค์กร

และเกษตรกร ๓๐,๓๗๔,๐๐๐ บาท

๔.๒) กิจกรรมหลัก ส่งเสริมการผลิตเกษตรอินทรีย์

และการผลิตสินค้าปลอดภัย ๕๗,๖๐๒,๕๐๐ บาท

๔.๓) กิจกรรมหลัก การสร้างมูลค่าเพิ่มให้กับสินค้าเกษตร ๑๘,๗๑๘,๒๐๐ บาท

## ๒ แก่ไข ประกอบด้วย

**๑. แก่ไขปัญหาหนี้สินสมาชิกสหกรณ์/กลุ่มเกษตรกร** งบประมาณรวม ๑,๒๖๑,๑๐๐ บาท

กิจกรรมและเป้าหมาย

๑) ลดภาระหนี้เกษตรกรรายย่อยและยากจนผ่านสหกรณ์และกลุ่มเกษตรกร  
๙๕๐,๐๐๐ ราย ๒,๐๐๐ แห่ง จำนวนเงิน ๘๘๕,๖๕๔,๘๐๐ บาท

๒) ชดเชยดอกเบี้ยให้สมาชิกสหกรณ์และกลุ่มเกษตรกรที่ได้รับผลกระทบจากอุทกภัย

ในปี ๒๕๕๙ จำนวน ๔๐,๗๒๓ ราย ๓๑๒ แห่ง จำนวนเงิน ๒๘๕,๖๕๓,๕๐๐ บาท

ในปี ๒๕๕๐ จำนวน ๑๕,๕๓๑ ราย ๑๖๗ แห่ง จำนวนเงิน ๘๙,๘๕๖,๘๐๐ บาท

**๒. แก่ไขปัญหาความไม่สงบในจังหวัดชายแดนภาคใต้** งบประมาณรวม ๑๕๓,๕๑๗,๓๐๐ บาท

กิจกรรมและกลุ่มเป้าหมาย

๑) เพิ่มพื้นที่ปลูกปาล์มน้ำมันใน ๓ จังหวัดชายแดนภาคใต้ เป้าหมาย ๑๔,๐๐๐ ไร่

๒) ชดเชยดอกเบี้ยแก่สมาชิกสหกรณ์และกลุ่มเกษตรกรที่ได้รับผลกระทบจาก  
เหตุการณ์ความไม่สงบในพื้นที่ ๓ จังหวัดชายแดนภาคใต้ จำนวน ๑๗,๐๐๐ ราย รวม ๓๒  
แห่ง เป็นเงิน ๘๒,๐๗๘,๐๐๐ บาท

๓) เสริมสร้างความเข้มแข็งให้สหกรณ์ในพื้นที่จังหวัดชายแดนภาคใต้ ๑๑๐ แห่ง เป็น  
เงิน ๓๗,๖๔๗,๐๐๐ บาท